



สำนักงานพระพุทธศาสนา
จังหวัดเพชรบุรี

รายงานผลการปฏิบัติราชการ ประจำปีงบประมาณ

พ.ศ. ๒๕๖๖



โรงเรียนวัดดอนไก่เตี้ย (เดิม)

ถนนดำเนินเกษม ตำบลคลองกระแซง

อำเภอเมืองเพชรบุรี

จังหวัดเพชรบุรี ๗๖๐๐๐



๐๓๒-๔๐๐๗๓๙

PBI.ONAB.GO.TH



ไปรษณีย์อิเล็กทรอนิกส์

SARABAN_PHETCHABURI@ONAB.GO.TH

คำนำ

ด้วยสำนักงานพระพุทธศาสนาจังหวัดเพชรบุรี มีอำนาจหน้าที่สนองงานคณะสงฆ์ และทำนุบำรุง ส่งเสริมกิจการพระพุทธศาสนา ให้การอุปถัมภ์ ค้ำครอง ส่งเสริม และพัฒนางานพระพุทธศาสนา จัดการศาสนสมบัติ รวมทั้งให้การสนับสนุนส่งเสริมพัฒนาบุคลากรทางศาสนาในระดับจังหวัด โดยมีอำนาจหน้าที่ ดำเนินการตามพระราชบัญญัติคณะสงฆ์ กฎหมายว่าด้วยการกำหนดวิทยฐานะผู้สำเร็จวิชาทางพระพุทธศาสนา รวมทั้งกฎหมายที่เกี่ยวข้อง รับสนองงาน ประสานงาน และถวายเป็นการสนับสนุน กิจการ และการบริหารการปกครองคณะสงฆ์ ดำเนินการตามนโยบายและมาตรการในการคุ้มครองพระพุทธศาสนา ส่งเสริม ดูแล รักษา และทำนุบำรุงศาสนสถาน และศาสนวัตถุทางพระพุทธศาสนา ดูแล รักษา และจัดการวัดร้าง และศาสนสมบัติกลาง ทำนุบำรุงพุทธศาสนศึกษา เพื่อพัฒนาความรู้คู่คุณธรรม และปฏิบัติงานอื่นใด ตามที่กฎหมายกำหนดให้เป็นอำนาจหน้าที่ของสำนักงานพระพุทธศาสนาแห่งชาติ หรือนายกรัฐมนตรี และคณะรัฐมนตรี มอบหมายในระดับจังหวัด และเพื่อให้การปฏิบัติงานเกิดผลสัมฤทธิ์ จึงมีการกำหนด วิสัยทัศน์ พันธกิจ และเป้าประสงค์ ให้สอดคล้องกับยุทธศาสตร์ของสำนักงานพระพุทธศาสนาแห่งชาติ และยุทธศาสตร์จังหวัด/กลุ่มจังหวัด ดังนั้น เพื่อเป็นการประชาสัมพันธ์ผลการปฏิบัติงานของหน่วยงาน เป็นแนวทางในการปฏิบัติงานของบุคลากร รวมถึงการติดตามประเมินผลการปฏิบัติราชการของสำนักงานพระพุทธศาสนาจังหวัด จึงได้จัดทำรายงานผลการปฏิบัติราชการประจำปีงบประมาณ พ.ศ. ๒๕๖๖ ขึ้น

สำนักงานพระพุทธศาสนาจังหวัดเพชรบุรี ขอขอบคุณบุคลากรทุกท่านที่มีส่วนร่วม ในการจัดทำรายงานผลการปฏิบัติราชการประจำปีงบประมาณ พ.ศ. ๒๕๖๖ และมุ่งมั่นในการปฏิบัติภารกิจ ที่ได้รับมอบหมายให้สำเร็จลุล่วงไปด้วยดีตามวัตถุประสงค์ และหวังเป็นอย่างยิ่งว่ารายงานนี้ จะเป็นประโยชน์ ต่อการบริหารงาน งบประมาณ และการสนองงานคณะสงฆ์จังหวัดเพชรบุรีได้เป็นอย่างดี

สำนักงานพระพุทธศาสนาจังหวัดเพชรบุรี

สารบัญ

เรื่อง	หน้า
ส่วนที่ ๑ สภาพทั่วไป	๑
๑. สำนักงานพระพุทธศาสนาแห่งชาติ	๑
๒. จังหวัดเพชรบุรี	๖
๓. สำนักงานพระพุทธศาสนาจังหวัดเพชรบุรี	๑๑
๔. ข้อมูลด้านศาสนา	๑๗
๕. การเผยแผ่พระพุทธศาสนา	๒๓
ส่วนที่ ๒ กรอบแผนปฏิบัติการประจำปีงบประมาณ พ.ศ. ๒๕๖๖	๒๔
๑. นโยบายรัฐบาล/กรอบยุทธศาสตร์ชาติ	๒๔
๒. ภารกิจ/อำนาจหน้าที่ สำนักงานพระพุทธศาสนาแห่งชาติ	๒๕
๓. ภารกิจ/อำนาจหน้าที่ สำนักงานพระพุทธศาสนาจังหวัด	๒๖
๔. วิสัยทัศน์ พันธกิจ ยุทธศาสตร์	๒๗
ส่วนที่ ๓ แผน/ผลการปฏิบัติการประจำปีงบประมาณ พ.ศ. ๒๕๖๖	๒๙
๑. แผนงาน/โครงการ/กิจกรรม ที่จะดำเนินการในปี พ.ศ. ๒๕๖๖	๓๐
๒. รายละเอียดเงินงบประมาณทุกหมวด	๓๓
๓. การจัดเก็บค่าเช่างานศาสนสมบัติ รายได้วัดร้าง/วัดที่มีพระสงฆ์	๓๔
๔. การดำเนินการจัดการเรื่องร้องเรียน	๓๕
๕. การดำเนินงานโครงการวันสำคัญทางพระพุทธศาสนา	๓๖
๖. การดำเนินงานพิธีถวายเทียนพรรษา	๓๙
๗. การดำเนินงานโครงการหมู่บ้านรักษาศีล ๕ จังหวัดเพชรบุรี	๔๐
๘. การดำเนินงานพิธีเจริญพระพุทธมนต์ และเจริญจิตภาวนาถวายพระพรชัยมงคล แต่พระบาทสมเด็จพระเจ้าอยู่หัวฯ ทุกวันที่ ๒๘ ของเดือน	๔๑
๙. การดำเนินงานพิธีถวายภัตตาหาร และสิ่งของพระราชทาน	๔๕
๑๐. การดำเนินงานโครงการวัดใจกลางชุมชน (โครงการวัด ประชา รัฐ สร้างสุข)	๔๖
๑๑. การดำเนินงานประชุมสัมมนาโครงการพิเศษ ติดตามฯ	๔๗
๑๒. การดำเนินงานกิจกรรมเนื่องในวันรัฐพิธี	๔๘
๑๓. การดำเนินงานกิจกรรมจิตอาสาพัฒนา เราทำความ ดี ด้วยหัวใจ	๕๒
๑๔. ช่องทางงานประชาสัมพันธ์	๕๓
๑๕. คณะผู้จัดทำ	๕๔

ส่วนที่ ๑

สภาพทั่วไป

๑. สำนักงานพระพุทธศาสนาแห่งชาติ

ประวัติสำนักงานพระพุทธศาสนาแห่งชาติ

พระพุทธศาสนาเป็นศาสนาประจำชาติไทย ด้วยคนไทยส่วนใหญ่ได้เคารพนับถือพระพุทธศาสนา เป็นสภะแห่งชีวิต สืบต่อกันมาเป็นเวลาช้านาน นับแต่โบราณกาลจวบจนปัจจุบันที่ชาติไทยเรามีความมั่นคง ดำรงเอกราช มีอธิปไตยเป็นอิสระเสรีอยู่ได้ตราบเท่าทุกวันนี้ ก็ด้วยคนในชาติยึดมั่นอยู่ในสามัคคีตามหลักธรรม ทางพระพุทธศาสนา ขนบธรรมเนียม จารีตประเพณีอันดีงาม ซึ่งเป็นปัจจัยเสริมสร้างสามัคคีธรรมระหว่าง คนในชาติ ส่วนใหญ่มีพื้นฐานมาจากพระพุทธศาสนา ดังนั้น หลักธรรมคำสั่งสอนทางศาสนาจึงมีบทบาทสำคัญ ยิ่งต่อการพัฒนาและความมั่นคงของประเทศชาติ

การบริหารกิจการพระศาสนานั้น เป็นหน้าที่ของคณะสงฆ์ตามพุทธบัญญัติ แต่เนื่องจากอาณาจักร และศาสนจักรต้องประสานกันเพื่อความมั่นคงของประเทศชาติ รัฐบาลในฐานะผู้รับสนองพระราชมารของ พระมหากษัตริย์ จึงเข้าไปมีส่วนร่วมในการดำเนินงานกิจการทางศาสนาตามประวัติและพัฒนาการโดยลำดับ ดังนี้

- สมัยกรุงสุโขทัยและกรุงศรีอยุธยา มีราชบัณฑิต และ ฆราวาสสังฆการี รับมอบหมายภารกิจด้านการศาสนา
- ต้นกรุงรัตนโกสินทร์ มีหน่วยงานรับผิดชอบ ๓ หน่วยงานคือ กรมธรรมการ กรมสังฆการี และกรมราชบัณฑิต

พ.ศ. ๒๔๓๐ พระบาทสมเด็จพระจุลจอมเกล้าเจ้าอยู่หัว รัชกาลที่ ๕ ทรงพระกรุณาโปรดเกล้าฯ ให้ตั้ง กรมศึกษาธิการ ขึ้นดูแลโรงเรียนต่างๆ ในขณะนั้น

พ.ศ. ๒๔๓๕ รวมกรมธรรมการ กรมสังฆการี กรมพยาบาล กรมพิพิธภัณฑสถาน และกรมศึกษาธิการ เป็นกระทรวงธรรมการ

พ.ศ. ๒๔๔๑ “ประกาศจัดการเล่าเรียนในหัวเมือง” ให้ราษฎรมีความรับผิดชอบ และให้รู้จัก การประกอบอาชีพในทางสุจริต โดยให้พระภิกษุสงฆ์เป็นผู้สั่งสอนอบรม (พ.ศ. ๒๔๔๒ กระทรวงมหาดไทย ได้โอนหน้าที่การอุดหนุนการศึกษา ให้กระทรวงธรรมการตามเดิม)

พ.ศ. ๒๔๔๕ ประกาศใช้ “พระราชบัญญัติลักษณะปกครองคณะสงฆ์ ร.ศ. ๑๒๑” ซึ่งมีบัญญัติให้ พระสงฆ์ทุกระดับ มีหน้าที่บำรุงการศึกษาในวัดอีกด้วย

พ.ศ. ๒๔๕๙ พระบาทสมเด็จพระมงกุฎเกล้าเจ้าอยู่หัว รัชกาลที่ ๖ ได้มีการปรับปรุงตำแหน่งหน้าที่ ในกระทรวงธรรมการ ให้เหมาะสมยิ่งขึ้น โดยมีกองบัญชาการและแบ่งกรมใหญ่มีหัวหน้าเป็นอธิบดี ๒ กรม คือ กรมธรรมการ และ กรมศึกษาธิการ และใน ๒ กรมดังกล่าว ก็มีกรมเล็กๆ ซึ่งหัวหน้ามีตำแหน่งเป็นเจ้ากรม อยู่ในสังกัด คือ กรมสังฆการี กรมพระอาราม กองอธิการณ์ ขึ้นอยู่กับกรมธรรมการ ส่วนกรมราชบัณฑิต กรมวิสามัญศึกษา กรมสามัญศึกษา ขึ้นกับกรมศึกษาธิการ

พ.ศ. ๒๔๖๒ ได้มีการเปลี่ยนชื่อ กระทรวงธรรมการ เป็น กระทรวงศึกษาธิการ และโปรดให้ย้าย กรมธรรมการ ไปรวมอยู่ในพระราชสำนักตามประเพณีเดิม ซึ่งรวมกรมสังฆการีอยู่ด้วยกันไปสังกัดอยู่ใน กระทรวงธรรมการ ทั้งนี้ “โดยที่ทรงพระราชดำริว่า การศึกษาไม่ควรจะแยกจากวัด”

พ.ศ. ๒๔๖๙ เปลี่ยนชื่อเป็น กระทรวงธรรมการ อีกครั้งหนึ่ง และย้ายกรมธรรมการ ซึ่งรวมกรมสังฆการีอยู่ด้วยกัน ไปสังกัดอยู่ในกระทรวงธรรมการ ทั้งนี้ “โดยที่ทรงพระราชดำริว่า การศึกษาไม่ควรจะแยกจากวัด”

พ.ศ. ๒๔๗๔ มีการเปลี่ยนแปลงราชการในกระทรวงธรรมการและกรมสังฆการีเข้าด้วยเช่นเดิม กรมธรรมการยังคงสังกัดอยู่ในกระทรวงธรรมการเรื่อยมา แม้ภายหลังสมัยเปลี่ยนแปลงการปกครอง

พ.ศ. ๒๔๘๔ ได้มีประกาศพระราชบัญญัติปรับปรุงกระทรวง ทบวง กรม เปลี่ยนชื่อ กระทรวงธรรมการ เป็น กระทรวงศึกษาธิการ และเปลี่ยนชื่อ กรมธรรมการ เป็น กรมการศาสนา

พ.ศ. ๒๕๔๕ ในวันที่ ๓ ตุลาคม ๒๕๔๕ ได้มีการแบ่งส่วนราชการกรมการศาสนาเดิม ออกเป็น ๒ หน่วยงาน คือ กรมการศาสนา สังกัดกระทรวงวัฒนธรรม และสำนักงานพระพุทธศาสนาแห่งชาติ เป็นหน่วยงานที่ขึ้นตรงต่อ นายกรัฐมนตรี ดังปรากฏอยู่ทุกวันนี้

ตราสำนักงานพระพุทธศาสนาแห่งชาติ



ตรานี้ใช้ธรรมจักรบนฐานดอกบัว เรียกว่า "ไตรรัตนจักร" (กงล้อ คือ พระรัตนตรัย) เป็นสัญลักษณ์แทน พระรัตนตรัย คือ

(๑) ดอกบัวแทนพระพุทธเจ้า ดังพระบาลีในเถรคาถาว่า "พระพุทธเจ้าทรงอุบัติขึ้นในโลก แต่ไม่ติดในโลกีย์วิสัย ดุจดอกบัวเกิดในน้ำแต่ไม่เปียกน้ำ (ขุ.เถร. ๒๖/๓๘๘)

(๒) ดอกบัวแทนพระอริยสงฆ์ ดังพุทธวจนะในธรรมบทว่า "ดอกบัวเกิดที่กองขยะที่เขาทิ้งไว้ข้างทางใหญ่ มีกลิ่นหอมรื่นรมย์ใจฉันใด ท่ามกลางมหาชนผู้โง่เขลา เป็นดุจสิ่งปฏิกูล พระสาวกของพระสัมมาสัมพุทธเจ้า ย่อมรุ่งโรจน์ด้วยปัญญาฉันนั้น" (ขุ.ธ. ๒๕-๕๙)

(๓) ดอกบัวมี ๗ กลีบ เป็นสัญลักษณ์แทนดอกบัว ๗ ดอก ที่เกิดขึ้นรองรับพระบาทของเจ้าชายสิทธัตถะ เมื่อคราวประสูติ หรือสัญลักษณ์แทนโพชฌงค์ ๗

(๔) ธรรมจักร เป็นสัญลักษณ์แทนพระธรรม คือ อริยสัจสี่ อันเป็นแก่นของพระพุทธศาสนา ที่ทรงแสดงในวันเพ็ญเดือน ๘ วันที่พระรัตนตรัยครบสมบูรณ์

(๕) ชื่อธรรมจักร ๑๒ ชื่อ เป็นสัญลักษณ์แทนการรู้แจ้งอริยสัจแต่ละข้อด้วยญาณ ทั้ง ๓ (สัจญาณ, กิจจญาณ, และกตญาณ) (๓x๔ = ๑๒)

(๖) พระบาลีในอัมมจักรกัปวัตตนสูตรว่า ฌมจกั กปตติตติ อปปฏิวัตติย = กงล้อคือพระธรรมอันพระสัมมาสัมพุทธเจ้าทรงหมุนไปแล้ว ไม่มีใครหมุนกลับได้ (ศ. พิเศษเสฐียรพงษ์ วรรณปก ราชบัณฑิต ๒๙ ตุลาคม ๒๕๔๕)

ผู้บริหารสำนักงานพระพุทธศาสนาแห่งชาติ



นายอินทพร จั่นเอี่ยม
รองผู้อำนวยการ รักษาการแทน
ผู้อำนวยการสำนักงานพระพุทธศาสนาแห่งชาติ



นายอินทพร จั่นเอี่ยม
รองผู้อำนวยการ
สำนักงานพระพุทธศาสนาแห่งชาติ คนที่ ๑



นางสาวสุติญา แก้วมณี
รองผู้อำนวยการ
สำนักงานพระพุทธศาสนาแห่งชาติ คนที่ ๒



นางกนิพนธ์ สีสีทอง
รองผู้อำนวยการ
สำนักงานพระพุทธศาสนาแห่งชาติ คนที่ ๓



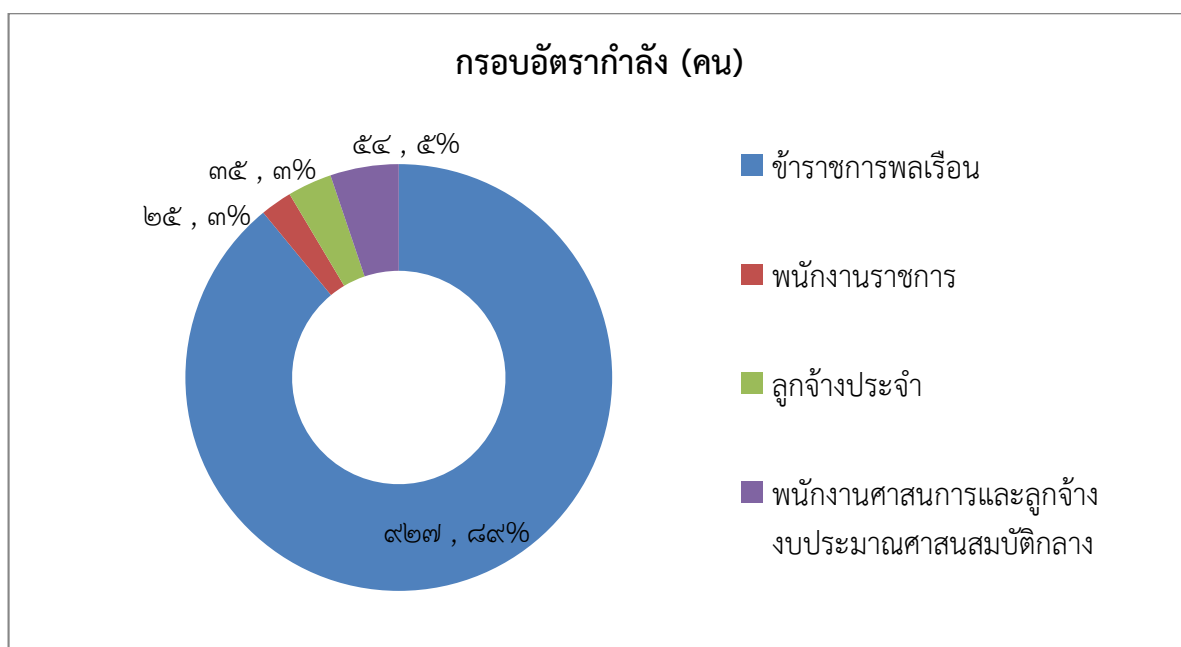
ทำเนียบผู้อำนวยการ ส่วนกลาง



ทำเนียบผู้อำนวยการ ส่วนภูมิภาค

โครงสร้างส่วนราชการ/กรอบอัตรากำลัง

ที่	ประเภทบุคลากร	กรอบอัตรากำลัง (คน)
๑	ข้าราชการพลเรือน	๙๗๔
๒	พนักงานราชการ	๒๕
๓	ลูกจ้างประจำ	๓๕
๔	พนักงานวิชาการและลูกจ้างงบประมาณศาสนสมบัติกลาง	๕๔
	รวม	๑,๐๘๘



***ข้อมูล ณ วันที่ ๓๐ กันยายน ๒๕๖๕

สถานที่ติดต่อ

สำนักงานพระพุทธศาสนาแห่งชาติ เลขที่ ๒๕/๒๕ อาคารหลวงพ่อดำ
ถนนพุทธมณฑลสาย ๔ ตำบลศาลายา อำเภอพุทธมณฑล จังหวัดนครปฐม ๗๓๑๗๐
เบอร์โทรศัพท์กลาง ๐๒ ๔๔๑ ๗๙๙๙



ที่ตั้ง

อาคารหลวงพ่อดำ
เลขที่ 25/25 ถนนพุทธ
มณฑลสาย 4 ตำบลศาลายา
อำเภอพุทธมณฑล จังหวัด
นครปฐม 73170



โทรศัพท์/โทรสาร

โทรศัพท์ 02-441-7999
โทรสาร 02-441-7924



อีเมล

กลุ่มเทคโนโลยีสารสนเทศ:

bitc@onab.go.th

กลุ่มรับเรื่องราวร้องทุกข์และ

ประสานราชการ:

cc@onab.go.th

กลุ่มป้องกันและปราบปราม

การทุจริตและประพฤติมิชอบ:

atc@onab.go.th



Social



สถานที่ติดต่อสำนักงานพระพุทธศาสนาส่วนกลาง/ส่วนภูมิภาค



๒. จังหวัดเพชรบุรี

จังหวัดเพชรบุรี ตั้งอยู่ทางทิศตะวันตกเฉียงใต้ของกรุงเทพมหานคร เป็นเมืองด่านสำคัญระหว่างภาคกลางและภาคใต้ มีชื่อเสียงในฐานะเป็นแหล่งผลิตน้ำตาล เนื่องจากมีต้นตาลหนาแน่น และยังเป็นเมืองท่องเที่ยวที่สำคัญ มีแหล่งท่องเที่ยวที่มีชื่อเสียงมากมายและหลากหลาย มีพื้นที่ประมาณ ๖,๒๒๕,๑๓๘ ตารางกิโลเมตร หรือประมาณ ๓,๘๙๐,๗๑๑ ไร่ มีพื้นที่ใหญ่เป็นอันดับ ๓๖ ของประเทศไทย โดยมีส่วนที่กว้างที่สุดในแนวทิศตะวันออกถึงตะวันตก เป็นระยะทาง ๑๐๓ กิโลเมตร และส่วนที่ยาวที่สุดในแนวทิศเหนือ-ใต้ เป็นระยะทาง ๘๐ กิโลเมตร ลักษณะภูมิประเทศของเพชรบุรี แบ่งเป็น ๓ เขต คือ เขตภูเขาและที่ราบสูงทางทิศตะวันตก เป็นเทือกเขาทอดยาวจากเหนือลงใต้ เป็นต้นกำเนิดของแม่น้ำเพชรบุรี และแม่น้ำปราณบุรี เขตราบลุ่มแม่น้ำบริเวณตอนกลางของจังหวัด เป็นบริเวณที่อุดมสมบูรณ์ที่สุด และเป็นเขตเกษตรกรรมที่สำคัญของจังหวัด เพราะมีแม่น้ำไหลผ่าน มีเขื่อนแก่งกระจานและเขื่อนเพชร และเขตที่ราบชายฝั่งทะเลทางด้านทิศตะวันออกพื้นที่ติดชายฝั่งทะเลอ่าวไทย ความยาวรวมประมาณ ๘๐ กิโลเมตร ตั้งแต่อำเภอบ้านแหลม อำเภอเมืองเพชรบุรี อำเภอท่ายาง และอำเภอชะอำ ซึ่งอุดมไปด้วย ป่าโกงกางและชายหาดที่สวยงามเป็นแหล่งเศรษฐกิจที่สำคัญของจังหวัดทั้งในด้านการประมงและการท่องเที่ยว

อาณาเขตติดต่อกับ

ทิศเหนือ	ติดต่อกับ	จังหวัดราชบุรี	จังหวัดสมุทรสงคราม
ทิศตะวันออก	ติดต่อกับ	ทะเลอ่าวไทย	
ทิศใต้	ติดต่อกับ	จังหวัดประจวบคีรีขันธ์	
ทิศตะวันตก	ติดต่อกับ	ประเทศเมียนมาร์	

แม่น้ำสำคัญ ๓ สาย คือ

๑. แม่น้ำเพชรบุรี มีความยาวตลอดสาย ๒๒๗ กิโลเมตร
๒. แม่น้ำบางกลอย มีความยาวตลอดสาย ๔๔ กิโลเมตร
๓. แม่น้ำบางตะบูน มีความยาวตลอด ๑๘ กิโลเมตร

การปกครอง จังหวัดเพชรบุรีแบ่งการปกครองออกเป็น ๘ อำเภอ คือ ๙๓ ตำบล ๖๙๘ หมู่บ้าน ๔๒ ชุมชน องค์การบริหารส่วนจังหวัด ๑ แห่ง เทศบาลเมือง ๒ แห่ง เทศบาลตำบล ๑๓ แห่ง องค์การบริหารส่วนตำบล ๖๙ แห่ง

ครัวเรือน จำนวน ๑๖๗,๖๔๓ ครัวเรือน

ประชากร จำนวน ๔๘๕,๑๙๑ คน

ชาย จำนวน ๒๓๔,๙๖๕ คน

หญิง จำนวน ๒๕๐,๒๒๖ คน



ตราประจำจังหวัดเพชรบุรี



รูปเขาวัง ผืนนา และต้นตาลโตนด

เขาวัง หมายถึง เขาวังที่ตั้งของพระนครคีรี ซึ่งรัชกาลที่ ๔ ทรงสร้างและพระเจดีย์พระธาตุจอมเพชร นับเป็นเจดีย์คู่บ้านคู่เมือง

ผืนนา หมายถึง เมืองเกษตรกรรมและความอุดมสมบูรณ์

ต้นตาลโตนด หมายถึง ต้นไม้สัญลักษณ์ของจังหวัด

จังหวัดเพชรบุรี ใช้อักษรย่อว่า "พบ"

ธงประจำจังหวัดเพชรบุรี



คำขวัญจังหวัดเพชรบุรี

“เขาวังคู่บ้าน ขนมหวาน เมืองพระ เลิศล้ำศิลปะ แดนธรรมะ ทะเลงาม”



Phetchaburi
City of Gastronomy



ต้นไม้ประจำจังหวัด



ชื่อพันธุ์ไม้ ต้นหว่า

ชื่อสามัญ Jambolan Plum, Java Plum, Black Poum, Black Plum

ชื่อวิทยาศาสตร์ Syzygium cumini (Linn.) Skeets

วงศ์ MYRTACEAE

ชื่ออื่น ห่าซี่แพะ (เชียงใหม่)

ลักษณะทั่วไป ต้นหว่าเป็นไม้ยืนต้นสูง ๑๐-๒๕ เมตร ใบเป็นใบเดี่ยวออกตรงข้าม แผ่นใบรูปรีหรือรูปไข่กลับ ปลายใบแหลม โคนใบมน ดอกสีขาว ออกเป็นช่อตามง่ามใบ เกสรยาวเป็นพู่ ผลเป็นผลสดรูปรี

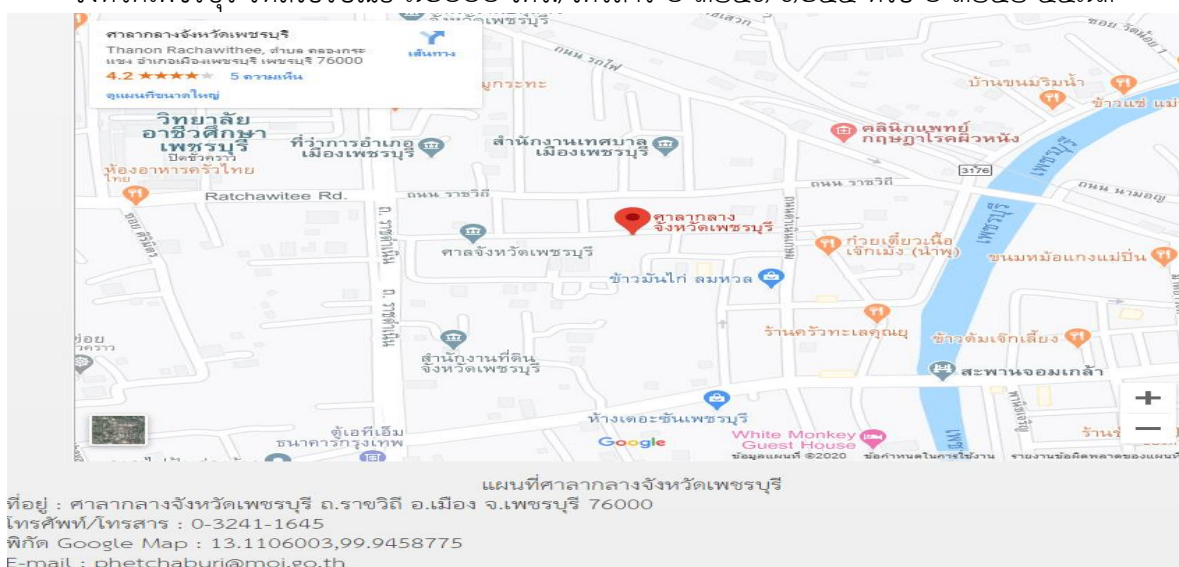
ขยายพันธุ์ โดยการเพาะเมล็ด

สภาพที่เหมาะสม สภาพดินร่วนที่อุดมสมบูรณ์

ถิ่นกำเนิด เอเชียเขตร้อน จากอินเดียถึงมาเลเซีย

สถานที่ติดต่อ

สำนักงานจังหวัดเพชรบุรี ตั้งอยู่ที่ ศาลากลางจังหวัดเพชรบุรี ชั้น ๑ ถนนราชวิถี อำเภอเมืองเพชรบุรี จังหวัดเพชรบุรี รหัสไปรษณีย์ ๗๖๐๐๐ โทร./โทรสาร ๐-๓๒๔๑-๑๖๔๕ หรือ ๐-๓๒๔๒-๕๕๗๓



ผู้บริหารจังหวัดเพชรบุรี



ชื่อ : นายณัฐรัชย์ นำพูลสุขสันต์
 ตำแหน่ง : ผู้ว่าราชการจังหวัดเพชรบุรี
 โทรศัพท์ : ๐๓๒ - ๔๒๕๓๗๓
 สถานที่ทำงาน : ศาลากลางจังหวัดเพชรบุรี
 E-mail : governor.phetchaburi@gmail.com



ชื่อ : นางวันเพ็ญ มังศรี
 ตำแหน่ง : รองผู้ว่าราชการจังหวัดเพชรบุรี
 โทรศัพท์ : ๐๓๒ - ๔๒๗๐๗๐
 สถานที่ทำงาน : ศาลากลางจังหวัดเพชรบุรี
 E-mail : vicegovernor.phetchaburi1@gmail.com



ชื่อ : นายธรรมบุญ ศรีวรรณะ
 ตำแหน่ง : รองผู้ว่าราชการจังหวัดเพชรบุรี
 โทรศัพท์ : ๐๓๒ - ๔๒๕๗๗๙
 สถานที่ทำงาน : ศาลากลางจังหวัดเพชรบุรี
 E-mail : vicegovernor.phetchaburi2@gmail.com



ชื่อ : นายปิยพงศ์ ชูวงศ์
 ตำแหน่ง : รองผู้ว่าราชการจังหวัดเพชรบุรี
 โทรศัพท์ : ๐๓๒ - ๗๐๖๑๓๓
 สถานที่ทำงาน : ศาลากลางจังหวัดเพชรบุรี
 E-mail : vicegovernor.phetchaburi3@gmail.com

๓. สำนักงานพระพุทธศาสนาจังหวัดเพชรบุรี

ประวัติ

เมื่อปี พ.ศ. ๒๕๔๕ การปฏิรูประบบราชการ ตามนโยบายสำคัญของรัฐบาล ส่งผลให้มีการประกาศ บังคับใช้พระราชบัญญัติปรับปรุงกระทรวง ทบวง กรม พ.ศ. ๒๕๔๕ และกฎกระทรวงแบ่งส่วนราชการ สำนักงานพระพุทธศาสนาแห่งชาติ พ.ศ. ๒๕๔๕ ซึ่งกำหนดให้มีสำนักงานพระพุทธศาสนาแห่งชาติเป็นส่วน ราชการไม่สังกัดสำนักนายกรัฐมนตรี กระทรวง หรือทบวง มีภารกิจเกี่ยวกับการดำเนินงาน สนองงานคณะสงฆ์ และรัฐ โดยการทำนุ บำรุง ส่งเสริมกิจการพระพุทธศาสนา ให้การอุปถัมภ์ คุ้มครอง และส่งเสริมงาน พระพุทธศาสนา ดูแล รักษา จัดการศาสนสมบัติ พัฒนาพุทธมณฑลให้เป็นศูนย์กลางทางพระพุทธศาสนา รวมทั้งให้การสนับสนุนส่งเสริมพัฒนาบุคลากรทางศาสนา

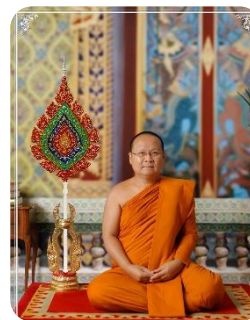
ต่อมาได้มีการยกเลิกกฎกระทรวงแบ่งส่วนราชการสำนักงานพระพุทธศาสนาแห่งชาติ พ.ศ. ๒๕๔๕ และประกาศใช้กฎกระทรวงแบ่งส่วนราชการสำนักงานพระพุทธศาสนาแห่งชาติ พ.ศ. ๒๕๔๙ เหตุผลในการ ประกาศใช้กฎกระทรวงฉบับนี้ คือ โดยที่สมควรจัดตั้งสำนักงานพระพุทธศาสนาจังหวัด เป็นราชการบริหาร ส่วนภูมิภาคขึ้นในสำนักงานพระพุทธศาสนาแห่งชาติ สำนักงานพระพุทธศาสนาจังหวัดเพชรบุรีเป็นหน่วยงาน สังกัดสำนักงานพระพุทธศาสนาแห่งชาติ มีฐานะเทียบเท่ากอง ปฏิบัติหน้าที่ในส่วนภูมิภาค ตามการแบ่งเขต การปกครองส่วนภูมิภาคของกระทรวงมหาดไทย รวม ๗๖ จังหวัด ยกเว้นกรุงเทพมหานคร ขึ้นตรงอยู่ในบังคับ บัญชาของผู้อำนวยการสำนักงานพระพุทธศาสนาแห่งชาติ โดยมีนายบวร จันทรวงศ์ ดำรงตำแหน่ง ผู้อำนวยการสำนักงานพระพุทธศาสนาจังหวัดเพชรบุรี คนแรก ตั้งแต่วันที่ ๑๗ มีนาคม พ.ศ.๒๕๔๗ ปัจจุบัน สำนักงานตั้งอยู่ โรงเรียนวัดดอนไก่อี้อยู่(เดิม) ถนนดำเนินเกษม ตำบลคลองกระแชง อำเภอเมืองเพชรบุรี จังหวัดเพชรบุรี



คณะสงฆ์จังหวัดเพชรบุรี



พระธรรมวชิรสิทธิธจารย์ (ละเอียด สุนหโต)
เจ้าคณะภาค ๑๕
เจ้าอาวาส วัดคลองวาฬ พระอารามหลวง



พระเทพวชิรปาโมกข์ (อาหวิ อาชชวปเสกฺขุโร ป.ธ.๗)
เจ้าคณะภาค ๑๔-๑๕ (ธ)
เจ้าอาวาส วัดตรีทศเทพ



พระวชิรธรรมคณี
(ฟ่อง สุวีโร ป.ธ.๕)
เจ้าคณะจังหวัดเพชรบุรี
เจ้าอาวาสวัดหนองจอก



พระวิมลวชิราธิบัติ
(บุญเสริม อินทโชโต)
เจ้าคณะจังหวัดเพชรบุรี (ธ)
เจ้าอาวาสวัดสหธรรมิการาม



พระพิพิธพัชโรดม
(อานวย อินทวนโณ)
รองเจ้าคณะจังหวัดเพชรบุรี รูปที่ ๑
เจ้าอาวาสวัดพระรูป



พระครูปลัดสุวัฒนพรหมวุฒิกุล
(ถวิล ฉนทกร ป.ธ.๙)
รองเจ้าคณะจังหวัดเพชรบุรี รูปที่ ๒
เจ้าอาวาสวัดพลับพลาชัย



พระครูวัชรสุวรรณาท
(ลูกซบ ธมมโชโต)
เจ้าคณะอำเภอเมืองเพชรบุรี



พระครูวัชรชลธรรม
(ปัญญา เขมปญโญ)
เจ้าคณะอำเภอย่าง



พระครูพิทักษ์วัชรกิจ
(หมื่น ถาวโร)
เจ้าคณะอำเภอหนองหญ้าปล้อง



พระครูวิจิตรวัชรธรรม
(ประจักษ์ ปจจโก ป.บส)
เจ้าคณะอำเภอแก่งกระจาน



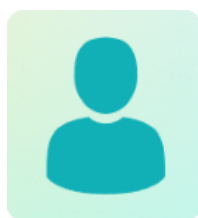
พระครูศรีวัชราราม
(บุญช่วย สุตปญโญ ป.ธ.๖)
เจ้าคณะอำเภอยาย



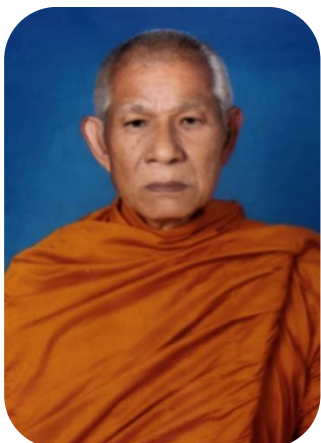
พระครูพัฒนวัชรปัญญาคุณ
(สวัสดิ์ ปญญาคุณโตม)
เจ้าคณะอำเภอชะอำ



ว่าง
เจ้าคณะอำเภอบ้านแหลม



ว่าง
เจ้าคณะอำเภอบ้านลาด



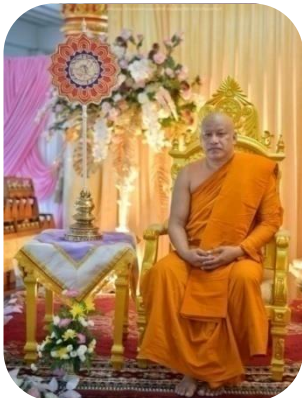
พระครูอุทัยบุญวัชร
(บุญยิ่ง จิราภิปุญโญ)
เจ้าคณะอำเภอเมืองเพชรบุรี
(ธรรมยุต)



พระครูอุดมธรรมบิชาติ
(เอกวิทย์ อีสสโร)
เจ้าคณะอำเภอแก่งกระจาน-หนองหญ้าปล้อง
(ธรรมยุต)



พระครูวัชรญาณโสภิต
(ระวิ สญาโณ)
เจ้าคณะอำเภอยาง
(ธรรมยุต)



พระครูจิริพัฒนาทร
(เชน จิรธมโม)
เจ้าคณะอำเภอชะอำ-บ้านลาด
(ธรรมยุต)

โครงสร้างส่วนราชการ/กรอบอัตรากำลัง



นางณภัสนันท์ จิตรนาภักศิริ
ผู้อำนวยการสำนักงานพระพุทธศาสนาจังหวัดเพชรบุรี



นายสมโชค ราษฎร์
นักวิชาการศาสนาชำนาญการ
ผู้อำนวยการกลุ่มอำนวยการและกิจการคณะสงฆ์

นางสาวดลนพร เนียมเงิน
นักวิชาการศาสนาชำนาญการ
ผู้อำนวยการกลุ่มส่งเสริมพระพุทธศาสนา
และกิจการพิเศษ



นางสาวชวีญนิดา บุญมี
นักวิชาการศาสนาปฏิบัติการ



นางณฐสรณ์ ขำปรารงค์
นักวิชาการศาสนาชำนาญการ



ว่าง
นักวิชาการศาสนาปฏิบัติการ



นางสุภาพ บุญเลิศ
เจ้าพนักงานธุรการชำนาญงาน



นางสาวสปรีนธ์ พรหมเกษ
นักวิชาการศาสนาปฏิบัติการ



นางกัณธิมา ชำละม้าย
เจ้าพนักงานการเงินและบัญชี
ชำนาญงาน



นางสาวนงคันุช พูลถิ่น
พนักงานทำความสะอาด



นายธนะ มีอยู่
พนักงานขับรถยนต์



นายกิตติ ประดิษฐ์จิต
พนักงานรักษาความปลอดภัย

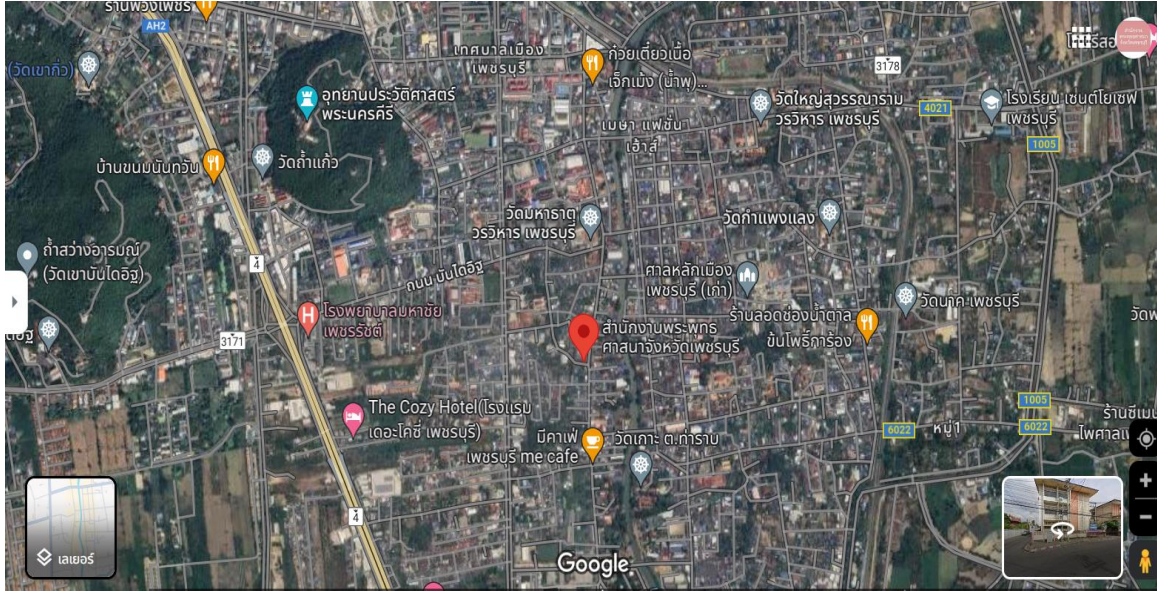


ว่าง
เจ้าพนักงานธุรการปฏิบัติงาน



นางสิรินทร ธีราวุฒิ
เจ้าหน้าที่จัดประโยชน์ปฏิบัติการ

สถานที่ติดต่อ
สำนักงานพระพุทธศาสนาจังหวัดเพชรบุรี
โรงเรียนวัดดอนไก่อี้อยู่(เดิม) ถนนดำเนินเกษม ตำบลคลองกระแซง
อำเภอเมืองเพชรบุรี จังหวัดเพชรบุรี ๗๖๐๐๐
โทรศัพท์ ๐๓๒-๔๐๐๗๓๗ โทรสาร ๐๓๒-๔๐๐๗๓๙



ทำเนียบผู้บริหาร
สำนักงานพระพุทธศาสนาจังหวัดเพชรบุรี

ลำดับ	ชื่อ-สกุล	ระยะเวลาที่ดำรงตำแหน่ง
๑	นายบวร จันทรวงศ์	๑๗ มี.ค. ๒๕๔๗ - ๓๐ ก.ย.๒๕๕๒
๒	นายสมนึก ดีหะสิงห์	๓๐ ก.ค. ๒๕๕๓ - ๔ ต.ค.๒๕๕๕
๓	นายสมบุญ บุญเขตต์	๕ ต.ค.๒๕๕๕ - ๓๐ ก.ย.๒๕๕๖
๔	นายฉัฐวิชัย จินาพงศ์	๘ พ.ย.๒๕๕๖ - ๓๐ ก.ย.๒๕๕๗
๕	นายสนธยา เสนเอี่ยม	๑๑ พ.ย.๒๕๕๗ - ๑๔ ต.ค. ๒๕๕๘
๖	นายบุญเชิด กิตติธรางกูร	๔ ธ.ค. ๒๕๕๘ - ๓ ต.ค. ๒๕๕๙
๗	นายสาธิต เกียรติสุขพิมล	๔ ต.ค. ๒๕๕๙ - ๓๐ ก.ย.๒๕๖๑
๘	นายจรัญ มารัตน์	๕ ต.ค.๒๕๖๑ - ๑๘ พ.ค. ๒๕๖๓
๙	นายเพทาย สดทรงศิลป์	๒๙ มี.ย.๒๕๖๓ - ๑๓ พ.ย.๒๕๖๓
๑๐	นางพัชรินทร์ พัดทอง	๑๖ พ.ย.๒๕๖๓ - ๖ ส.ค. ๒๕๖๔
๑๑	นายปราณสุวีร์ อวอรัมรัมย์	๙ ส.ค. ๒๕๖๔ - ๗ ต.ค. ๒๕๖๕
๑๒	นางณภัสนันท์ ฉัตรธนาภักศิริ	๒๐ ธ.ค. ๒๕๖๕ - ปัจจุบัน

๔. ข้อมูลด้านศาสนา

ประชากรส่วนใหญ่ของจังหวัดเพชรบุรีนับถือศาสนาพุทธ รองลงมา คือ ศาสนาอิสลาม ศาสนาคริสต์ ตามลำดับ

๑. ข้อมูลศาสนสถานจังหวัดเพชรบุรี

ศาสนา	พระอารามหลวง (แห่ง)	วัดราษฎร์ (แห่ง)	วัดร้าง (แห่ง)
ศาสนาพุทธ	๔	๒๗๗	๖๘

วัด จำแนกเป็น

- มหานิกาย ๒๕๕ แห่ง
- ธรรมยุต ๒๖ แห่ง



ประวัติวัดในจังหวัดเพชรบุรี

พระอารามหลวงในจังหวัดเพชรบุรี

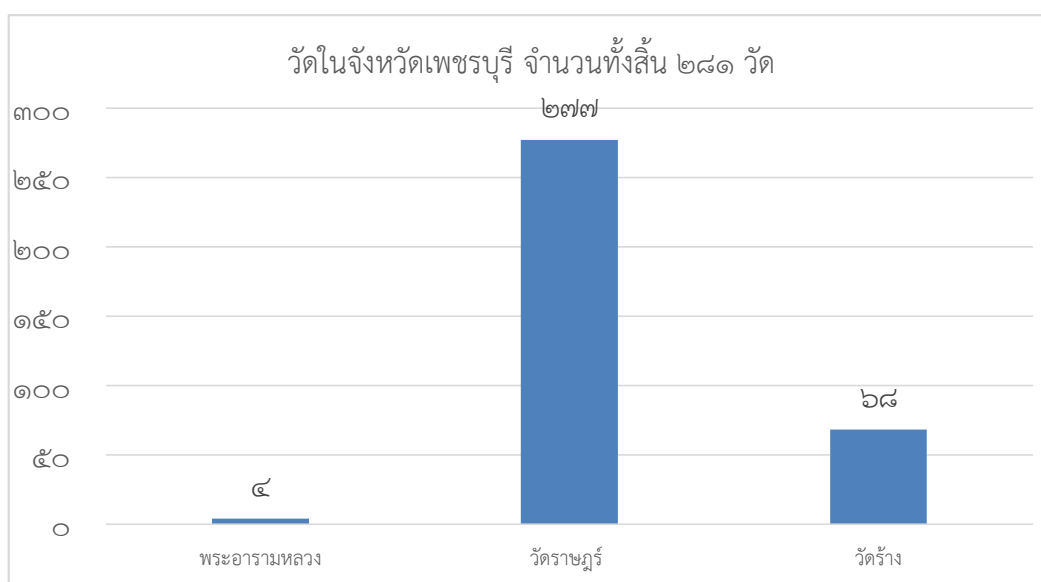
๑.๑ พระอารามหลวงมหานิกาย

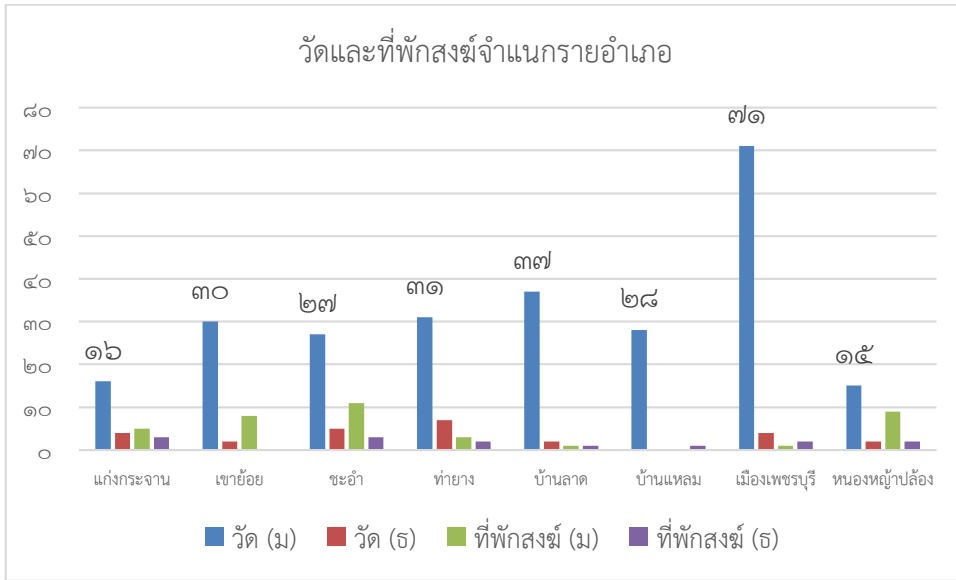
- วัดคงคาราม วรวิหาร (พระอารามหลวงชั้นโท ชนิดวรวิหาร) ตำบลคลองกระแชง อำเภอเมืองเพชรบุรี
- วัดมหาธาตุ วรวิหาร (พระอารามหลวงชั้นตรี ชนิดวรวิหาร) ตำบลคลองกระแชง อำเภอเมืองเพชรบุรี
- วัดใหญ่สุวรรณาราม วรวิหาร (พระอารามหลวงชั้นตรี ชนิดวรวิหาร) ตำบลท่าราบ อำเภอเมืองเพชรบุรี

๑.๒ พระอารามหลวงธรรมยุติกนิกาย

- วัดมหาสมณารามราชวรวิหาร (พระอารามหลวงชั้นโท ชนิดราชวรวิหาร) ตำบลคลองกระแชง อำเภอเมืองเพชรบุรี

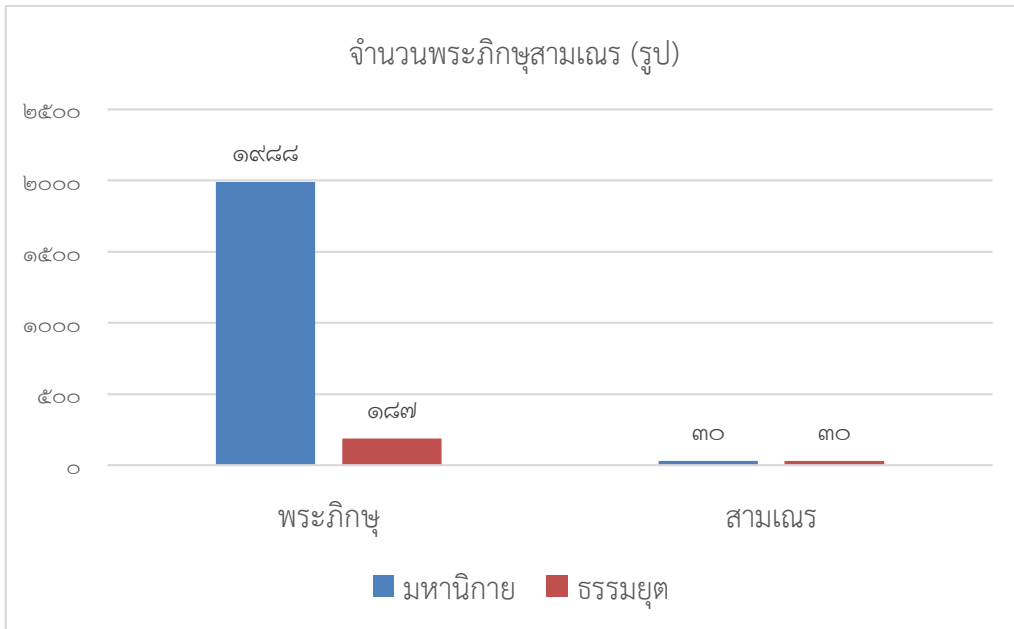
๒. ข้อมูลวัด ที่พักสงฆ์ แยกตามอำเภอ





***ข้อมูล ณ วันที่ ๓๐ สิงหาคม ๒๕๖๖

๓. ข้อมูลพระภิกษุ-สามเณร



***ข้อมูลพื้นฐานทางพระพุทธศาสนา ประจำปี พ.ศ. ๒๕๖๕

วัดที่มีโบราณวัตถุ จำนวนทั้งสิ้น ๔ แห่ง ดังนี้

อำเภอเมืองเพชรบุรี

๑. วัดมหาธาตุ วรวิหาร
๒. วัดใหญ่สุวรรณารามวรวิหาร
๓. วัดพระพุทธไสยาสน์
๔. วัดเพชรพลี

๕. ข้อมูลวัดที่ขึ้นทะเบียนเป็นวัดที่จัดอุทยานการศึกษา วัดพัฒนาตัวอย่าง และวัดพัฒนาตัวอย่างที่มีผลงานดีเด่น

ที่	อำเภอ	อุทยานการศึกษา		วัดพัฒนาตัวอย่าง		วัดพัฒนาตัวอย่างที่มีผลงานดีเด่น	
		มหานิกาย	ธรรมยุต	มหานิกาย	ธรรมยุต	มหานิกาย	ธรรมยุต
๑	แก่งกระจาน	-	-	๑	-	-	-
๒	เขาย้อย	๑	-	๑	-	๑	-
๓	ชะอำ	๑	-	๑	-	๑	๑
๔	ท่ายาง	๑	๑	๑	-	๖	๑
๕	บ้านลาด	-	-	๑	-	๓	-
๖	บ้านแหลม	-	-	๓	-	๒	-
๗	เมืองเพชรบุรี	๓	-	๓	๑	๙	-
๘	หนองหญ้าปล้อง	๑	-	๑	-	-	-
	รวม	๗	๑	๑๒	๑	๒๒	๒

อุทยานการศึกษาในวัด				
ที่	ประจำปี	วัด	ตำบล	อำเภอ
๑	๒๕๓๘	วัดเขาย้อย	เขาย้อย	เขาย้อย
๒	๒๕๔๒	วัดธรรมรังษี	หนองพลับ	เมืองเพชรบุรี
๓	๒๕๕๖	วัดพระรูป	ช่องสะแก	เมืองเพชรบุรี
๔	๒๕๖๑	วัดธรรมมาราม	ยางห้อย	ท่ายาง
๕	๒๕๖๔	วัดสธรรมิการาม (๖)	ท่ายาง	ท่ายาง
๖	๒๕๖๔	วัดลิ้นช้าง	ยางน้ำกลัดเหนือ	หนองหญ้าปล้อง
๗	๒๕๖๖	วัดมฤคทายวัน	ชะอำ	ชะอำ
๘	๒๕๖๖	วัดพระพุทธไสยาสน์	คลองกระแซง	เมืองเพชรบุรี

วัดพัฒนาตัวอย่าง				
ที่	ประจำปี	วัด	ตำบล	อำเภอ
๑	๒๕๑๑-๒๕๑๔	วัดมหาสมณาราม (๖)	คลองกระแซง	เมืองเพชรบุรี
๒	๒๕๑๓-๒๕๑๗	วัดปากคลอง	บางครก	บ้านแหลม
๓	๒๕๑๖-๒๕๑๗	วัดกุฎี	บางเค็ม	เขาย้อย
๔	๒๕๒๘	วัดหนองหว่า	หนองขนาน	เมืองเพชรบุรี
๕	๒๕๓๒	วัดเวียงคอย	เวียงคอย	เมืองเพชรบุรี
๖	๒๕๓๒	วัดหนองหญ้าปล้อง	หนองหญ้าปล้อง	หนองหญ้าปล้อง
๗	๒๕๓๓	วัดโพธิ์ลอย	หนองกะปุก	บ้านลาด
๘	๒๕๓๕	วัดโพธิ์ทิมณี	บางจาน	เมืองเพชรบุรี
๙	๒๕๓๙	วัดแก่งกระจาน	แก่งกระจาน	แก่งกระจาน
๑๐	๒๕๔๐	วัดดอนผิงแดด	บางขุนไทร	บ้านแหลม
๑๑	๒๕๔๑	วัดโคมนาราม	บางแก้ว	บ้านแหลม
๑๒	๒๕๖๓	วัดนายาง	นายาง	ชะอำ
๑๓	๒๕๖๔	วัดยางชุม	กลัดหลวง	ท่ายาง

วัดพัฒนาตัวอย่างที่มีผลงานดีเด่น				
ลำดับที่	ประจำปี	วัด	ตำบล	อำเภอ
๑	๒๕๑๖	วัดบรรพตาวาส (ธ)	ท่ายาง	ท่ายาง
๒	๒๕๒๐	วัดเนรัญชราราม (ธ)	ชะอำ	ชะอำ
๓	๒๕๒๓	วัดมหาธาตุวรวิหาร	คลองกระแซง	เมืองเพชรบุรี
๔	๒๕๒๔	วัดข่อย	คลองกระแซง	เมืองเพชรบุรี
๕	๒๕๒๔	วัดพระพุทธรบาทเขาลูกช้าง	ท่าไม้รวก	ท่ายาง
๖	๒๕๒๖	วัดเขาทะโมน	ท่าเสน	บ้านลาด
๗	๒๕๒๗	วัดเขาพระ	ทับคาง	เขาย้อย
๘	๒๕๒๘	วัดหนองหว่า	หนองขนาน	เมืองเพชรบุรี
๙	๒๕๓๑	ใหม่ประเสริฐ	บ้านลาด	บ้านลาด
๑๐	๒๕๓๒	วัดถ้ำแก้ว	คลองกระแซง	เมืองเพชรบุรี
๑๑	๒๕๓๔	วัดลักษณาราม	บ้านแหลม	บ้านแหลม
๑๒	๒๕๓๕	วัดจันทราวาส	ท่าราบ	เมืองเพชรบุรี
๑๓	๒๕๓๖	วัดนิคมวชิราราม	เขาใหญ่	ชะอำ
๑๔	๒๕๓๗	คังคารามวรวิหาร	คลองกระแซง	เมืองเพชรบุรี
๑๕	๒๕๓๘	วัดหนองไม้เหลือง	ดอนยาง	เมืองเพชรบุรี
๑๖	๒๕๓๙	บุญทวี (ถ้ำกลบ)	ธงไชย	เมืองเพชรบุรี
๑๗	๒๕๔๐	บันไดทอง	บ้านกุ่ม	เมืองเพชรบุรี
๑๘	๒๕๔๑	วัดลาดศรีพราราม	บ้านลาด	บ้านลาด
๑๙	๒๕๔๗	วัดเขื่อนเพชร	ท่าคอย	ท่ายาง
๒๐	๒๕๕๑	วัดหนองบัว	หนองจอก	ท่ายาง
๒๑	๒๕๕๒	วัดอรัญญาราม	มาบปลาเค้า	ท่ายาง
๒๒	๒๕๕๘	วัดท่าคอย	ท่าคอย	ท่ายาง
๒๓	๒๕๖๑	วัดหนองจอก	หนองจอก	ท่ายาง
๒๔	๒๕๖๖	วัดต้นสน	บ้านแหลม	บ้านแหลม

๕. การเผยแพร่พระพุทธรศาสนา

๑. ข้อมูลบุคลากรทางศาสนาแยกตามภารกิจเป็นรายอำเภอ

ที่	อำเภอ	พระนักเทศน์	พระจริยานุเทศก์	พระธรรมทูต	พระบัณฑิตเผยแพร่	พระสอน แผนกบาลี	พระสอน แผนกธรรม	พระปริยัตินิเทศก์	รวม
๑	แก่งกระจาน	๔	-	๔	-	-	๒	-	๑๐
๒	เขาย้อย	๑	-	๔	-	-	-	-	๖
๓	ชะอำ	-	-	๔	-	-	๔	๑	๑๐
๔	ท่ายาง	๓	-	๑๑	-	๓	๑๑	๑	๒๙
๕	บ้านลาด	๑	-	๗	-	-	๔	-	๑๒
๖	บ้านแหลม	๑	-	๕	-	๑	๕	๑	๑๓
๗	เมืองเพชรบุรี	๒	๑	๑๘	๓	๗	๑๐	๒	๔๓
๘	หนองหญ้าปล้อง	๑	-	๕	-	-	๑	-	๗
	รวม	๑๓	๑	๕๙	๓	๑๑	๓๘	๕	๑๓๐

๒. ข้อมูลสำนักปฏิบัติธรรมประจำจังหวัด และหน่วยอบรมประชาชนประจำตำบล (อ.ป.ต.)

ที่	อำเภอ/กิ่งอำเภอ	จำนวนสำนักปฏิบัติธรรม	จำนวนหน่วย อ.ป.ต.	หมายเหตุ
๑	แก่งกระจาน	๑	๒	
๒	เขาย้อย	๓	๙	
๓	ชะอำ	๗	๖	
๔	ท่ายาง	๕	๘	
๕	บ้านลาด	๓	๑๔	
๖	บ้านแหลม	๓	๙	
๗	เมืองเพชรบุรี	๑๐	๒๓	
๘	หนองหญ้าปล้อง	๒	๔	
	รวม	๓๔	๗๕	

ส่วนที่ ๒

กรอบแผนปฏิบัติการประจำปีงบประมาณ พ.ศ. ๒๕๖๖

๑. นโยบายรัฐบาล/กรอบยุทธศาสตร์ชาติ

นโยบายรัฐบาล

๑. การปกป้องและเชิดชูสถาบันพระมหากษัตริย์
๒. การรักษาความมั่นคงของรัฐและการต่างประเทศ
๓. การลดความเหลื่อมล้ำของสังคม และการสร้างโอกาสการเข้าถึงบริการของรัฐ
๔. การศึกษาและเรียนรู้ การทำนุบำรุงศาสนา ศิลปะและวัฒนธรรม
๕. การยกระดับคุณภาพบริการด้านสาธารณสุข และสุขภาพของประชาชน
๖. การเพิ่มศักยภาพทางเศรษฐกิจของประเทศ
๗. การส่งเสริมบทบาทและการใช้โอกาสในประชาคมอาเซียน
๘. การพัฒนาและส่งเสริมการใช้ประโยชน์จากวิทยาศาสตร์ เทคโนโลยี การวิจัยและพัฒนาและนวัตกรรม
๙. การรักษาความมั่นคงของฐานทรัพยากร และการสร้างสมดุลระหว่างการอนุรักษ์กับการใช้ประโยชน์อย่างยั่งยืน
๑๐. การส่งเสริมการบริหารราชการแผ่นดินที่มีธรรมาภิบาลและการป้องกันปราบปรามการทุจริต

และประเพณีนิยมในภาครัฐ

๑๑. การปรับปรุงกฎหมายและกระบวนการยุติธรรมในสังคมที่อารยะ

กรอบยุทธศาสตร์ชาติ ระยะ ๒๐ ปี (พ.ศ. ๒๕๖๓-๒๕๗๙)

ยุทธศาสตร์ชาติมีวิสัยทัศน์ คือ “ประเทศไทยมีความมั่นคง มั่งคั่งยั่งยืน เป็นประเทศพัฒนาแล้ว ด้วยการพัฒนาตามหลักปรัชญาของเศรษฐกิจพอเพียง” ประกอบด้วย ๖ ยุทธศาสตร์ ได้แก่

- (๑) ยุทธศาสตร์ด้านความมั่นคง
- (๒) ยุทธศาสตร์ด้านการสร้างความสามารถในการแข่งขัน
- (๓) ยุทธศาสตร์การพัฒนาและเสริมสร้างศักยภาพคน
- (๔) ยุทธศาสตร์ด้านการสร้างโอกาสความเสมอภาคและเท่าเทียมกันทางสังคม
- (๕) ยุทธศาสตร์การสร้างการเติบโตบนคุณภาพชีวิตที่เป็นมิตรต่อสิ่งแวดล้อม
- (๖) ยุทธศาสตร์ด้านการปรับสมดุลและพัฒนาระบบการบริหารจัดการภาครัฐ

แผนปฏิบัติการระยะ ๕ ปี (พ.ศ. ๒๕๖๖-๒๕๗๐)

แผนระดับที่ ๑

๑. ยุทธศาสตร์ชาติ ๒๐ ปี จำนวน ๔ ด้าน ได้แก่
 - ๑.๑ ด้านการพัฒนาและเสริมสร้างศักยภาพทรัพยากรมนุษย์ (หลัก)
 - ๑.๒ ด้านการสร้างโอกาสและความเสมอภาคทางสังคม (หลัก)
 - ๑.๓ ด้านความมั่นคง (รอง)
 - ๑.๔ ด้านการปรับสมดุลและพัฒนาระบบการบริหารจัดการภาครัฐ (รอง)

แผนระดับที่ ๒

๑. แผนแม่บทภายใต้ยุทธศาสตร์ชาติใน ๕ ประเด็น ได้แก่
 - ๒.๑ ประเด็นที่ ๑๐ การปรับเปลี่ยนค่านิยมและวัฒนธรรมหลัก
 - ๒.๒ ประเด็นที่ ๑๗ ความเสมอภาคและหลักประกันทางสังคม
 - ๒.๓ ประเด็นที่ ๑ ความมั่นคง

๒.๔ ประเด็นที่ ๒๐ การบริการประชาชนและประสิทธิภาพภาครัฐ

๒.๕ ประเด็นที่ ๒๑ การต่อต้านทุจริตและประพฤติมิชอบ

๒. แผนพัฒนาเศรษฐกิจและสังคมแห่งชาติ ฉบับที่ ๑๓ (พ.ศ. ๒๕๖๖-๒๕๗๐)

๓. นโยบายและแผนระดับชาติว่าด้วยความมั่นคงแห่งชาติ (พ.ศ. ๒๕๖๖-๒๕๗๐)

แผนระดับที่ ๓

๑. นโยบายรัฐมนตรีประจำสำนักนายกรัฐมนตรี ที่ได้รับมอบหมายให้กำกับ ดูแลสำนักงานพระพุทธศาสนาแห่งชาติ

๒. แผนปฏิบัติการด้านการอุปถัมภ์คุ้มครองศาสนาต่างๆ (พ.ศ. ๒๕๖๖-๒๕๗๐) ของกรมการศาสนา กระทรวงวัฒนธรรม และสำนักงานพระพุทธศาสนาแห่งชาติ



แผนปฏิบัติการราชการระยะ ๕ ปี (พ.ศ. ๒๕๖๖-๒๕๗๐) ของสำนักงานพระพุทธศาสนาแห่งชาติ



แผนปฏิบัติการราชการรายปี (พ.ศ. ๒๕๖๖) ของสำนักงานพระพุทธศาสนาแห่งชาติ

๒. การกิจ/อำนาจหน้าที่ สำนักงานพระพุทธศาสนาแห่งชาติ

ภารกิจ อำนาจหน้าที่ตามกฎหมายกระทรวงแบ่งส่วนราชการสำนักงานพระพุทธศาสนาแห่งชาติ พ.ศ. ๒๕๕๗ อาศัยอำนาจตามความในมาตรา ๘ ณ แห่งพระราชบัญญัติระเบียบบริหารราชการแผ่นดิน พ.ศ. ๒๕๓๔ ซึ่งแก้ไขเพิ่มเติมโดยพระราชบัญญัติระเบียบบริหารราชการแผ่นดิน (ฉบับที่ ๔) พ.ศ. ๒๕๔๓ นายกรัฐมนตรีออกกฎกระทรวงไว้ ดังต่อไปนี้

ข้อ ๒ ให้สำนักงานพระพุทธศาสนาแห่งชาติ มีภารกิจเกี่ยวกับการดำเนินงานสนองงานคณะสงฆ์และรัฐ โดยการทำนุบำรุง ส่งเสริมกิจการพระพุทธศาสนา ให้การอุปถัมภ์ คุ้มครองและส่งเสริม พัฒนางานพระพุทธศาสนา ดูแล รักษา จัดการศาสนสมบัติ พัฒนาพุทธมณฑลให้เป็นศูนย์กลางทางพระพุทธศาสนา รวมทั้งให้การสนับสนุน ส่งเสริมพัฒนาบุคลากรทางศาสนา โดยให้มีอำนาจหน้าที่ ดังต่อไปนี้

(๑) ดำเนินการตามกฎหมายว่าด้วยคณะสงฆ์ และกฎหมายว่าด้วยการกำหนดวิध्यฐานะ
ผู้สำเร็จวิชาการพระพุทธศาสนา รวมทั้งกฎหมายและระเบียบที่เกี่ยวข้อง

(๒) รับสนองงาน ประสานงาน และถวายการสนับสนุนกิจการและการบริหารการปกครอง
คณะสงฆ์

(๓) เสนอแนวทางการกำหนดนโยบายและมาตรการในการคุ้มครองพระพุทธศาสนา

(๔) ส่งเสริม ดูแล รักษา และทำนุบำรุงศาสนสถานและศาสนวัตถุทางพระพุทธศาสนา

(๕) ดูแล รักษา และจัดการวัดร้างและศาสนสมบัติกลาง

(๖) พัฒนาพุทธมณฑลให้เป็นศูนย์กลางทางพระพุทธศาสนา

(๗) ทำนุบำรุงพุทธศาสนศึกษาเพื่อพัฒนาความรู้คู่คุณธรรม

(๘) สนับสนุนและส่งเสริมการเผยแผ่พระพุทธศาสนาทั้งในประเทศและต่างประเทศ รวมทั้ง
การเป็นศูนย์กลางพระพุทธศาสนาโลก

(๙) ปฏิบัติการอื่นใดตามที่กฎหมายกำหนดให้เป็นอำนาจหน้าที่ของสำนักงานหรือตามที่
นายกรัฐมนตรีหรือคณะรัฐมนตรีมอบหมาย

ข้อ ๓ ให้แบ่งส่วนราชการสำนักงานพระพุทธศาสนาแห่งชาติ ดังต่อไปนี้

ก. ราชการบริหารส่วนกลาง

(๑) สำนักงานเลขานุการกรม

(๒) กองพุทธศาสนศึกษา

(๓) กองพุทธศาสนสถาน

(๔) กองส่งเสริมงานเผยแผ่พระพุทธศาสนา

(๕) สำนักงานพุทธมณฑล

(๖) สำนักงานศาสนสมบัติ

(๗) สำนักเลขาธิการมหาเถรสมาคม

ข. ราชการบริหารส่วนภูมิภาค

สำนักงานพระพุทธศาสนาจังหวัด

๓. การกิจ/อำนาจหน้าที่ สำนักงานพระพุทธศาสนาจังหวัด

สำนักงานพระพุทธศาสนาจังหวัดมีอำนาจหน้าที่ดังต่อไปนี้

(ก) ศึกษาวิเคราะห์ และรายงานข้อมูลสารสนเทศด้านพระพุทธศาสนา เพื่อกำหนดนโยบายในระดับ
จังหวัด รวมทั้งเสนอแนะแนวทางแก้ไข

(ข) ติดตามและประเมินผลการดำเนินงานตามนโยบาย แผนงาน โครงการของหน่วยงานในความดูแล
ของสำนักงานพระพุทธศาสนาจังหวัด รวมทั้ง รายงานผลการดำเนินงาน ปัญหา และอุปสรรคให้หน่วยงานที่
เกี่ยวข้องทราบ

(ค) ส่งเสริม ดูแล รักษาและทำนุบำรุงศาสนสถานและศาสนวัตถุทางพระพุทธศาสนา รวมทั้งดูแล
รักษาและจัดการวัดร้างและศาสนสมบัติกลางในจังหวัด

(ง) ส่งเสริมและสนับสนุนให้วัดเป็นศูนย์กลางการเรียนรู้และแหล่งภูมิปัญญาของชุมชนรวมทั้งส่งเสริม
ให้มีศูนย์กลางในการจัดกิจกรรมทางพระพุทธศาสนาของจังหวัด

(จ) ส่งเสริม สนับสนุน และประสานงานด้านการเผยแผ่พระพุทธศาสนา และด้านพุทธศาสนศึกษา
รวมทั้งดูแลและควบคุมคุณภาพมาตรฐานคุณภาพการศึกษาของสถานศึกษาในสังกัดภายในจังหวัดให้ผู้เรียนมี
ความรู้คู่คุณธรรม และพัฒนาบุคลากรทางพระพุทธศาสนา

(ฉ) รับสนองงาน ประสานงาน และสนับสนุนกิจการบริหารการปกครองคณะสงฆ์ ตลอดจนการดำเนินการตามนโยบายและมาตรการในการคุ้มครองพระพุทธศาสนา

(ช) ส่งเสริมและประสานการดำเนินงานในการปฏิบัติศาสนพิธีและกิจกรรมในวันสำคัญทางพระพุทธศาสนา

(ซ) ปฏิบัติงานตามกฎหมายในความรับผิดชอบของสำนักงานพระพุทธศาสนาแห่งชาติซึ่งกำหนดให้เป็นอำนาจหน้าที่ของผู้ว่าราชการจังหวัดหรือตามที่ได้รับมอบหมาย

(ณ) ปฏิบัติงานร่วมกับหรือสนับสนุนการปฏิบัติงานของหน่วยงานอื่นที่เกี่ยวข้องหรือได้รับมอบหมาย

๔. วิสัยทัศน์/พันธกิจ/ยุทธศาสตร์

๔.๑. สำนักงานพระพุทธศาสนาแห่งชาติ

วิสัยทัศน์ "องค์กรขับเคลื่อนกิจการพระพุทธศาสนาสู่ความมั่นคง สังคมดำรงศีลธรรม นำสันติสุขอย่างยั่งยืน"

พันธกิจ

- ๑) เสริมสร้างให้สถาบันและกิจการทางพระพุทธศาสนามีความมั่นคงยั่งยืน
- ๒) สนับสนุนส่งเสริมและจัดการการศึกษาสงฆ์ และการเผยแผ่พระพุทธศาสนาเพื่อพัฒนาให้มีความรู้คู่คุณธรรม
- ๓) จัดการศึกษาสงฆ์เพื่อผลิต และพัฒนาศาสนทายาทที่เปี่ยมปัญญาพุทธธรรม เผยแผ่ทำนุบำรุงพระพุทธศาสนาให้เจริญงอกงาม และร่วมสร้างสังคมพุทธธรรมที่มีความเข้มแข็ง
- ๔) ดำเนินการให้ประเทศไทยเป็นศูนย์กลางทางพระพุทธศาสนาโลก
- ๕) พัฒนาการดูแลรักษาและจัดการศาสนสมบัติให้เป็นประโยชน์ต่อพระพุทธศาสนาและสังคมเพื่อให้สามารถบรรลุเป้าหมายตามพันธกิจ

ยุทธศาสตร์

B Buddhist Education	พัฒนาระบบการศึกษาสงฆ์
U Understanding	ปลูกฝังความเข้าใจเกี่ยวกับพระพุทธศาสนาให้แก่สังคม
D Distinguished Center	เพิ่มศักยภาพพุทธมณฑลในการเป็นศูนย์กลางพระพุทธศาสนาโลก
D Distinctive Organization	พัฒนาสู่องค์กรที่โดดเด่น
H Help	ส่งเสริมงานสาธารณสงเคราะห์
A Asset	เพิ่มความคุ้มค่าให้แก่สาธารณูปการ

๔.๒ จังหวัดเพชรบุรี

เป้าหมายการพัฒนาจังหวัด “เพชรบุรีเมืองต้นแบบตามศาสตร์พระราชาน่าอยู่ น่ากิน น่าเที่ยว สู่มืองสร้างสรรค์ ระดับสากล อย่างยั่งยืน”

ยุทธศาสตร์

- ยุทธศาสตร์ที่ ๑ การพัฒนาเศรษฐกิจแบบครบวงจร จากฐานการค้า การลงทุน การบริการ การท่องเที่ยว และการเกษตร สู่ความมั่นคงยั่งยืน ด้วยนวัตกรรมและเทคโนโลยี
- ยุทธศาสตร์ที่ ๒ การเสริมสร้างความมั่นคง ความสงบเรียบร้อย ด้วยต้นทุนทางสังคม ประชาชนพึ่งตนเองได้อย่างยั่งยืน ด้วยศาสตร์พระราชาน่าอยู่
- ยุทธศาสตร์ที่ ๓ การบริหารจัดการทรัพยากรธรรมชาติ และสิ่งแวดล้อมอย่างสมดุลและยั่งยืน

ยุทธศาสตร์ที่ ๔ การพัฒนาแบบมีส่วนร่วมสู่เมืองสร้างสรรค์ระดับสากล ด้วยทุนทางศิลปวัฒนธรรม การท่องเที่ยวบนฐานทรัพยากร อัตลักษณ์ของท้องถิ่น และศักยภาพของพื้นที่

เป้าประสงค์

๑. สินค้าเกษตร/อาหารได้มาตรฐานความปลอดภัยตามเกณฑ์นานาชาติ
๒. จังหวัดเพชรบุรีผ่านเกณฑ์เมืองน่าอยู่
๓. จังหวัดเพชรบุรี เป็นพื้นที่เป้าหมายการท่องเที่ยวของคนในภูมิภาค ASEAN

๔.๓ สำนักงานพระพุทธศาสนาจังหวัดเพชรบุรี

วิสัยทัศน์

มุ่งขับเคลื่อนกิจการพระพุทธศาสนาสู่ความมั่นคง สังคมดำรงศีลธรรม นำสันติสุขอย่างยั่งยืน อย่างเป็นรูปธรรม

พันธกิจ

ส่งเสริม สนับสนุน และสนองงานคณะสงฆ์ ให้พระพุทธศาสนาเจริญงอกงาม โดยพัฒนาความรู้คู่คุณธรรม เพื่อให้สังคมพุทธธรรมมีความเข้มแข็ง และกิจการทางพระพุทธศาสนามีความมั่นคงยั่งยืน

ยุทธศาสตร์

- ยุทธศาสตร์ที่ ๑ การให้ความอุปถัมภ์และสนองงานคณะสงฆ์
- ยุทธศาสตร์ที่ ๒ การสนับสนุนการศึกษาคณะสงฆ์นำหลักพุทธธรรมเพื่อพัฒนาคุณภาพชีวิตและพุทธศาสนิกชนทุกกลุ่มวัย
- ยุทธศาสตร์ที่ ๓ การสร้างความมั่นคงให้พระพุทธศาสนาเป็นศูนย์กลางชุมชน
- ยุทธศาสตร์ที่ ๔ การเสริมสร้างความเข้มแข็งให้บุคลากรของสำนักงานพระพุทธศาสนาจังหวัดเพชรบุรีเป็นมืออาชีพ

ส่วนที่ ๓

แผน/ผลการปฏิบัติราชการประจำปีงบประมาณ พ.ศ. ๒๕๖๖

แผนงาน/โครงการ/กิจกรรม ที่จะดำเนินการในปี ๒๕๖๖
ของหน่วยงาน สำนักงานพระพุทธศาสนาจังหวัดเพชรบุรี อำเภอ เมืองเพชรบุรี จังหวัดเพชรบุรี

ยุทธศาสตร์/โครงการ	วัตถุประสงค์ของโครงการ	เป้าหมาย		งบประมาณที่ใช้	ระยะเวลาดำเนินงาน			
		ผลลัพธ์เชิงปริมาณ	ผลลัพธ์เชิงคุณภาพ		ไตรมาส ๑ (ต.ค.-ธ.ค.๖๕)	ไตรมาส ๒ (ม.ค.-มี.ค.๖๖)	ไตรมาส ๓ (เม.ย.-มิ.ย.๖๖)	ไตรมาส ๔ (ก.ค.-ก.ย.๖๖)
๑. โครงการสร้างความปรองดองสมานฉันท์โดยใช้หลักธรรมทางพระพุทธศาสนา “หมู่บ้านรักษาศีล ๕”	๑. เพื่อสร้างความปรองดองสมานฉันท์ของคนในชาติ ๒. เพื่อน้อมหลักศีล ๕ มาประพฤติปฏิบัติ	หมู่บ้านมีผลการดำเนินงานเชิงคุณภาพตามแนวศีล ๕ ประจำอำเภอ	พุทธศาสนิกชนจังหวัดเพชรบุรีปฏิบัติตามแนวศีล ๕ เกิดความปรองดองสมานฉันท์ ลดความขัดแย้ง และมีความสุข อย่างยั่งยืน	๙๐,๐๐๐				←→
๒. โครงการการจัดงานวันสำคัญทางพระพุทธศาสนา (วันมาฆบูชา วันวิสาขบูชา วันอาสาฬหบูชาและเข้าพรรษา)	เพื่อให้นักเรียน เยาวชนข้าราชการ และพุทธศาสนิกชน ได้ตระหนักถึงความสำคัญของวันสำคัญทางพระพุทธศาสนา	นักเรียน เยาวชนข้าราชการ และพุทธศาสนิกชน จำนวน ๑,๐๐๐ คน	ผู้เข้าร่วมโครงการตระหนักถึงความสำคัญของวันสำคัญทางพระพุทธศาสนา และน้อมนำหลักธรรมไปใช้	๙๐,๐๐๐	←→			

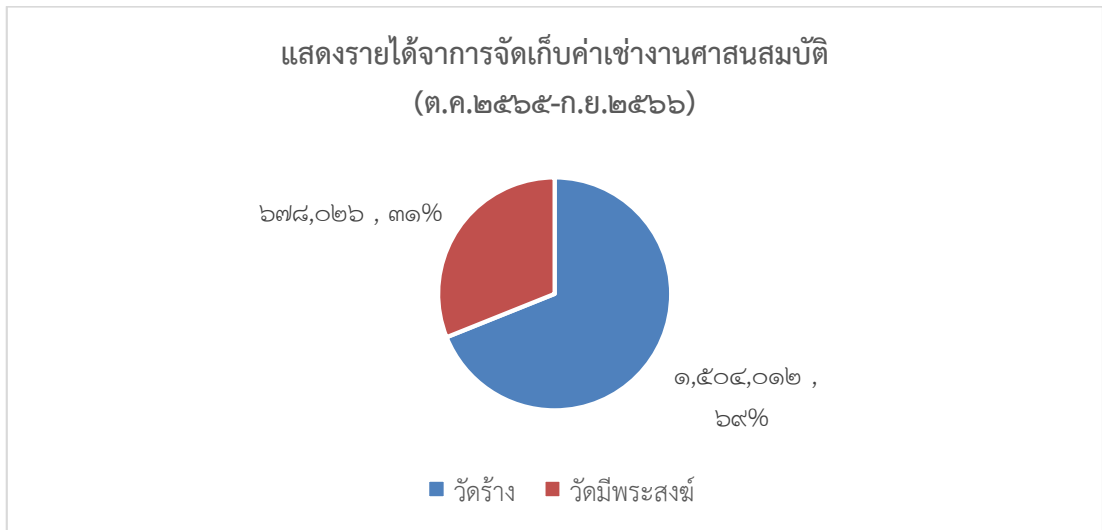
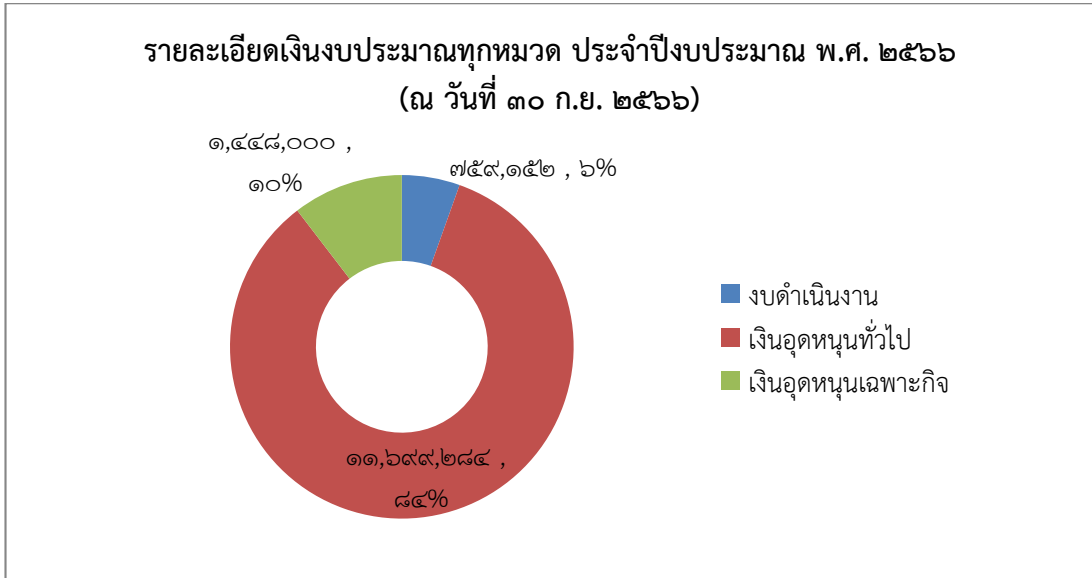
ยุทธศาสตร์/โครงการ	วัตถุประสงค์ของโครงการ	เป้าหมาย		งบประมาณที่ใช้	ระยะเวลาที่ดำเนินงาน			
		ผลลัพธ์เชิงปริมาณ	ผลลัพธ์เชิงคุณภาพ		ไตรมาส ๑ (ต.ค.-ธ.ค.๖๕)	ไตรมาส ๒ (ม.ค.-มี.ค.๖๖)	ไตรมาส ๓ (เม.ย.-มิ.ย.๖๖)	ไตรมาส ๔ (ก.ค.-ก.ย.๖๖)
๓. โครงการสวดมนต์ข้ามปี เนื่องในวันส่งท้ายปีเก่า ต้อนรับปีใหม่	๑. เพื่อเชิญชวน พุทธศาสนิกชนพร้อม ครอบครัวลด ละ เลิก อบายมุข ๒. เพื่อความเป็นสิริ มงคลแก่ชีวิต ครอบครัว และสังคม ในโอกาสวันขึ้นปีใหม่	พุทธศาสนิก ชนทั่วไป จำนวน ๓๐๐ คน	พุทธศาสนิกชน พร้อมครอบครัว ลด ละ เลิก อบายมุข และ ร่วมสวดมนต์ข้าม ปี เพื่อความเป็น สิริมงคลแก่ชีวิต ครอบครัว และ สังคม	๕,๐๐๐	←→			
๔ โครงการวัด ประชา รัฐ สร้างสุข ด้วยกิจกรรม ๕ ส	เพื่อให้นักเรียน เยาวชน ชำราชากรมี กิจกรรมร่วมกัน ระหว่าง บ้าน วัด โรงเรียน และการ เสริมสร้างจิตอาสา	นักเรียน เยาวชน ประชาชน จำนวน ๒๐๐ คน	นักเรียนน้อมนำ หลักธรรมไปใช้ใน ชีวิตประจำวัน	๑๐,๐๐๐				←→

ยุทธศาสตร์/โครงการ	วัตถุประสงค์ของโครงการ	เป้าหมาย		งบประมาณที่ใช้	ระยะเวลาที่ดำเนินงาน			
		ผลลัพธ์เชิงปริมาณ	ผลลัพธ์เชิงคุณภาพ		ไตรมาส ๑ (ต.ค.-ธ.ค.๖๕)	ไตรมาส ๒ (ม.ค.-มี.ค.๖๖)	ไตรมาส ๓ (เม.ย.-มิ.ย.๖๖)	ไตรมาส ๔ (ก.ค.-ก.ย.๖๖)
๕. พิธีเจริญพระพุทธมนต์และเจริญจิตตภาวนาถวายพระพรชัยมงคลแด่พระบาทสมเด็จพระเจ้าอยู่หัว สมเด็จพระนางเจ้าสิริกิติ์ พระบรมราชินีนาถ พระบรมราชชนนีพันปีหลวง และสมเด็จพระนางเจ้าฯ พระบรมราชินี	เพื่อให้นักเรียนข้าราชการ ประชาชน มีกิจกรรมร่วมกันระหว่าง บ้าน วัด โรงเรียน	ประชาชน จำนวน ครั้งละ ๕๐๐ คน	ประชาชน ให้ ความสำคัญ ร่วมกันระหว่างชาติ ศาสนา พระมหากษัตริย์	๔๘,๐๐๐	←			→

สำนักงานพระพุทธศาสนาจังหวัดเพชรบุรี
รายละเอียดเงินงบประมาณทุกหมวด ประจำปีงบประมาณ พ.ศ. ๒๕๖๖
ณ วันที่ ๓๐ กันยายน ๒๕๖๖

ที่	รายการ	จำนวนเงิน (บาท)
๑	งบดำเนินงาน	๗๕๙,๑๕๒
๒	เงินอุดหนุนทั่วไป	๑๑,๖๙๙,๒๘๔
	โครงการวัด ประชา รัฐ สร้างสุขด้วยกิจกรรม ๕ ส.	๑๐,๐๐๐
	อุดหนุนพระจริยานีเทศก์	๓,๕๐๐
	เงินอุดหนุนพิธีเจริญพระพุทธมนต์ถวายพระพร	๕,๐๐๐
	อุดหนุนส่งเสริมการบริหารและการปกครองคณะสงฆ์	๙๗,๐๘๔
	การจัดงานวันสำคัญทางพระพุทธศาสนา	๙๐,๐๐๐
	อุดหนุนการดำเนินงานสำนักปฏิบัติธรรม	๗,๐๐๐
	เงินอุดหนุนการดำเนินงานหน่วยเผยแผ่พระพุทธศาสนา	๒๕,๐๐๐
	อุดหนุนโครงการสร้างความปรองดองฯ	๙๐,๐๐๐
	อุดหนุนส่งเสริมการจัดกิจกรรมเผยแผ่ฯ	๔๘,๐๐๐
	อุดหนุนการดำเนินงานพระธรรมทูตฯและบุคลากร	๖๐,๓๐๐
	การศึกษาพระปริยัติธรรม แผนกธรรม-บาลี	๑,๘๒๕,๑๐๐
	อุดหนุนอุปถัมภ์นิตยภัต	๙,๔๑๓,๓๐๐
	เงินอุดหนุนวัดพัฒนาตัวอย่างที่มีผลงานดีเด่นฯ	๒๕,๐๐๐
๓	เงินอุดหนุนเฉพาะกิจ	๑,๔๔๘,๐๐๐
	เงินอุดหนุนสมทบบูรณปฏิสังขรณ์วัด	๒๔๘,๐๐๐
	เงินอุดหนุนสมทบก่อสร้างปรับปรุงเตาเผาศพลดมลพิษ	๑,๒๐๐,๐๐๐
	รวมงบประมาณทั้งสิ้น	๑๓,๙๐๖,๔๓๖

สำนักงานพระพุทธศาสนาจังหวัดเพชรบุรี
 รายละเอียดเงินงบประมาณทุกหมวด ประจำปีงบประมาณ พ.ศ. ๒๕๖๖ ณ วันที่ ๓๐ กันยายน ๒๕๖๖



คลิปวิดีโอ การตรวจราชการ ประจำปีงบประมาณ พ.ศ. ๒๕๖๖

การดำเนินการจัดการเรื่องร้องเรียน
ประจำปีงบประมาณ พ.ศ. ๒๕๖๖

ที่	เดือน	ปี	จำนวนเรื่องทั้งหมด	ด้านศาสนบุคคล	ด้านศาสนสมบัติ	ด้านศาสนสถานและศาสนวัตถุ	ด้านศาสนศึกษา และศาสน ธรรม	ด้านการเผยแพร่ พระพุทธศาสนา	ด้านอื่น ๆ	สถานะเรื่อง	
										ยุติ	ไม่ยุติ
๑	กันยายน	๒๕๖๕	๑	-	๑	-	-	-	-	๑	-
๒	ตุลาคม	๒๕๖๕	-	-	-	-	-	-	-	-	-
๓	พฤศจิกายน	๒๕๖๕	-	-	-	-	-	-	-	-	-
๔	ธันวาคม	๒๕๖๕	๒	-	-	๒	-	-	-	๒	-
๕	มกราคม	๒๕๖๖	-	-	-	-	-	-	-	-	-
๖	กุมภาพันธ์	๒๕๖๖	๑	๑	-	-	-	-	-	๑	-
๗	มีนาคม	๒๕๖๖	๑	๑	-	-	-	-	-	๑	-
๘	เมษายน	๒๕๖๖	-	-	-	-	-	-	-	-	-
๙	พฤษภาคม	๒๕๖๖	-	-	-	-	-	-	-	-	-
๑๐	มิถุนายน	๒๕๖๖	-	-	-	-	-	-	-	-	-
๑๑	กรกฎาคม	๒๕๖๖	-	-	-	-	-	-	-	-	-
๑๒	สิงหาคม	๒๕๖๖	-	-	-	-	-	-	-	-	-
รวมทั้งสิ้น			๕	๒	๑	๒	๐	๐	๐	๕	๐

การดำเนินงานโครงการวันสำคัญทางพระพุทธศาสนาประจำปี งบประมาณ พ.ศ. ๒๕๖๖

๑.วันมาฆบูชา วันที่ ๖ มีนาคม ๒๕๖๖ พิธีเจริญพระพุทธมนต์ถวายพระพรชัยมงคลแด่พระบาทสมเด็จพระเจ้าอยู่หัว สมเด็จพระนางเจ้าสิริกิติ์ พระบรมราชินีนาถ พระบรมราชชนนีพันปีหลวง และสมเด็จพระนางเจ้าฯ พระบรมราชินี ณ วัดมหาธาตุวรวิหาร อำเภอเมืองเพชรบุรี จังหวัดเพชรบุรี



๒. วันวิสาขบูชา วันที่ ๓ มิถุนายน ๒๕๖๖ กิจกรรมงานสัปดาห์ส่งเสริมการเผยแผ่พระพุทธศาสนา
เนื่องในเทศกาลวันวิสาขบูชา วันสำคัญสากลของโลก ประจำปี พ.ศ. ๒๕๖๖ พิธีเจริญพระพุทธมนต์
ถวายพระพรชัยมงคลแด่พระบาทสมเด็จพระเจ้าอยู่หัว สมเด็จพระนางเจ้าสิริกิติ์ พระบรมราชินีนาถ
พระบรมราชชนนีพันปีหลวง และสมเด็จพระนางเจ้าฯ พระบรมราชินี ณ วัดมหาธาตุ วรวิหาร
อำเภอเมืองเพชรบุรี จังหวัดเพชรบุรี



๓. วันอาสาฬหบูชา และวันเข้าพรรษา วันที่ ๑ สิงหาคม ๒๕๖๖ พิธีเจริญพระพุทธมนต์ถวายพระพรชัยมงคลแด่พระบาทสมเด็จพระเจ้าอยู่หัว สมเด็จพระนางเจ้าสิริกิติ์ พระบรมราชินีนาถ พระบรมราชชนนีพันปีหลวง และสมเด็จพระนางเจ้าฯ พระบรมราชินี ณ วัดมหาธาตุ วรวิหาร อำเภอเมืองเพชรบุรี จังหวัดเพชรบุรี



พิธีถวายเทียนพรรษาเนื่องในเทศกาลวันอาสาฬหบูชา และวันเข้าพรรษา พ.ศ. ๒๕๖๖
ณ วัดใหญ่สุวรรณาราม วรวิหาร อ.เมืองเพชรบุรี จ.เพชรบุรี



การดำเนินงานโครงการหมู่บ้านรักษาศีล ๕ วันที่ ๑๙ กันยายน ๒๕๖๖ ณ โรงเรียนวิทยาศาสตร์จุฬาราม-
ราชวิทยาลัย เพชรบุรี อำเภอชะอำ จังหวัดเพชรบุรี

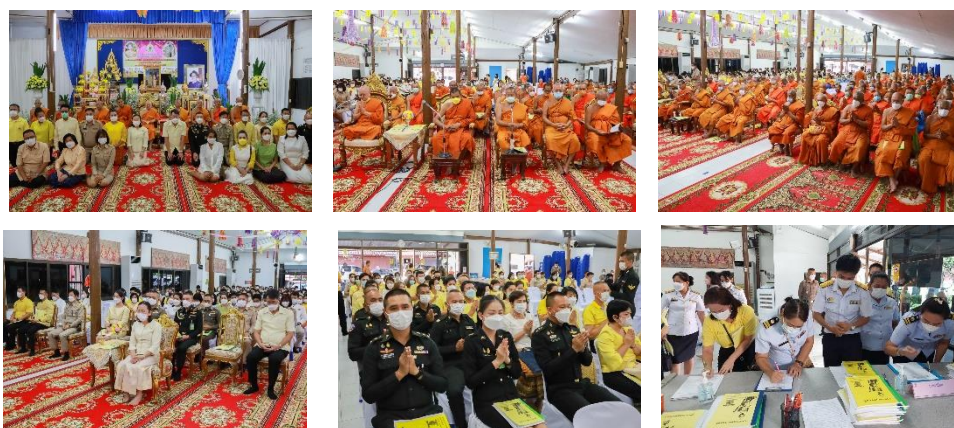


การดำเนินงานพิธีเจริญพระพุทธมนต์ และเจริญจิตตภาวนา ถวายพระพรชัยมงคลแด่พระบาทสมเด็จพระเจ้าอยู่หัว สมเด็จพระนางเจ้าสิริกิติ์ พระบรมราชินีนาถ พระบรมราชชนนีพันปีหลวง และสมเด็จพระนางเจ้าฯ พระบรมราชินี ทุกวันที่ ๒๘ ของเดือน (ต.ค. ๒๕๖๕- ก.ย. ๒๕๖๖) จำนวน ๑๒ ครั้ง

ครั้งที่ ๑ วันที่ ๒๘ ตุลาคม ๒๕๖๕ ณ วัดห้วยตะแกละ อ.ท่ายาง



ครั้งที่ ๒ วันที่ ๒๘ พฤศจิกายน ๒๕๖๕ ณ วัดใหญ่สุวรรณาราม วรวิหาร อ.เมืองเพชรบุรี



ครั้งที่ ๓ วันที่ ๒๘ ธันวาคม ๒๕๖๕ ณ วัดนายาง อ.ชะอำ



ครั้งที่ ๔ วันที่ ๒๗ มกราคม ๒๕๖๖ ณ วัดศีลคุณาราม อ.เขาย้อย



ครั้งที่ ๕ วันที่ ๒๘ กุมภาพันธ์ ๒๕๖๖ ณ วัดหนองหญ้าปล้อง อ.หนองหญ้าปล้อง



ครั้งที่ ๖ วันที่ ๒๙ มีนาคม ๒๕๖๖ ณ วัดห้วยขวางจริง อ.แก่งกระจาน



ครั้งที่ ๗ วันที่ ๒๔ เมษายน ๒๕๖๖ ณ วัดช่อม่วง อ.บ้านลาด



ครั้งที่ ๘ วันที่ ๒๖ พฤษภาคม ๒๕๖๖ ณ วัดหนองจอก (๖) อ.บ้านลาด



ครั้งที่ ๙ วันที่ ๒๘ มิถุนายน ๒๕๖๖ ณ วัดเขาตะเครา อ.บ้านแหลม



ครั้งที่ ๑๐ วันที่ ๒๗ กรกฎาคม ๒๕๖๖ ณ วัดใหญ่สุวรรณาราม วรวิหาร อ.เมืองเพชรบุรี



ครั้งที่ ๑๑ วันที่ ๒๘ สิงหาคม ๒๕๖๖ ณ วัดอู่ทัยไพธาราม (ธ) อ.เมืองเพชรบุรี



ครั้งที่ ๑๒ วันที่ ๒๘ กันยายน ๒๕๖๖ ณ วัดบรรพตาวาส (ธ) อ.ท่าช้าง



การดำเนินงานพิธีถวายภัตตาหาร และสิ่งของพระราชทานของพระบาทสมเด็จพระเจ้าอยู่หัว
แต่พระภิกษุ สามเณร ในการสอบบาลีสนามหลวง ครั้งที่ ๑ ครั้งหลัง ปี พ.ศ. ๒๕๖๖
ระหว่างวันที่ ๑๕-๑๗ กุมภาพันธ์ ๒๕๖๖ ณ วัดหนองจอก อำเภอท่าช้าง จังหวัดเพชรบุรี



การดำเนินงานโครงการวัดใจกลางชุมชน (โครงการวัด ประชา รัฐ สร้างสุข)

วันที่ ๗,๑๘,๒๑ สิงหาคม ๒๕๖๖ ณ วัดธรรมาราม ตำบลยางหย่อง อำเภอยางชุมน้อย จังหวัดศรีสะเกษ



กิจกรรมการประชุมสัมมนาโครงการนิเทศ ติดตาม การจัดการศึกษาพระปริยัติธรรม แผนกธรรม-บาลี
ประจำปีงบประมาณ พ.ศ. ๒๕๖๖ ณ วัดใหญ่สุวรรณาราม วรวิหาร อำเภอเมืองเพชรบุรี จังหวัดเพชรบุรี



กิจกรรมพิธีทำบุญตักบาตรถวายพระราชกุศล เนื่องในวันคล้ายวันพระบรมราชสมภพ พระบาทสมเด็จพระบรมชนกาธิเบศร มหาภูมิพลอดุลยเดชมหาราช บรมนาถบพิตร วันชาติ และวันพ่อแห่งชาติ ๕ ธันวาคม ๒๕๖๕ ณ ลานรัฐพิธี ศาลากลางจังหวัดเพชรบุรี อำเภอเมืองเพชรบุรี จังหวัดเพชรบุรี



กิจกรรมพิธีทำบุญตักบาตร ถวายสัตย์ปฏิญาณ/ พิธีเจริญพระพุทธมนต์ฯ เนื่องในโอกาสวันเฉลิมพระชนมพรรษา พระบาทสมเด็จพระเจ้าอยู่หัว ๒๘ กรกฎาคม ๒๕๖๖ ณ ลานรัฐพิธี ศาลากลางจังหวัดเพชรบุรี อำเภอเมืองเพชรบุรี จังหวัดเพชรบุรี



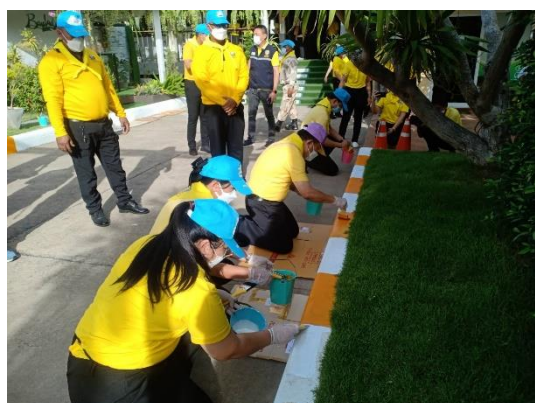
กิจกรรมเนื่องในโอกาสวันมหามงคลเฉลิมพระชนมพรรษา ๙๐ พรรษา สมเด็จพระนางเจ้าสิริกิติ์ พระบรมราชินีนาถ พระบรมราชชนนีพันปีหลวง ๑๒ สิงหาคม ๒๕๖๖ ณ ลานรัฐพิธี ศาลากลางจังหวัด เพชรบุรี อำเภอเมืองเพชรบุรี จังหวัดเพชรบุรี



กิจกรรมถวายพระราชกุศลสมเด็จพระนางเจ้าฯ พระบรมราชินี เนื่องในโอกาสวันเฉลิมพระชนมพรรษา
๓ มิถุนายน ๒๕๖๖ ณ ลานรัฐพิธี ศาลากลางจังหวัดเพชรบุรี อำเภอเมืองเพชรบุรี จังหวัดเพชรบุรี



กิจกรรมจิตอาสาพัฒนา เราทำความ ดี ด้วยหัวใจ เนื่องในโอกาสต่างๆ



ช่องทางงานประชาสัมพันธ์

เว็บไซต์ สำนักงานพระพุทธศาสนาจังหวัดเพชรบุรี



เฟซบุ๊ก สำนักงานพระพุทธศาสนาจังหวัดเพชรบุรี



E-book สวดมนต์ข้ามปี



E-book เจริญพระพุทธรูปด้วยพระพรชัยมงคลฯ

คณะผู้จัดทำ

ที่ปรึกษา

นางณภัสนันท์ ฉัตรธนาภักดิ์ศิริ

ผู้อำนวยการสำนักงานพระพุทธศาสนาจังหวัดเพชรบุรี

คณะผู้จัดทำ

นายสมโชค ราศรี

นักวิชาการศาสนาชำนาญการ

นางสาวดลนพร เนียมเงิน

นักวิชาการศาสนาชำนาญการ

นางณัฐสรณ์ ขำปรางค์

นักวิชาการศาสนาชำนาญการ

นางสาวสปรีนธ์ พรหมเกษ

นักวิชาการศาสนาปฏิบัติการ

นายพิริยะ แจ่มจำ

นักวิชาการศาสนาปฏิบัติการ

นางกณิฉิมา ขำละม้าย

เจ้าพนักงานการเงินและบัญชีชำนาญงาน

นางสุภาพ บุญเลิศ

เจ้าพนักงานธุรการชำนาญงาน

นางสิรินธร ธีราวุฒิ

เจ้าหน้าที่จัดประโยชน์ปฏิบัติการ

ผู้จัดทำ/รวบรวม/เรียบเรียงข้อมูล

นางสาวขวัญนิดา บุญมี

นักวิชาการศาสนาปฏิบัติการ



ไฟล์รายงานฉบับออนไลน์

<https://pbi.onab.go.th/th/content/category/detail/id/5/iid/58072>



สำนักงานพระพุทธศาสนาจังหวัดเพชรบุรี
นางสาวขวัญนิดา บุญมี
นักวิชาการศาสนาปฏิบัติการ