

# คู่มือการปฏิบัติงาน

- การสร้างวัด
- การตั้งวัด
- การรวมวัด
- การย้ายวัด
- การยุบเลิกวัด
- การขอรับพระราชทานวิสุงคามสีมา
- การยกวัดร้างขึ้นเป็นวัดมีพระภิกษุอยู่จำพรรษา



## คำนำ

ตามที่ได้มีการประกาศใช้กฎกระทรวง การสร้าง การตั้ง การรวม การย้าย การยุบเลิกวัด การขอรับพระราชทานวิสุงคามสีมา และการยกวัดร้างขึ้นเป็นวัดมีพระภิกษุอยู่จำพรรษา พ.ศ. ๒๕๕๙ ซึ่งได้มีการประกาศลงราชกิจจานุเบกษา เล่มที่ ๑๓๔ ตอนที่ ๑๒ ก วันที่ ๒๗ มกราคม ๒๕๖๐ แล้วนั้น

กองพุทธศาสนสถานได้จัดทำคู่มือการปฏิบัติการ การสร้างวัด การตั้งวัด การรวมวัด การย้ายวัด การยุบเลิกวัด การขอรับพระราชทานวิสุงคามสีมา และการยกวัดร้างขึ้นเป็นวัดมีพระภิกษุอยู่จำพรรษา ให้มีแนวทางที่สอดคล้องต้องกันกับกฎกระทรวงดังกล่าว ทั้งนี้เพื่อลดความผิดพลาด และให้เกิดการปฏิบัติการที่ถูกต้องเป็นไปในทิศทางเดียวกันของสำนักงานพระพุทธศาสนาแห่งชาติ และสำนักงานพระพุทธศาสนาจังหวัด

กองพุทธศาสนสถาน  
สำนักงานพระพุทธศาสนาแห่งชาติ

## สารบัญ

เรื่อง	หน้า
๑. การสร้างวัด.....	๑
๒. การตั้งวัด.....	๑๒
๓. การรวมวัด.....	๒๒
๔. การย้ายวัด.....	๒๙
๕ การยุบเลิกวัด.....	๓๖
๖. การขอรับพระราชทานวิสุงคามสีมา.....	๔๓
๗. การยกวัดสร้างขึ้นเป็นวัดมีพระภิกษุอยู่จำพรรษา.....	๕๐

### ภาคผนวก

- กฎกระทรวงการสร้าง การตั้ง การรวม การย้าย และการยุบเลิกวัด การขอรับพระราชทานวิสุงคามสีมา และการยกวัดสร้างขึ้นเป็นวัดมีพระภิกษุอยู่จำพรรษา พ.ศ. ๒๕๕๙

หมวด ๖

การขอรับพระราชทานวิสุงคามสีมา

## การขอรับพระราชทานวิสุงคามสีมา

ตามกฎกระทรวงการสร้าง การตั้ง การรวม การย้าย และการยุบเลิกวัด  
การขอรับพระราชทานวิสุงคามสีมา และการยกวัดร้างขึ้นเป็นวัดมีพระภิกษุอยู่จำพรรษา  
พ.ศ. ๒๕๕๙ (หมวด ๖)

วิสุงคามสีมา คือที่ดินที่แยกต่างหากจากที่ดินของบ้านเมือง เป็นเขตพื้นที่ที่พระเจ้าแผ่นดินพระราชทาน  
แก่สงฆ์เพื่อกระทำการสังฆกรรมได้ตามพระธรรมวินัย ซึ่งภายในวิสุงคามสีมานิยมสร้างอุโบสถไว้สำหรับการทำสังฆกรรม  
ของสงฆ์ดังกล่าว วัดที่ได้รับพระราชทานวิสุงคามสีมาจึงเป็นวัดที่สมบูรณ์ในพระพุทธศาสนา

### แนวทางในการขอรับพระราชทานวิสุงคามสีมา

๑. เป็นวัดที่ถูกต้องตามกฎหมาย
๒. มีชื่อ ที่อยู่ และปีที่ตั้งวัดถูกต้อง ปรากฏอยู่ในทะเบียนวัดของสำนักงานพระพุทธศาสนาแห่งชาติ
๓. มีอาคารเสนาสนะเป็นหลักฐานถาวร และมีพระภิกษุอยู่พำนักอยู่ประจำไม่น้อยกว่า ๕ รูป  
ติดต่อกันเป็นเวลาไม่น้อยกว่า ๕ ปี แต่ระยะเวลา ๕ ปี มิให้ใช้บังคับแก่วัดที่สร้างอุโบสถเรียบร้อยแล้ว
๔. ที่ดินที่ตั้งวัดเป็นกรรมสิทธิ์ของวัด โดยมีเอกสารแสดงกรรมสิทธิ์หรือสิทธิครอบครองที่ดินเป็นชื่อวัด  
อย่างถูกต้อง กรณีที่ดินที่ตั้งวัดเป็นที่ดินของทางราชการ ต้องมีหนังสืออนุญาตให้ใช้ประโยชน์ในที่ดินเพื่อสร้างวัด  
ซึ่งหน่วยงานที่ดูแลรักษาที่ดินนั้นเป็นผู้ออกให้
๕. ได้รับความเห็นชอบจากเจ้าคณะตำบล เจ้าคณะอำเภอ นายอำเภอ เจ้าคณะจังหวัด ผู้ว่าราชการ  
จังหวัด เจ้าคณะภาค และเจ้าคณะใหญ่

### เอกสารหลักฐานประกอบการขอรับพระราชทานวิสุงคามสีมา

๑. แบบรายงานขอรับพระราชทานวิสุงคามสีมา (ศถ.๗)
๒. สำเนาตราตั้งเจ้าอาวาส และสำเนาสุทธิของเจ้าอาวาสวัด
๓. สำเนาประกาศตั้งวัด หรือหนังสือรับรองสภาพวัด
๔. สำเนาหนังสือสำคัญสำหรับที่ดินที่ตั้งวัด ซึ่งต้องเป็นกรรมสิทธิ์ของวัดโดยสมบูรณ์แล้ว หรือหนังสือ  
อนุญาตให้ใช้ที่ดินของทางราชการเพื่อสร้างวัด
๕. แผนที่ตั้งวัด แสดงตำแหน่งที่ตั้งที่ดินที่ตั้งวัดสถานที่สำคัญที่ตั้งวัดใกล้เคียงโดยรอบและเส้นทาง  
คมนาคมโดยสังเขป
๖. แผนผังอาคารสิ่งปลูกสร้างภายในวัด (กระดาศพิมพ์เขียว หรือกระดาศ A ๓ ) ระบุมาตราส่วนกำกับ
๗. ภาพถ่ายอุโบสถ (ที่สร้างเสร็จแล้ว หรือกำลังก่อสร้าง) จำนวน ๔ ภาพ พร้อมการลงนามรับรอง  
ภาพถ่ายดังกล่าว
๘. ภาพถ่ายบริเวณวัด อาคารเสนาสนะ สิ่งปลูกสร้างที่มีอยู่ภายในวัด และภาพถ่ายอุโบสถทั้ง ๔ ด้าน (ถ้ามี)
๙. ในกรณีที่มีการเปลี่ยนแปลงการปกครองท้องถิ่นจากตำบลและอำเภอใหม่ ขอให้แนบสำเนาเอกสาร  
การเปลี่ยนแปลงการปกครองใหม่ประกอบด้วย

## ขั้นตอนการดำเนินการขอรับพระราชทานวิสุงคามสีมา

๑. เจ้าอาวาสเสนอรายงานขอรับพระราชทานวิสุงคามสีมา ตามแบบ (ศถ. ๗) ไปยังผู้อำนวยการสำนักงานพระพุทธศาสนาจังหวัด

๒. ให้ผู้อำนวยการสำนักงานพระพุทธศาสนาจังหวัดขอความเห็นจากเจ้าคณะตำบล เจ้าคณะอำเภอ นายอำเภอ และเจ้าคณะจังหวัดที่เกี่ยวข้อง

๓. ให้ผู้อำนวยการสำนักงานพระพุทธศาสนาจังหวัดเสนอรายงานพร้อมความเห็นต่อผู้ว่าราชการจังหวัด

๔. ให้ผู้ว่าราชการจังหวัดเสนอรายงานพร้อมความเห็นไปยังเจ้าคณะภาค เจ้าคณะใหญ่ และผู้อำนวยการสำนักงานพระพุทธศาสนาแห่งชาติ

๕. เมื่อสำนักงานพระพุทธศาสนาแห่งชาติได้รับเรื่องแล้วจะดำเนินการตรวจสอบเอกสารหลักฐานของแต่ละวัดให้ถูกต้องครบถ้วน จากนั้นรวบรวมและจัดทำบัญชีรายชื่อวัดเสนอขอรับพระราชทานวิสุงคามสีมา ประจำงวด (งวดการเสนอแต่ละครั้งขึ้นอยู่กับช่วงเวลาการรับพระราชทานวิสุงคามสีมาในแต่ละงวด) พร้อมทั้งข้อมูลวัดประกอบเสนอประจำงวด

๖. ให้ผู้อำนวยการสำนักงานพระพุทธศาสนาแห่งชาติ เสนอรายงานกราบทูลสมเด็จพระสังฆราชเพื่อทรงอนุมัติ

๗. สมเด็จพระสังฆราช ทรงพิจารณาให้ความเห็นชอบแล้ว สำนักงานพระพุทธศาสนาแห่งชาติ นำเรียน นายกรัฐมนตรี ลงนามหนังสือเรียนเลขาธิการคณะรัฐมนตรี เพื่อนำความกราบบังคมทูล พระกรุณาโปรดเกล้าฯ ขอรับพระราชทานวิสุงคามสีมา และประกาศในราชกิจจานุเบกษาต่อไป

๘. เมื่อมีพระบรมราชโองการโปรดเกล้าฯ พระราชทานวิสุงคามสีมาให้แก่วัดต่าง ๆ แล้ว สำนักงานพระพุทธศาสนาแห่งชาติ จัดทำสำเนาประกาศสำนักนายกรัฐมนตรี เรื่อง พระราชทานวิสุงคามสีมาตามรายชื่อที่ได้รับพระราชทาน

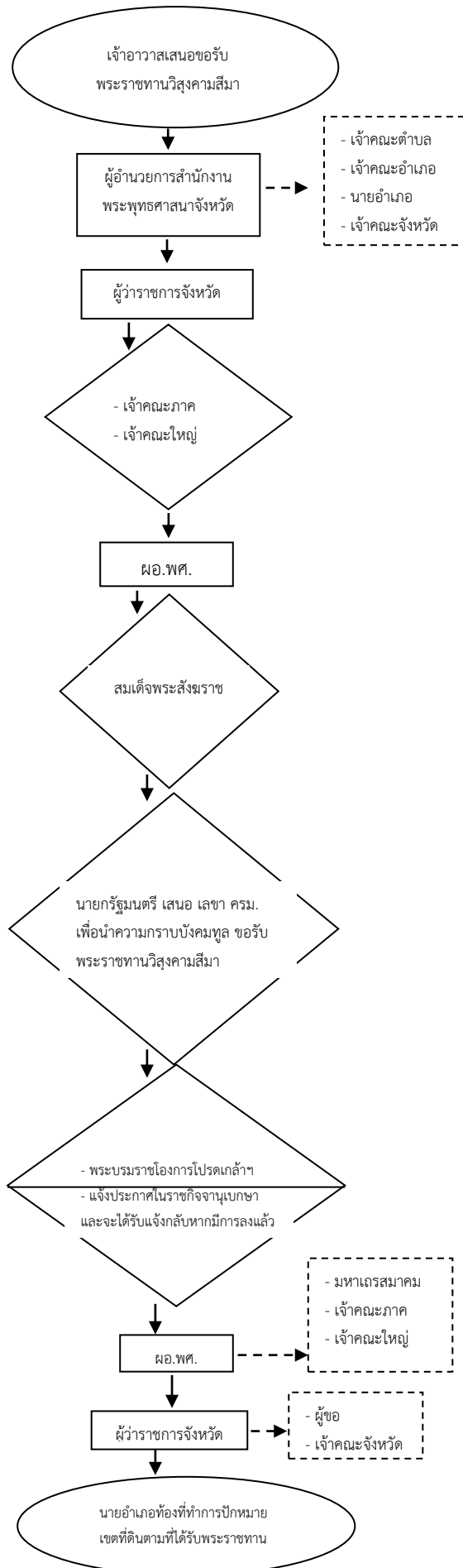
๙. ให้ผู้อำนวยการสำนักงานพระพุทธศาสนาแห่งชาติรายงานให้มหาเถรสมาคมทราบ

๑๐. ให้ผู้อำนวยการสำนักงานพระพุทธศาสนาแห่งชาติ แจ้งผู้ว่าราชการจังหวัด เจ้าคณะภาค และเจ้าคณะใหญ่ทราบ

๑๑. ให้ผู้ว่าราชการจังหวัดแจ้งการประกาศการได้รับพระราชทานวิสุงคามสีมา ให้ผู้ขอรับพระราชทานวิสุงคามสีมา และเจ้าคณะจังหวัดทราบ

๑๒. ให้นายอำเภอท้องที่ที่วัดนั้นตั้งอยู่ดำเนินการปักหมวยเขตที่ดินตามที่ได้รับพระราชทาน

# แผนผังการดำเนินการขอรับพระราชทานวิสุงคามสีมา



## แบบรายงานขอรับพระราชทานวิสุงคามสีมา

เขียนที่.....  
.....  
.....

วันที่.....เดือน..... พ.ศ. ....

เรื่อง ขอรับพระราชทานวิสุงคามสีมา

เจริญพร ผู้อำนวยการสำนักงานพระพุทธศาสนาจังหวัด.....

สิ่งที่ส่งมาด้วย รายการตามเอกสารแนบท้าย

ด้วยวัด.....นิคม.....ตั้งอยู่บ้าน.....หมู่ที่.....

ตำบล.....อำเภอ.....จังหวัด.....

สมควรขอรับพระราชทานวิสุงคามสีมา เพื่อประโยชน์แก่พระสงฆ์ทำสังฆกรรมตามพระวินัย

จึงรายงานเพื่อขอรับความเห็นชอบในการขอรับพระราชทานวิสุงคามสีมา ดังเรียนต่อไปนี้ คือ

ข้อ ๑ วัด.....กระทรวงศึกษาธิการ/สำนักงานพระพุทธศาสนาแห่งชาติ  
ได้ประกาศตั้งวัดตามที่ประกาศ ลงวันที่.....เดือน..... พ.ศ. ....

ข้อ ๒ มีเสนาสนะถาวรวัตถุเป็นหลักฐานแล้ว (สร้างเสร็จเรียบร้อยสมบูรณ์แล้ว) คือ

(๑) กุฏิ กว้าง.....เมตร ยาว.....เมตร จำนวน.....หลัง

(๒) ศาลาการเปรียญ กว้าง.....เมตร ยาว.....เมตร จำนวน.....หลัง

(๓) หอสวดมนต์ กว้าง.....เมตร ยาว.....เมตร จำนวน.....หลัง

(๔) อุโบสถ กว้าง.....เมตร ยาว.....เมตร จำนวน.....หลัง

(๕) โรงเรียนปริยัติธรรม กว้าง.....เมตร ยาว.....เมตร

(๖) อื่น ๆ .....

ข้อ ๓ มีพระภิกษุพำนักอยู่ประจำ (ย้อนหลัง ๕ ปี จนถึงปัจจุบัน) คือ

พ.ศ. ....จำนวน.....รูป

พ.ศ. ....จำนวน.....รูป

พ.ศ. ....จำนวน.....รูป

พ.ศ. ....จำนวน.....รูป

พ.ศ. ....จำนวน.....รูป

- ข้อ ๔ มีทุนทรัพย์ที่จะสร้างอุโบสถ จำนวน.....บาท (ในกรณีที่กำลังก่อสร้าง)
  - ข้อ ๕ มีประชาชนบำเพ็ญกุศลและทำนุบำรุงวัดประมาณ.....ครอบครัว.....คน
  - ข้อ ๖ อุโบสถตั้งอยู่บนหนังสือสำคัญที่ดิน .....  
 ผู้ถือกรรมสิทธิ์ที่ดิน ..... และได้แนบแผนที่  
 แสดงเขตวัดและแผนผังแสดงเสนาสนะและถาวรวัตถุในวัด รวม.....ชุด
  - ข้อ ๗ ควรขอรับพระราชทานวิสุงคามสีมา กว้าง.....เมตร ยาว.....เมตร  
 เป็นเนื้อที่.....ตารางเมตร
- ขอได้โปรดพิจารณาให้ความเห็นชอบ

ขอเจริญพร

(ลงนาม).....  
 (.....)  
 เจ้าอาวาสวัด.....

ความเห็นของเจ้าคณะตำบล.....

(ลงนาม).....  
 (.....)  
 เจ้าคณะตำบล.....  
 วันที่.....เดือน..... พ.ศ. ....

ความเห็นของเจ้าคณะอำเภอ.....

(ลงนาม).....  
 (.....)  
 เจ้าคณะอำเภอ.....  
 วันที่.....เดือน..... พ.ศ. ....

ความเห็นของนายอำเภอ.....

(ลงนาม).....  
 (.....)  
 นายอำเภอ.....  
 วันที่.....เดือน..... พ.ศ. ....

ความเห็นของเจ้าคณะจังหวัด.....

(ลงนาม).....

(.....)

เจ้าคณะจังหวัด.....

วันที่.....เดือน..... พ.ศ. ....

ความเห็นของผู้อำนวยการสำนักงานพระพุทธศาสนาจังหวัด.....

(ลงนาม).....

(.....)

ผู้อำนวยการสำนักงานพระพุทธศาสนาจังหวัด.....

วันที่.....เดือน..... พ.ศ. ....

ความเห็นของผู้ว่าราชการจังหวัด.....

(ลงนาม).....

(.....)

ผู้ว่าราชการจังหวัด.....

วันที่.....เดือน..... พ.ศ. ....

ความเห็นของเจ้าคณะภาค.....

(ลงนาม).....

(.....)

เจ้าคณะภาค.....

วันที่.....เดือน..... พ.ศ. ....

ความเห็นของเจ้าคณะใหญ่.....

(ลงนาม).....

(.....)

เจ้าคณะใหญ่.....

วันที่.....เดือน..... พ.ศ. ....

กองพุทธศาสนสถาน

สำนักงานพระพุทธศาสนาแห่งชาติ

**หมายเหตุ**

สิ่งที่ส่งมาด้วย หมายถึง เอกสารประกอบการพิจารณา คือ

๑. สำเนาใบประกาศตั้งวัด / หนังสือรับรองสภาพวัด
๒. แผนที่ แผนผัง ที่ตั้งวัด และอาคารเสนาสนะภายในวัด โดยแสดงเขตวิสุงคามสีมาใน  
แผนที่
๓. สำเนาเอกสารกรรมสิทธิ์ที่ดิน ที่ตั้งวัด หรือ สำเนาหนังสืออนุญาตให้ใช้ที่ดินเป็นสถานที่  
สร้างวัด (กรณีเป็นที่ดินของส่วนราชการ)
๔. ภาพถ่ายอุโบสถ (ที่สร้างเสร็จแล้วหรือกำลังก่อสร้าง) จำนวน ๔ ภาพ
๕. ในกรณีที่มีการเปลี่ยนแปลงการปกครองท้องที่จากตำบล และอำเภอ ใหม่ ขอให้  
แนบสำเนาเอกสารเปลี่ยนแปลงเขตการปกครองท้องที่ใหม่ ประกอบด้วย  
การจัดทำแบบรายงานขอรับพระราชทานวิสุงคามสีมา ขอให้จัดทำสำเนาไว้ที่เจ้าคณะใหญ่

๑ ชุด เจ้าคณะภาค ๑ ชุด จังหวัด ๑ ชุด สำนักงานพระพุทธศาสนาแห่งชาติ ๑ ชุด

หมวด ๗

การยกวัดร้างขึ้นเป็นวัดมีพระภิกษุอยู่จำพรรษา

**การยกวัดร้างขึ้นเป็นวัดมีพระภิกษุอยู่จำพรรษา**  
**ตามกฎกระทรวงการสร้าง การตั้ง การรวม การย้าย และการยุบเลิกวัด**  
**การขอรับพระราชทานวิสุงคามสีมา และการยกวัดร้างขึ้นเป็นวัดมีพระภิกษุอยู่จำพรรษา**  
**พ.ศ. ๒๕๕๙ (หมวด ๗)**

วัดร้าง คือ วัดที่ไม่มีพระภิกษุอยู่พักอาศัย และในระหว่างที่ยังไม่มีการยุบเลิกวัด ให้สำนักงานพระพุทธศาสนาแห่งชาติ มีหน้าที่ปกครองดูแลรักษาวัดนั้น รวมทั้งที่วัด ที่ธรณีสงฆ์ และทรัพย์สินของวัดนั้นด้วย การยกวัดร้างขึ้นเป็นวัดมีพระภิกษุอยู่จำพรรษา ให้เป็นไปตามหลักเกณฑ์และวิธีการที่กำหนดในกฎกระทรวง ดังนั้น การจะฟื้นฟูบูรณะปฏิสังขรณ์วัดร้างให้กลับเป็นวัดมีพระสงฆ์ เพื่อประโยชน์ในการประกอบศาสนกิจบำเพ็ญกุศลของพุทธศาสนิกชนอีกครั้ง จึงสามารถกระทำได้ โดยต้องดำเนินการให้เป็นไปตามหลักเกณฑ์ ขั้นตอน และวิธีการที่กำหนด ดังนี้

**หลักเกณฑ์การขอยกวัดร้างขึ้นเป็นวัดมีพระภิกษุอยู่จำพรรษา**

๑. วัดร้างนั้นต้องดำเนินการขอปฏิสังขรณ์วัดร้าง และมหาเถรสมาคมมีมติเห็นชอบ
๒. เมื่อมหาเถรสมาคมมีมติเห็นชอบให้ปฏิสังขรณ์ได้ ให้ดำเนินการยกวัดร้างฯ เป็นขั้นตอนต่อไป
๓. วัดร้างนั้นได้รับการบูรณปฏิสังขรณ์จนมีเสนาสนะเป็นหลักฐานมั่นคง และอยู่ในสภาพที่สมควรพร้อมที่จะเป็นที่พำนักและจำพรรษาของพระภิกษุสงฆ์และการประกอบศาสนกิจ
๔. มีประชาชนในท้องถิ่นจำนวนมากพอที่จะทำนุบำรุงส่งเสริมให้วัดเจริญได้
๕. ตั้งอยู่ห่างจากวัดที่มีพระภิกษุอยู่จำพรรษาไม่ต่ำกว่า ๒ กิโลเมตร เว้นแต่จะมีเหตุอันสมควร
๖. มีที่ดินพอที่จะขยายให้วัดเจริญได้ซึ่งไม่น้อยกว่า ๖ ไร่ เว้นแต่จะมีเหตุจำเป็น
๗. มีหลักฐานแสดงว่าผู้บูรณปฏิสังขรณ์วัดร้างนั้นได้จัดให้มีพระภิกษุมาพำนักอยู่ และจำพรรษาในวัดได้ไม่น้อยกว่า ๔ รูป
๘. เจ้าคณะปกครองสงฆ์ และเจ้าหน้าที่ฝ่ายบ้านเมือง พิจารณาเห็นสมควร
๙. มีชื่อปรากฏในทะเบียนที่ดินศาสนสมบัติกลางและวัดร้าง และไม่มีการจัดประโยชน์ในพื้นที่

**เอกสารหลักฐานประกอบการขอปฏิสังขรณ์วัดร้าง**

๑. แบบคำขออนุญาตปฏิสังขรณ์วัดร้าง (ศก.๑๐)
๒. หนังสือรับรองที่ตั้งวัดจากนายอำเภอ หรือหน่วยงานราชการปกครองท้องถิ่นที่วัดร้างตั้งอยู่
๓. สำเนาเอกสารแสดงกรรมสิทธิ์ที่ดินที่ตั้งวัดร้าง
๔. แผนที่ตั้งวัด
๕. แผนผังแสดงอาคารสิ่งปลูกสร้างในปัจจุบันที่ปรากฏในพื้นที่ และ ที่จะเกิดขึ้นในอนาคต
๖. หนังสือแสดงการยินยอมของพระภิกษุที่จะเข้าพำนักอาศัย พร้อมสำเนาหนังสือสุทธิพระภิกษุทุกรูป
๗. บัญชีรายชื่อประชาชนในท้องถิ่นที่จะใช้วัดประกอบศาสนกิจ
๘. สำเนาบัตรประจำตัวประชาชนของผู้ขออนุญาตปฏิสังขรณ์วัดร้าง พร้อมสำเนาทะเบียนบ้าน และหลักฐานการเงินหรือทรัพย์สินที่เพียงพอจะดำเนินการปฏิสังขรณ์วัดร้างนั้น
๙. กรณีมีถาวรวัตถุและปูชนียสถาน ให้มีแผนผังแสดงตำแหน่งถาวรวัตถุและปูชนียสถานนั้น
๑๐. กรณีมีการขึ้นทะเบียนโบราณสถานและถูกกันเขตโบราณสถานไว้ ให้มีเอกสารการกันเขตโบราณสถาน
๑๑. ภาพถ่ายอาคารเสนาสนะในพื้นที่ ไม่น้อยกว่า ๕ ภาพ (ถ้ามี)

## ขั้นตอนการปฏิสังขรณ์วัดร้าง

๑. ผู้ที่ประสงค์บูรณปฏิสังขรณ์วัดร้างยื่นคำขอ (ศถ.๑๐) ต่อผู้อำนวยการสำนักงานพระพุทธศาสนาจังหวัด
๒. ผู้อำนวยการสำนักงานพระพุทธศาสนาจังหวัด ขอความเห็นจากเจ้าคณะตำบล เจ้าคณะอำเภอ นายอำเภอ และเจ้าคณะจังหวัด
๓. ผู้อำนวยการสำนักงานพระพุทธศาสนาจังหวัด เสนอคำขอพร้อมความเห็นต่อผู้ว่าราชการจังหวัด
๔. ผู้ว่าราชการจังหวัด เสนอคำขอพร้อมความเห็นไปยังเจ้าคณะภาค เจ้าคณะใหญ่ และผู้อำนวยการสำนักงานพระพุทธศาสนาแห่งชาติ
๕. ผู้อำนวยการสำนักงานพระพุทธศาสนาแห่งชาติ เสนอคำขอต่อมหาเถรสมาคมเพื่อเห็นชอบ
๖. เมื่อมหาเถรสมาคมเห็นชอบแล้ว ให้ผู้อำนวยการสำนักงานพระพุทธศาสนาแห่งชาติ แจ้งผู้ยื่นคำขอทราบเป็นหนังสือ

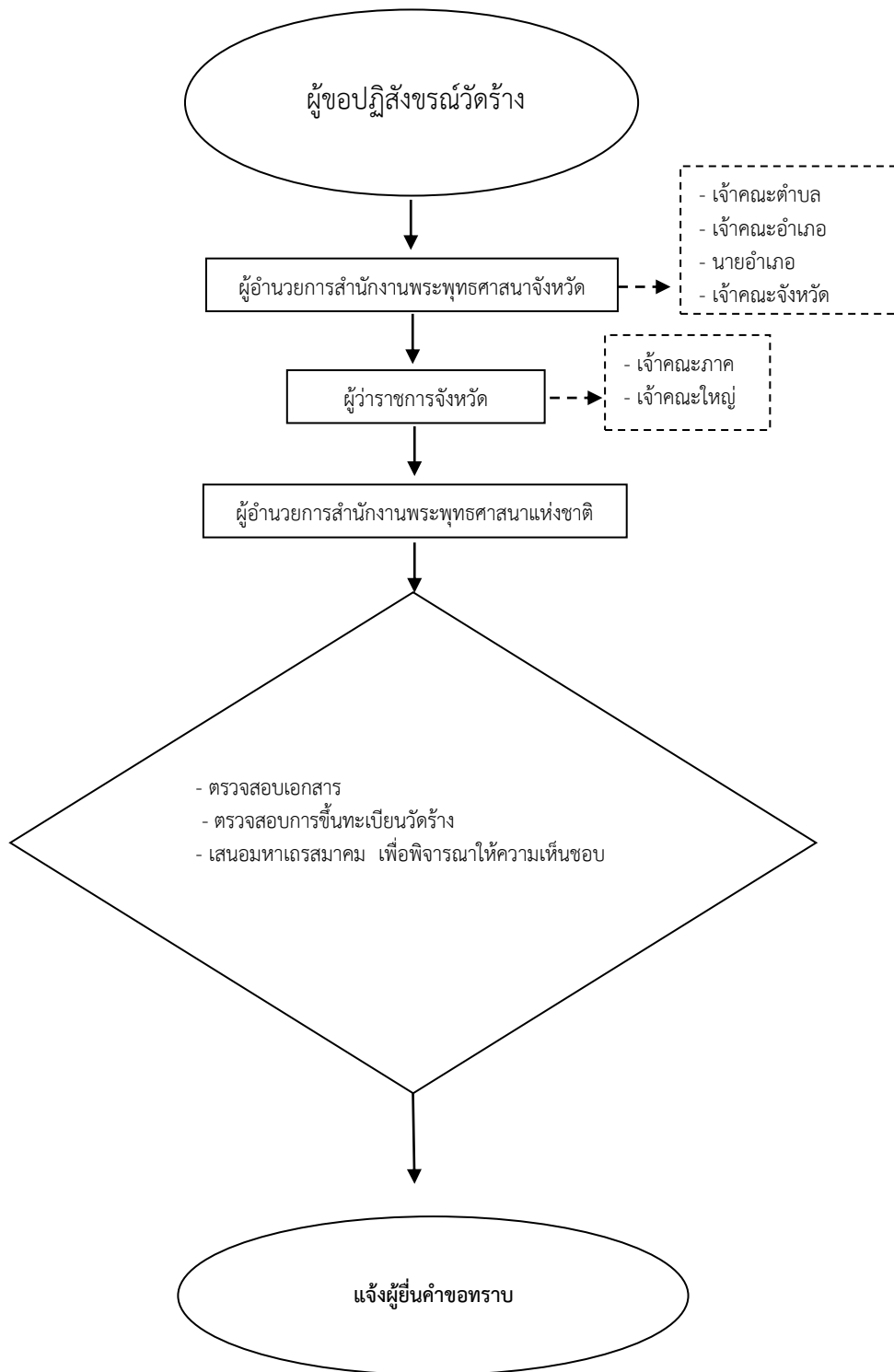
## เอกสารหลักฐานประกอบการยกวัดร้างขึ้นเป็นวัดมีพระภิกษุอยู่จำพรรษา

๑. แบบรายงานการยกวัดร้างขึ้นเป็นวัดมีพระภิกษุอยู่จำพรรษา (ศถ.๑๑)
๒. สำเนาหนังสือของประชาชนที่แสดงความจำนงจะยกวัดร้างขึ้นเป็นวัดมีพระภิกษุอยู่จำพรรษา พร้อมสำเนาบัตรประจำตัวประชาชน สำเนาทะเบียนบ้าน และหลักฐานการเงินหรือทรัพย์สิน
๓. สำเนาเอกสารแสดงกรรมสิทธิ์ที่ดินที่ตั้งวัดร้าง
๔. หนังสือแสดงการยินยอมของพระภิกษุที่จะเข้าพำนักอาศัย พร้อมสำเนาหนังสือสุทธิพระภิกษุทุกรูป
๕. บัญชีรายชื่อประชาชนที่ตั้งบ้านเรือนอยู่ในละแวกใกล้เคียง ซึ่งมีจำนวนมากพอที่จะทำนุบำรุงวัดให้เจริญได้
๖. แผนที่ตั้งวัด
๗. แผนผังอาคารสิ่งปลูกสร้าง
  - เนื้อที่ ๖ - ๑๐ ไร่ ใช้มาตราส่วน ๑ : ๕๐๐
  - เนื้อที่ ๑๐ - ๒๐ ไร่ ใช้มาตราส่วน ๑ : ๓๕๐
  - เนื้อที่มากกว่า ๒๐ ไร่ ให้ใช้มาตราส่วนตามความเหมาะสม หรือประมาณ ๑ : ๑๐๐๐
๘. ภาพถ่ายอาคารเสนาสนะ ไม่ต่ำกว่า ๕ รูป พร้อมลงนามรับรองความถูกต้องของภาพถ่าย
๙. หนังสือชี้แจงเหตุผลความจำเป็นประกอบ กรณีมีที่ดินไม่ถึง ๖ ไร่ และกรณีวัดร้างตั้งอยู่ห่างจากวัดมีพระภิกษุอยู่จำพรรษาไม่ถึง ๒ กิโลเมตร
๑๐. ประวัติวัดร้าง
๑๑. สำเนารายงานการประชุมของคณะกรรมการหมู่บ้านที่ให้ความเห็นชอบ
๑๒. สำเนารายงานการประชุมของสภาตำบล หรือสภาองค์การบริหารส่วนตำบลที่ให้ความเห็นชอบ
๑๓. กรณีมีการขึ้นโบราณสถานและถูกกันเขตโบราณสถานไว้ ให้มีเอกสารการกันเขตโบราณสถาน

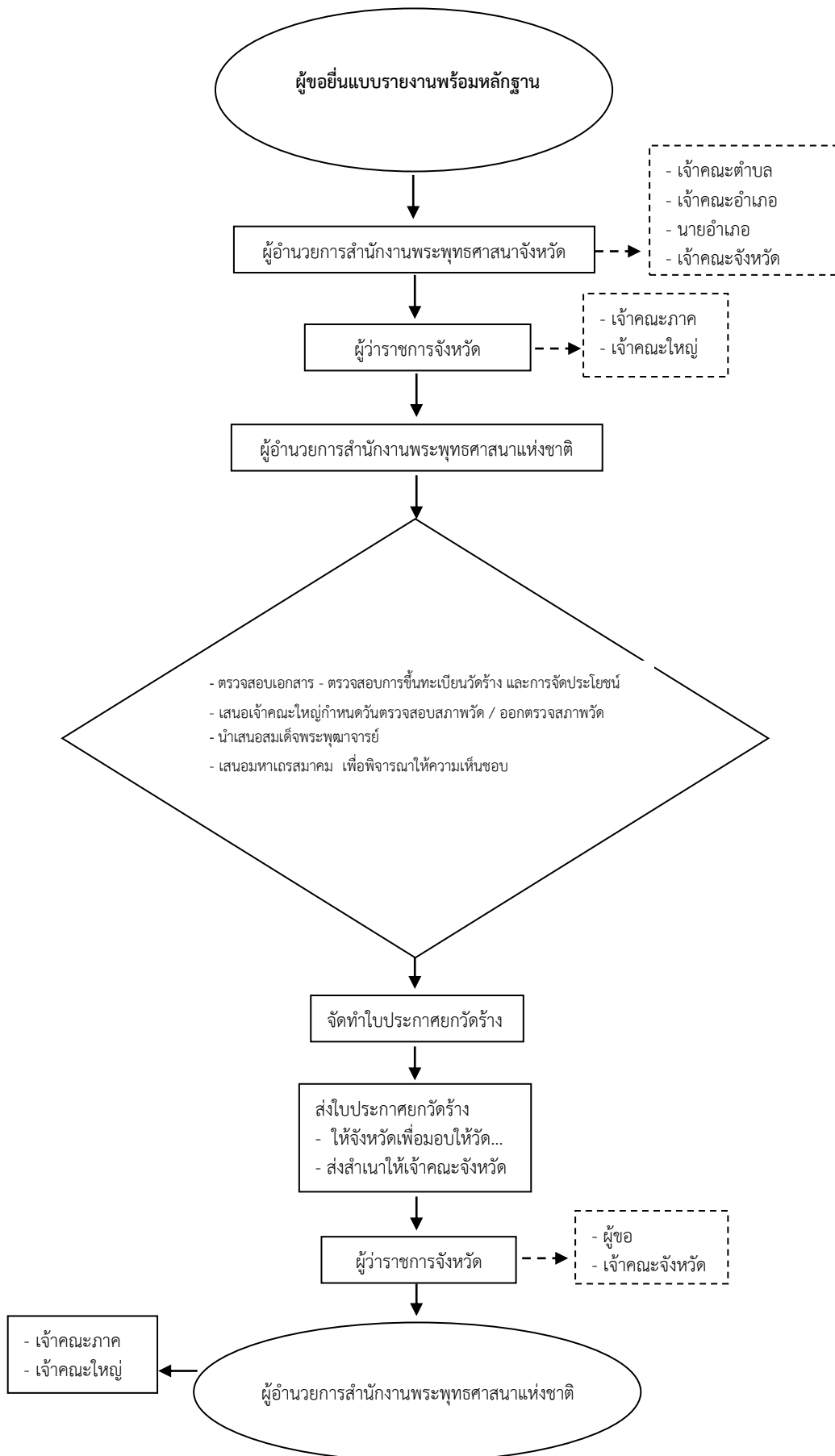
### ขั้นตอนการยกวัดร้างขึ้นเป็นวัดมีพระภิกษุอยู่จำพรรษา

๑. ผู้ปฏิสังขรณ์วัดร้าง ยื่นแบบรายงานการยกวัดร้างฯ (ศถ.๑๑) ไปยังผู้อำนวยการสำนักงานพระพุทธศาสนาจังหวัด พร้อมหลักฐาน
๒. ให้ผู้อำนวยการสำนักงานพระพุทธศาสนาจังหวัด ขอความเห็นจากเจ้าคณะตำบล เจ้าคณะอำเภอ นายอำเภอ และเจ้าคณะจังหวัด
๓. ให้ผู้อำนวยการสำนักงานพระพุทธศาสนาจังหวัด เสนอแบบรายงาน พร้อมความเห็นต่อผู้ว่าราชการจังหวัด
๔. ให้ผู้ว่าราชการจังหวัด เสนอแบบรายงาน พร้อมความเห็นไปยังเจ้าคณะภาค เจ้าคณะใหญ่ และผู้อำนวยการสำนักงานพระพุทธศาสนาแห่งชาติ ตามลำดับ
๕. เจ้าคณะใหญ่และเจ้าหน้าที่สำนักงานพระพุทธศาสนาแห่งชาติ ลงพื้นที่ตรวจสอบสภาพวัดร้าง
๖. นำผลการตรวจสอบสภาพวัดร้าง เสนอสมเด็จพระพุฒาจารย์ พิจารณากลับกรองก่อนเสนอมหาเถรสมาคม
๑๐. ผู้อำนวยการสำนักงานพระพุทธศาสนาแห่งชาติ เสนอรายงานพร้อมความเห็นต่อมหาเถรสมาคม เพื่อให้ความเห็นชอบ
๑๑. เมื่อมหาเถรสมาคมให้ความเห็นชอบ ผู้อำนวยการสำนักงานพระพุทธศาสนาแห่งชาติ จัดทำใบประกาศยกวัดร้างฯ
๑๒. ผู้อำนวยการสำนักงานพระพุทธศาสนาแห่งชาติ แจ้งผู้ขอยกวัดร้างฯ และเจ้าคณะจังหวัด
๑๓. ผู้อำนวยการสำนักงานพระพุทธศาสนาแห่งชาติ ลงประกาศราชกิจจานุเบกษา

### แผนผังการปฏิสังขรณ์วัดร้าง



## แผนผังการยกวัดร้างขึ้นเป็นวัดมีพระภิกษุอยู่จำพรรษา



แบบคำขออนุญาตปฏิสังขรณ์วัดร้าง  
เพื่อการยกวัดร้างขึ้นเป็นวัดมีพระภิกษุอยู่จำพรรษา  
ตามข้อ ๒๔ ของกฎกระทรวง การสร้าง การตั้ง การรวม การย้าย และการยุบเลิกวัด  
การขอรับพระราชทานวิสุงคามสีมา และการยกวัดร้างขึ้นเป็นวัดมีพระภิกษุอยู่จำพรรษา พ.ศ. ๒๕๕๙

เขียนที่.....  
.....  
.....

วันที่.....เดือน.....พ.ศ.....

เรื่อง การขอปฏิสังขรณ์วัดร้างเพื่อการยกวัดร้างขึ้นเป็นวัดมีพระภิกษุอยู่จำพรรษา

เรียน ผู้อำนวยการสำนักงานพระพุทธศาสนาจังหวัด .....(๑).....

- สิ่งที่ส่งมาด้วย
๑. หนังสือรับรองที่ตั้งวัดจากนายอำเภอ หรือหน่วยงานราชการปกครองท้องถิ่นที่วัดร้างตั้งอยู่
  ๒. สำเนาเอกสารแสดงกรรมสิทธิ์ที่ดินที่ตั้งวัดร้าง
  ๓. แผนที่ตั้งวัด
  ๔. แผนผังแสดงอาคารสิ่งปลูกสร้างในปัจจุบันที่ปรากฏในพื้นที่ และ ที่จะเกิดขึ้นในอนาคต
  ๕. หนังสือแสดงการยินยอมของพระภิกษุที่จะเข้าพำนักอาศัย พร้อมสำเนาหนังสือสุทธิพระภิกษุทุกรูป
  ๖. บัญชีรายชื่อประชาชนในท้องถิ่นที่จะใช้วัดประกอบศาสนกิจ
  ๗. สำเนาบัตรประจำตัวประชาชนของผู้ขออนุญาตปฏิสังขรณ์วัดร้าง พร้อมสำเนาทะเบียนบ้าน และหลักฐานการเงินหรือทรัพย์สินที่เพียงพอจะดำเนินการปฏิสังขรณ์วัดร้างนั้น
  ๘. กรณีมีถาวรวัตถุและปูชนียสถาน ให้มีแผนผังแสดงตำแหน่งถาวรวัตถุและปูชนียสถานนั้น
  ๙. กรณีมีการขึ้นทะเบียนโบราณสถานและถูกกันเขตโบราณสถานไว้ ให้มีเอกสารการกันเขตโบราณสถาน
  ๑๐. ภาพถ่ายอาคารเสนาสนะในพื้นที่ ไม่น้อยกว่า ๕ ภาพ (ถ้ามี)

ข้าพเจ้า.....อายุ.....ปี สัญชาติ.....เชื้อชาติ.....  
ศาสนา.....อาชีพ.....อยู่บ้านเลขที่.....หมู่ที่.....  
ตำบล.....อำเภอ.....จังหวัด.....  
ขออนุญาตบูรณปฏิสังขรณ์วัด..... (ร้าง) ดังมีรายการต่อไปนี้

๑. ที่ตั้งวัด  
ตั้งอยู่ที่บ้าน.....หมู่ที่.....ตำบล.....  
อำเภอ.....จังหวัด.....
๒. มีเนื้อที่ทั้งหมด .....ไร่ .....งาน .....ตารางวา  
ตามเอกสารสิทธิ์ที่ดิน .....เลขที่.....
๓. ถาวรวัตถุ และปูชนียสถาน ที่มีอยู่ คือ
  ๑. ....
  ๒. ....
  ๓. ....
  ๔. ....

๔. โบราณสถาน และโบราณวัตถุ ที่กรมศิลปากรขึ้นทะเบียนแล้ว คือ

๑. ....  
 ๒. ....  
 ๓. ....  
 ๔. ....  
 ๕. ....

๕. จำนวนพระภิกษุที่จะจัดให้พำนักอยู่และจำพรรษา มีจำนวน..... รูป

๖. มีวัดอื่นอยู่ใกล้กับวัดร้างที่ขอบูรณปฏิสังขรณ์ โดยมีระยะทางน้อยกว่า ๒ กิโลเมตร คือ

- |             |          |                     |          |
|-------------|----------|---------------------|----------|
| ทิศเหนือ    | วัด..... | ระยะห่างประมาณ..... | กิโลเมตร |
| ทิศใต้      | วัด..... | ระยะห่างประมาณ..... | กิโลเมตร |
| ทิศตะวันออก | วัด..... | ระยะห่างประมาณ..... | กิโลเมตร |
| ทิศตะวันตก  | วัด..... | ระยะห่างประมาณ..... | กิโลเมตร |

๗. กรณีวัดร้างที่ขอบูรณปฏิสังขรณ์ ตั้งอยู่ห่างจากวัดอื่นน้อยกว่า ๒ กิโลเมตร มีเหตุอันสมควร เนื่องจาก

.....  
 .....  
 .....

๘. จำนวนประชาชนในท้องถิ่นที่จะใช้วัดในการประกอบศาสนกิจ

.....(๒).....

จึงเรียนมาเพื่อโปรดพิจารณาการบูรณปฏิสังขรณ์วัดร้างก่อนดำเนินการยกวัดร้างขึ้นเป็นวัดมีภิกษุ  
 อยู่จำพรรษาต่อไป

(ลงนาม).....ผู้ยื่นคำขออนุญาต  
 (.....)

ความเห็นของเจ้าคณะตำบล.....

(ลงนาม).....  
 (.....)

เจ้าคณะตำบล.....

วันที่.....เดือน.....พ.ศ.....

ความเห็นของเจ้าคณะอำเภอ.....

(ลงนาม).....  
 (.....)

เจ้าคณะอำเภอ.....

วันที่.....เดือน.....พ.ศ.....

ความเห็นของนายอำเภอ.....

(ลงนาม).....

(.....)

นายอำเภอ.....

วันที่.....เดือน.....พ.ศ.....

ความเห็นของเจ้าคณะจังหวัด.....

(ลงนาม).....

(.....)

เจ้าคณะจังหวัด.....

วันที่.....เดือน.....พ.ศ.....

ความเห็นของผู้ว่าราชการจังหวัด.....

(ลงนาม).....

(.....)

ผู้ว่าราชการจังหวัด.....

วันที่.....เดือน.....พ.ศ.....

ความเห็นของเจ้าคณะภาค.....

(ลงนาม).....

(.....)

เจ้าคณะภาค.....

วันที่.....เดือน.....พ.ศ.....

ความเห็นของเจ้าคณะใหญ่หน.....

(ลงนาม).....

(.....)

เจ้าคณะใหญ่หน.....

วันที่.....เดือน.....พ.ศ.....

หมายเหตุ : (๑) หมายถึง ผู้อำนวยการสำนักงานพระพุทธศาสนาจังหวัด..... (กรณีวัดร้างตั้งอยู่ในพื้นที่จังหวัดต่างๆ) หรือ ผู้อำนวยการสำนักงานพระพุทธศาสนาแห่งชาติ (กรณีวัดร้างตั้งอยู่ในพื้นที่กรุงเทพมหานคร)

(๒) หมายถึง จำนวนประชาชนที่อยู่อาศัยในหมู่บ้านเดียวกับที่ตั้งของวัดร้าง และหมู่บ้านใกล้เคียงที่สามารถเดินทางมาประกอบกิจกรรมทางพระพุทธศาสนาที่วัดร้างนั้นตั้งอยู่ได้โดยสะดวก

แบบรายงานการยกวัดร้างขึ้นเป็นวัดมีพระภิกษุอยู่จำพรรษา  
ตามข้อ ๒๖ ของกฎกระทรวง การสร้าง การตั้ง การรวม การย้าย และการยุบเลิกวัด  
การขอรับพระราชทานวิสุงคามสีมา และการยกวัดร้างขึ้นเป็นวัดมีพระภิกษุอยู่จำพรรษา พ.ศ. ๒๕๕๙

เขียนที่.....  
.....  
.....

วันที่.....เดือน.....พ.ศ.....วัน

เรื่อง การยกวัดร้างขึ้นเป็นวัดมีพระภิกษุอยู่จำพรรษา

เรียน ผู้อำนวยการสำนักงานพระพุทธศาสนาจังหวัด .....

ข้าพเจ้า นาย/นาง/นางสาว .....

ประชาชนในท้องที่.....

ได้รับความเห็นชอบให้บูรณปฏิสังขรณ์วัด..... (ร้าง) ตามมติมหาเถรสมาคม  
ครั้งที่..... มติที่..... เพื่อให้เป็นวัดมีพระภิกษุอยู่จำพรรษา โดยข้าพเจ้าได้  
แสดงหลักฐานว่ามีทรัพย์สินพอที่จะบูรณะปฏิสังขรณ์วัด..... (ร้าง) ให้เป็นวัดมีพระภิกษุ  
อยู่จำพรรษาได้ และจะจัดให้มีพระภิกษุมาอยู่อาศัยและจำพรรษาในวัดได้ไม่น้อยกว่า ๔ รูป

เจ้าคณะปกครองทางสงฆ์ และฝ่ายบ้านเมือง ได้ร่วมกันพิจารณาแล้วเห็นพ้องต้องกันว่า สมควรจะ  
ยกวัด..... (ร้าง) ขึ้นเป็นวัดมีพระภิกษุอยู่จำพรรษา

จึงขอรายงานการยกวัด..... (ร้าง) ขึ้นเป็นวัดมีพระภิกษุอยู่จำพรรษาต่อ  
ผู้อำนวยการสำนักงานพระพุทธศาสนาจังหวัด..... ตามรายการ ดังนี้

๑. ที่ตั้งวัด

ตั้งอยู่ที่บ้าน..... หมู่ที่..... ตำบล.....

อำเภอ..... จังหวัด.....

๒. หนังสือสำคัญที่ดิน คือ .....

ที่ดินมีเนื้อที่.....ไร่.....งาน.....ตารางวา

เหตุผลจำเป็นกรณีที่ดินน้อยกว่า ๖ ไร่.....

มีอาณาเขตที่ดินดังนี้

ทิศเหนือ ยาว.....เมตร ติดต่อกับ.....

ทิศใต้ ยาว.....เมตร ติดต่อกับ.....

ทิศตะวันออก ยาว.....เมตร ติดต่อกับ.....

ทิศตะวันตก ยาว.....เมตร ติดต่อกับ.....

๓. ถาวรวัตถุ และปูชนียสถาน ที่มีอยู่คือ

๑. ....

๒. ....

๓. ....

๔. ....

๔. โบราณสถาน และโบราณวัตถุ ที่กรมศิลปากรขึ้นทะเบียนแล้ว คือ

๑. ....
๒. ....
๓. ....
๔. ....
๕. ....

๕. เสนาสนะที่สร้างขึ้นใหม่เสร็จแล้ว คือ

๑. ....
๒. ....
๓. ....
๔. ....
๕. ....

๖. จำนวนพระภิกษุสามเณรที่จะอยู่อาศัยและจำพรรษา

- พระภิกษุ.....รูป
- สามเณร.....รูป

๗. ระยะห่างจากวัดที่มีพระภิกษุอยู่จำพรรษาในละแวกใกล้เคียง

ทิศเหนือ	วัด.....	ระยะห่างประมาณ.....	กิโลเมตร
ทิศใต้	วัด.....	ระยะห่างประมาณ.....	กิโลเมตร
ทิศตะวันออก	วัด.....	ระยะห่างประมาณ.....	กิโลเมตร
ทิศตะวันตก	วัด.....	ระยะห่างประมาณ.....	กิโลเมตร

๘. เหตุผลจำเป็นกรณีวัดร้างตั้งอยู่ห่างจากวัดที่มีพระภิกษุอยู่จำพรรษาน้อยกว่า ๒ กิโลเมตร.....

.....

.....

๙. จำนวนประชาชนในท้องถิ่นที่จะใช้วัดในการประกอบศาสนกิจ

.....

เหตุผลจำเป็นกรณีจำนวนประชาชนในท้องถิ่นไม่ครบ ๑,๐๐๐ คน .....

.....

.....

จึงเรียนมาเพื่อโปรดพิจารณาขวัด.....(ร้าง) ขึ้นเป็นวัดมีพระภิกษุ  
อยู่จำพรรษาต่อไป

(ลงนาม).....ผู้ยื่นคำขอ  
(.....)

ความเห็นของเจ้าคณะตำบล.....

(ลงนาม).....

(.....)

เจ้าคณะตำบล.....

วันที่.....เดือน.....พ.ศ.....

ความเห็นของเจ้าคณะอำเภอ.....

(ลงนาม).....

(.....)

เจ้าคณะอำเภอ.....

วันที่.....เดือน.....พ.ศ.....

ความเห็นของนายอำเภอ.....

(ลงนาม).....

(.....)

นายอำเภอ.....

วันที่.....เดือน.....พ.ศ.....

ความเห็นของเจ้าคณะจังหวัด.....

(ลงนาม).....

(.....)

เจ้าคณะจังหวัด.....

วันที่.....เดือน.....พ.ศ.....

ความเห็นของผู้ว่าราชการจังหวัด.....

(ลงนาม).....

(.....)

ผู้ว่าราชการจังหวัด.....

วันที่.....เดือน.....พ.ศ.....

ความเห็นของเจ้าคณะภาค.....

(ลงนาม).....

(.....)

เจ้าคณะภาค.....

วันที่.....เดือน.....พ.ศ.....

ความเห็นของเจ้าคณะใหญ่หน.....

(ลงนาม).....

(.....)

เจ้าคณะใหญ่หน.....

วันที่.....เดือน.....พ.ศ.....

ภาคผนวก



## กฎกระทรวง

การสร้าง การตั้ง การรวม การย้าย และการยุบเลิกวัด  
การขอรับพระราชทานวิสุงคามสีมา และการยกวัดร้างขึ้นเป็นวัดมีพระภิกษุอยู่จำพรรษา  
พ.ศ. ๒๕๕๙

อาศัยอำนาจตามความในมาตรา ๖ วรรคหนึ่ง และมาตรา ๓๒ วรรคหนึ่ง แห่งพระราชบัญญัติคณะสงฆ์ พ.ศ. ๒๕๐๕ และมาตรา ๓๒ ทวิ วรรคสอง แห่งพระราชบัญญัติคณะสงฆ์ พ.ศ. ๒๕๐๕ ซึ่งแก้ไขเพิ่มเติมโดยพระราชบัญญัติคณะสงฆ์ (ฉบับที่ ๒) พ.ศ. ๒๕๓๕ นายกรัฐมนตรีออกกฎกระทรวงไว้ ดังต่อไปนี้

ข้อ ๑ ให้ยกเลิก

(๑) กฎกระทรวง ฉบับที่ ๑ (พ.ศ. ๒๕๐๗) ออกตามความในพระราชบัญญัติคณะสงฆ์ พ.ศ. ๒๕๐๕

(๒) กฎกระทรวง ฉบับที่ ๕ (พ.ศ. ๒๕๓๘) ออกตามความในพระราชบัญญัติคณะสงฆ์ พ.ศ. ๒๕๐๕

ข้อ ๒ ในกรุงเทพมหานคร ให้สำนักงานพระพุทธศาสนาแห่งชาติปฏิบัติหน้าที่สำนักงานพระพุทธศาสนาจังหวัดตามที่กำหนดในกฎกระทรวงนี้

ข้อ ๓ คำขอสร้างวัด และรายงานเพื่อขอตั้งวัด ขอรวมเป็นวัดเดียว ขอย้ายวัด ขอยุบเลิกวัด ขอรับพระราชทานวิสุงคามสีมา หรือขอยกวัดร้างขึ้นเป็นวัดมีพระภิกษุอยู่จำพรรษา ให้เป็นไปตามแบบที่ผู้อำนวยการสำนักงานพระพุทธศาสนาแห่งชาติกำหนด

ข้อ ๔ ให้สำนักงานพระพุทธศาสนาแห่งชาติจัดทำทะเบียนวัดตามแบบที่ผู้อำนวยการสำนักงานพระพุทธศาสนาแห่งชาติกำหนด

ทะเบียนวัดตามวรรคหนึ่ง อย่างน้อยต้องประกอบด้วยข้อมูลวัดเกี่ยวกับการได้รับอนุญาตให้สร้างวัด การตั้งวัด การรวมเป็นวัดเดียว การย้ายวัด การยุบเลิกวัด การได้รับพระราชทานวิสุงคามสีมา การยกวัดร้างขึ้นเป็นวัดมีพระภิกษุอยู่จำพรรษา และข้อมูลอื่นอันจำเป็นต้องมีเพื่อประโยชน์แก่กิจการพระพุทธศาสนา

หมวด ๑  
การสร้างวัด

ข้อ ๕ วัดที่จะสร้างขึ้นต้องประกอบด้วยหลักเกณฑ์ ดังต่อไปนี้

- (๑) ที่ดินที่ใช้เป็นสถานที่สร้างวัดต้องมีเนื้อที่ไม่น้อยกว่าหกไร่
- (๒) เป็นสถานที่ที่สมควรเป็นที่พำนักของพระภิกษุสงฆ์และการประกอบศาสนกิจ
- (๓) เป็นประโยชน์แก่ประชาชนในท้องถิ่นไม่น้อยกว่าหนึ่งพันคน
- (๔) มีเหตุผลที่สนับสนุนได้ว่า เมื่อตั้งวัดขึ้นแล้วจะได้รับการทำนุบำรุงส่งเสริมจากประชาชน
- (๕) ตั้งอยู่ห่างจากวัดอื่นไม่น้อยกว่าสองกิโลเมตร
- (๖) จำนวนเงินและสัมภาระที่จะใช้ในการสร้างวัดรวมกันต้องไม่น้อยกว่าสองแสนบาท

ในกรณีที่มีความจำเป็นตามสภาพแห่งท้องที่ ผู้ขออนุญาตสร้างวัดจะขอยกเว้นหลักเกณฑ์ตาม (๑) (๓) หรือ (๕) ก็ได้ โดยต้องระบุเหตุผล ความจำเป็น และประโยชน์ที่ประชาชนในท้องถิ่นจะได้รับจากการสร้างวัดนั้นประกอบไว้กับคำขอสร้างวัดด้วย

ข้อ ๖ ผู้ใดประสงค์จะสร้างวัดในที่ดินที่มีกรรมสิทธิ์หรือมีสิทธิครอบครอง ให้ยื่นคำขอสร้างวัดต่อผู้อำนวยการสำนักงานพระพุทธศาสนาจังหวัดในจังหวัดที่ดินนั้นตั้งอยู่ พร้อมด้วยเอกสารดังต่อไปนี้

(๑) หนังสือแสดงสิทธิในที่ดิน

(ก) หนังสือแสดงกรรมสิทธิ์หรือสิทธิครอบครองที่ดินที่จะใช้สร้างวัด และหนังสือสัญญาที่ผู้มีกรรมสิทธิ์หรือมีสิทธิครอบครองที่ดินนั้นได้ทำไว้กับสำนักงานพระพุทธศาสนาแห่งชาติ ซึ่งแสดงเจตนาว่าจะยกที่ดินนั้นให้แก่วัดที่ขออนุญาตสร้าง หรือ

(ข) หนังสืออนุญาตให้ใช้ที่ดินเพื่อสร้างวัดจากส่วนราชการหรือหน่วยงานของรัฐในกรณีที่ดินที่จะใช้สร้างวัดเป็นที่ดินที่ส่วนราชการหรือหน่วยงานของรัฐดูแลรักษา

(๒) แผนที่แสดงที่ตั้งสถานที่ที่ขออนุญาตสร้างวัด วัดและสถานที่ใกล้เคียงโดยรอบและเส้นทางคมนาคมโดยสังเขป

(๓) แผนผังแสดงเขตที่ดิน อาคาร และสิ่งปลูกสร้างภายในที่ดินที่จะใช้สร้างวัด โดยให้นำแผนผังตามแบบ ก. แบบ ข. หรือแบบ ค. ท้ายกฎกระทรวงนี้ มาเป็นแนวทางในการสร้างวัดเท่าที่จะทำได้

หนังสือสัญญาตาม (๑) (ก) ให้เป็นไปตามแบบที่ผู้อำนวยการสำนักงานพระพุทธศาสนาแห่งชาติกำหนด

ข้อ ๗ เมื่อผู้อำนวยการสำนักงานพระพุทธศาสนาจังหวัดได้รับคำขอสร้างวัดตามข้อ ๖ แล้วให้ตรวจสอบความถูกต้องครบถ้วนของคำขอและเอกสารประกอบคำขอ ถ้าเห็นว่าคำขอหรือเอกสารประกอบคำขอไม่ถูกต้องหรือไม่ครบถ้วนตามหลักเกณฑ์ที่กำหนดในกฎกระทรวงนี้ ให้แจ้งให้ผู้ยื่นคำขอแก้ไขให้ถูกต้องครบถ้วนภายในระยะเวลาที่กำหนด หากผู้ยื่นคำขอไม่ดำเนินการแก้ไข ให้คำขอสร้างวัดนั้นตกไป

ในกรณีที่คำขอและเอกสารประกอบคำขอถูกต้องครบถ้วนตามหลักเกณฑ์ที่กำหนด ในกฎกระทรวงนี้ ให้ผู้อำนวยการสำนักงานพระพุทธศาสนาจังหวัดขอความเห็นจากเจ้าคณะตำบล เจ้าคณะอำเภอ นายอำเภอ และเจ้าคณะจังหวัด ที่เกี่ยวข้อง แล้วเสนอเรื่องพร้อมความเห็นต่อผู้ว่าราชการจังหวัด

เมื่อผู้ว่าราชการจังหวัดพิจารณาเห็นสมควรให้สร้างวัดได้ ให้อนุญาตเป็นหนังสือตามแบบ ว. ๑ ท้ายกฎกระทรวงนี้ และแจ้งให้ผู้ยื่นคำขอสร้างวัดทราบ แล้วให้ผู้อำนวยการสำนักงานพระพุทธศาสนาจังหวัด รายงานผู้อำนวยการสำนักงานพระพุทธศาสนาแห่งชาติ เพื่อรายงานให้นายกรัฐมนตรีและ มหาเถรสมาคมทราบต่อไป

ข้อ ๘ ในกรณีที่ผู้ได้รับอนุญาตให้สร้างวัดมิได้ดำเนินการก่อสร้างวัดให้เป็นไปตามคำขอ สร้างวัดและแผนผังที่ได้รับอนุญาตตามกฎกระทรวงนี้ ให้ผู้ว่าราชการจังหวัดมีอำนาจสั่งแก้ไขหรือระงับ การสร้างวัดทั้งหมดหรือบางส่วนได้ตามที่เห็นสมควร

#### หมวด ๒

#### การตั้งวัด

ข้อ ๙ เมื่อได้สร้างเสนาสนะขึ้นพร้อมที่จะเป็นที่พำนักของพระภิกษุสงฆ์และการประกอบ ศาสนกิจตามแผนผังที่กำหนดไว้แล้ว ให้ผู้ได้รับอนุญาตสร้างวัด ทายาท หรือผู้แทน ยื่นรายงานการก่อสร้าง และจำนวนพระภิกษุที่จะอยู่ประจำไม่น้อยกว่าหนึ่งรูปเพื่อขอตั้งวัดต่อผู้อำนวยการสำนักงาน พระพุทธศาสนาจังหวัดในจังหวัดที่ดินที่ได้รับอนุญาตให้สร้างวัดนั้นตั้งอยู่

ให้ผู้อำนวยการสำนักงานพระพุทธศาสนาจังหวัดตรวจสอบความถูกต้องครบถ้วนของรายงานที่ยื่นขอ ถ้าเห็นว่ารายงานหรือการดำเนินการตามรายงานนั้นยังไม่ถูกต้องหรือไม่ครบถ้วน ตามหลักเกณฑ์ ที่กำหนดในกฎกระทรวงนี้ ให้แจ้งให้ผู้ยื่นรายงานแก้ไขให้ถูกต้องครบถ้วน

เมื่อรายงานที่ยื่นขอถูกต้องครบถ้วน ให้ผู้อำนวยการสำนักงานพระพุทธศาสนาจังหวัด ขอความเห็นจากเจ้าคณะตำบล เจ้าคณะอำเภอ นายอำเภอ และเจ้าคณะจังหวัด ที่เกี่ยวข้อง แล้วเสนอ รายงานพร้อมความเห็นต่อผู้ว่าราชการจังหวัด

ในกรณีที่ผู้ว่าราชการจังหวัดพิจารณาเห็นสมควรให้ตั้งวัดได้ ให้เสนอรายงานพร้อมความเห็น ไปยังเจ้าคณะภาค เจ้าคณะใหญ่ ที่เกี่ยวข้อง และผู้อำนวยการสำนักงานพระพุทธศาสนาแห่งชาติ เพื่อพิจารณาตามลำดับ

ข้อ ๑๐ เมื่อเจ้าคณะภาค เจ้าคณะใหญ่ และผู้อำนวยการสำนักงานพระพุทธศาสนาแห่งชาติ เห็นสมควรให้ตั้งวัดได้ ให้ผู้อำนวยการสำนักงานพระพุทธศาสนาแห่งชาติเสนอรายงานพร้อมความเห็น ต่อคณะกรรมการมหาเถรสมาคมแต่งตั้งขึ้นเพื่อพิจารณากลับกรองเรื่องการตั้งวัดและการใช้ชื่อวัด

ในกรณีที่คณะกรรมการตามวรรคหนึ่งพิจารณาเห็นสมควรให้ตั้งวัดและการใช้ชื่อวัด ให้สำนักงานพระพุทธศาสนาแห่งชาตินำเสนอมหาเถรสมาคมเพื่อพิจารณา

เมื่อมหาเถรสมาคมพิจารณาเห็นชอบแล้ว ให้ผู้อำนวยการสำนักงานพระพุทธศาสนาแห่งชาติ ประกาศตั้งวัดตามชื่อนั้นตามแบบ ว. ๒ ทำกฎกระทรวงนี้ แล้วแจ้งให้ผู้ว่าราชการจังหวัด เจ้าคณะภาค และเจ้าคณะใหญ่ทราบพร้อมทั้งรายงานให้นายกรัฐมนตรีเพื่อทราบ และให้ผู้ว่าราชการจังหวัดแจ้ง การประกาศตั้งวัดให้ผู้ขอตั้งวัด เจ้าคณะจังหวัด และผู้ที่เกี่ยวข้องทราบ และให้ผู้อำนวยการสำนักงาน พระพุทธศาสนาแห่งชาติประกาศเรื่องการตั้งวัดนั้นในราชกิจจานุเบกษาต่อไป

ข้อ ๑๑ ในกรณีที่ที่ดินที่ตั้งวัดเป็นที่ดินตามข้อ ๖ (๑) (ก) ให้ผู้มีกรรมสิทธิ์หรือสิทธิครอบครอง หรือทายาทดำเนินการโอนที่ดินพร้อมทั้งอาคารและสิ่งปลูกสร้างให้แก่วัดที่ตั้งขึ้นภายในเก้าสิบวันนับแต่ วันที่ได้รับแจ้งการให้ความเห็นชอบของมหาเถรสมาคมตามข้อ ๑๐ วรรคสาม

ในกรณีที่ที่ดินที่ตั้งวัดเป็นที่ดินตามข้อ ๖ (๑) (ข) ให้สำนักงานพระพุทธศาสนาแห่งชาติ แจ้งการประกาศตั้งวัดให้ส่วนราชการหรือหน่วยงานของรัฐที่ได้ออกหนังสืออนุญาตให้ใช้ประโยชน์ในที่ดิน เพื่อสร้างวัดทราบและแจ้งให้วัดที่ตั้งขึ้นปฏิบัติตามเงื่อนไขในการอนุญาตให้ใช้ประโยชน์ในที่ดินดังกล่าว อย่างเคร่งครัด

ให้เจ้าอาวาสวัดที่ตั้งขึ้นบันทึกประวัติของวัดนั้นไว้เป็นหลักฐานตามแบบที่ผู้อำนวยการสำนักงาน พระพุทธศาสนาแห่งชาติกำหนด

#### หมวด ๓

#### การรวมวัด

ข้อ ๑๒ ในกรณีที่มีวัดตั้งแต่สองวัดขึ้นไปอยู่ใกล้กันหรือติดต่อกัน และการรวมวัดเป็นวัดเดียว จะเป็นประโยชน์ในการทำนุบำรุงวัดให้เจริญยิ่งขึ้นหรือเป็นประโยชน์ในการปกครองคณะสงฆ์ ให้เจ้าอาวาส รายงานการขอรวมวัดไปยังผู้อำนวยการสำนักงานพระพุทธศาสนาจังหวัด

เมื่อผู้อำนวยการสำนักงานพระพุทธศาสนาจังหวัดได้รับรายงานการขอรวมวัดตามวรรคหนึ่ง ให้ขอความเห็นจากเจ้าคณะตำบล เจ้าคณะอำเภอ นายอำเภอ และเจ้าคณะจังหวัด ที่เกี่ยวข้อง แล้วเสนอรายงานการขอรวมวัดพร้อมความเห็นต่อผู้ว่าราชการจังหวัด

ในกรณีที่ผู้ว่าราชการจังหวัดพิจารณาเห็นสมควรให้รวมวัดได้ ให้เสนอรายงานการขอรวมวัด พร้อมความเห็นไปยังเจ้าคณะภาค เจ้าคณะใหญ่ ที่เกี่ยวข้อง และผู้อำนวยการสำนักงานพระพุทธศาสนาแห่งชาติ เพื่อพิจารณาตามลำดับ

เมื่อเจ้าคณะภาค เจ้าคณะใหญ่ และผู้อำนวยการสำนักงานพระพุทธศาสนาแห่งชาติเห็นสมควร ให้รวมวัดได้ ให้ผู้อำนวยการสำนักงานพระพุทธศาสนาแห่งชาติเสนอรายงานการขอรวมวัด พร้อมความเห็นต่อ มหาเถรสมาคมเพื่อพิจารณา

เมื่อมหาเถรสมาคมพิจารณาเห็นชอบแล้ว ให้ผู้อำนวยการสำนักงานพระพุทธศาสนาแห่งชาติ ประกาศรวมวัดนั้นตามแบบ ว. ๓ ท้ายกฎกระทรวงนี้ แล้วแจ้งให้ผู้ว่าราชการจังหวัด เจ้าคณะภาค และเจ้าคณะใหญ่ทราบ และให้ผู้ว่าราชการจังหวัดแจ้งการรวมวัดให้ผู้ขอรวมวัดและเจ้าคณะจังหวัดทราบ และให้ผู้อำนวยการสำนักงานพระพุทธศาสนาแห่งชาติประกาศเรื่องการรวมวัดนั้นในราชกิจจานุเบกษาต่อไป

ข้อ ๑๓ ในกรณีที่มีการรวมกันเป็นวัดเดียวตามข้อ ๑๒ เป็นการรวมวัดที่มีใช้วัดร้าง ให้ผู้อำนวยการสำนักงานพระพุทธศาสนาจังหวัดขอความเห็นจากเจ้าอาวาส เจ้าคณะตำบล เจ้าคณะอำเภอ นายอำเภอ และเจ้าคณะจังหวัด ที่เกี่ยวข้องก่อน เมื่อทุกฝ่ายเห็นสมควรรวมกันเป็นวัดเดียวแล้ว ให้เสนอรายงานการขอรวมวัดต่อผู้มีอำนาจพิจารณาตามข้อ ๑๒ ต่อไป

ข้อ ๑๔ ในกรณีที่ที่ดินที่ตั้งวัดตามข้อ ๑๒ วรรคหนึ่ง เป็นที่ดินตามข้อ ๖ (๑) (ข) ให้สำนักงานพระพุทธศาสนาแห่งชาติแจ้งการประกาศรวมวัดให้ส่วนราชการหรือหน่วยงานของรัฐ ที่ได้ออกหนังสืออนุญาตให้ใช้ประโยชน์ในที่ดินทราบต่อไป

#### หมวด ๔

#### การย้ายวัด

ข้อ ๑๕ วัดใดมีความจำเป็นต้องย้ายไปตั้งที่อื่นเพราะสถานที่ตั้งอยู่เดิมเปลี่ยนแปลงไปในทางที่ไม่เหมาะสมที่จะเป็นที่พำนักของพระภิกษุสงฆ์หรือการประกอบศาสนกิจ ให้เจ้าอาวาสแห่งวัดนั้น รายงานการขอย้ายวัดพร้อมทั้งเหตุผลและความจำเป็นไปยังผู้อำนวยการสำนักงานพระพุทธศาสนาจังหวัด

เมื่อผู้อำนวยการสำนักงานพระพุทธศาสนาจังหวัดได้รับรายงานการขอย้ายวัดตามวรรคหนึ่ง ให้ขอความเห็นจากเจ้าคณะตำบล เจ้าคณะอำเภอ นายอำเภอ และเจ้าคณะจังหวัด ที่เกี่ยวข้อง แล้วเสนอรายงานการขอย้ายวัดพร้อมความเห็นต่อผู้ว่าราชการจังหวัด

ในกรณีที่ผู้ว่าราชการจังหวัดพิจารณาเห็นสมควรให้ย้ายวัดได้ ให้เสนอรายงานการขอย้ายวัดพร้อมความเห็นไปยังเจ้าคณะภาค เจ้าคณะใหญ่ ที่เกี่ยวข้อง และผู้อำนวยการสำนักงานพระพุทธศาสนาแห่งชาติ เพื่อพิจารณาตามลำดับ

เมื่อเจ้าคณะภาค เจ้าคณะใหญ่ และผู้อำนวยการสำนักงานพระพุทธศาสนาแห่งชาติ เห็นสมควรให้ย้ายวัดได้ ให้ผู้อำนวยการสำนักงานพระพุทธศาสนาแห่งชาติเสนอรายงานการขอย้ายวัดพร้อมความเห็นต่อมหาเถรสมาคมเพื่อพิจารณา

เมื่อมหาเถรสมาคมพิจารณาเห็นชอบแล้ว ให้ผู้อำนวยการสำนักงานพระพุทธศาสนาแห่งชาติ ประกาศย้ายวัดนั้นตามแบบ ว. ๔ ท้ายกฎกระทรวงนี้ แล้วแจ้งให้ผู้ว่าราชการจังหวัด เจ้าคณะภาค และเจ้าคณะใหญ่ทราบ และให้ผู้ว่าราชการจังหวัดแจ้งการย้ายวัดให้ผู้ขอย้ายวัดและเจ้าคณะจังหวัดทราบ และให้ผู้อำนวยการสำนักงานพระพุทธศาสนาแห่งชาติประกาศเรื่องการย้ายวัดนั้นในราชกิจจานุเบกษาต่อไป

ข้อ ๑๖ การจัดหาที่ดินที่ตั้งวัด การสร้างวัดใหม่ และการย้ายทรัพย์สินของวัด ให้เป็นหน้าที่ของผู้ขอย้ายวัด และให้นำความในข้อ ๕ ข้อ ๖ ข้อ ๗ และข้อ ๘ มาใช้บังคับโดยอนุโลม

ในกรณีที่ที่ดินที่ตั้งวัดตามข้อ ๑๕ วรรคหนึ่ง เป็นที่ดินตามข้อ ๖ (๑) (ข) ให้สำนักงานพระพุทธศาสนาแห่งชาติส่งคืนที่ดินดังกล่าวแก่ส่วนราชการหรือหน่วยงานของรัฐที่ได้ออกหนังสืออนุญาตให้ใช้ประโยชน์ในที่ดินนั้น

#### หมวด ๕

#### การยุบเลิกวัด

ข้อ ๑๗ วัดใดมีสภาพเสื่อมโทรมหรือมีเหตุอื่นอันไม่สมควรจะเป็นวัดต่อไป เมื่อเจ้าอาวาสแห่งวัดนั้นเห็นสมควรยุบเลิกวัด ให้รายงานการยุบเลิกวัดพร้อมทั้งเหตุผลและความจำเป็นที่ต้องขอยุบเลิกวัด และบัญชีรายละเอียดเกี่ยวกับทรัพย์สินของวัดไปยังผู้อำนวยการสำนักงานพระพุทธศาสนาจังหวัด

เมื่อผู้อำนวยการสำนักงานพระพุทธศาสนาจังหวัดได้รับรายงานการยุบเลิกวัด และบัญชีตามวรรคหนึ่ง ให้ขอความเห็นจากเจ้าคณะตำบล เจ้าคณะอำเภอ นายอำเภอ และเจ้าคณะจังหวัด ที่เกี่ยวข้องแล้วเสนอรายงานการยุบเลิกวัดพร้อมความเห็นต่อผู้ว่าราชการจังหวัด

ในกรณีที่ผู้ว่าราชการจังหวัดพิจารณาเห็นสมควรให้ยุบเลิกวัดได้ ให้เสนอรายงานการยุบเลิกวัดพร้อมความเห็นไปยังเจ้าคณะภาค เจ้าคณะใหญ่ ที่เกี่ยวข้อง และผู้อำนวยการสำนักงานพระพุทธศาสนาแห่งชาติเพื่อพิจารณาตามลำดับ

เมื่อเจ้าคณะภาค เจ้าคณะใหญ่ และผู้อำนวยการสำนักงานพระพุทธศาสนาแห่งชาติเห็นสมควรให้ยุบเลิกวัดได้ ให้ผู้อำนวยการสำนักงานพระพุทธศาสนาแห่งชาติเสนอรายงานการขอยุบเลิกวัดพร้อมความเห็นต่อมหาเถรสมาคมเพื่อพิจารณา

เมื่อมหาเถรสมาคมพิจารณาเห็นชอบแล้ว ให้ผู้อำนวยการสำนักงานพระพุทธศาสนาแห่งชาติประกาศยุบเลิกวัดนั้นตามแบบ ว. ๕ ท้ายกฎกระทรวงนี้ แล้วแจ้งให้ผู้ว่าราชการจังหวัด เจ้าคณะภาค และเจ้าคณะใหญ่ทราบ และให้ผู้ว่าราชการจังหวัดแจ้งการยุบเลิกวัดให้ผู้ขอยุบเลิกวัดและเจ้าคณะจังหวัดทราบ และให้ผู้อำนวยการสำนักงานพระพุทธศาสนาแห่งชาติประกาศเรื่องการยุบเลิกวัดนั้นในราชกิจจานุเบกษาต่อไป

ข้อ ๑๘ วัดใดเป็นวัดร้างที่ไม่มีพระภิกษุพำนักอยู่ เมื่อสำนักงานพระพุทธศาสนาแห่งชาติเห็นสมควรยุบเลิกวัดนั้น ให้ผู้อำนวยการสำนักงานพระพุทธศาสนาแห่งชาติเสนอเรื่องการขอยุบเลิกวัดนั้นต่อมหาเถรสมาคมเพื่อพิจารณา

เมื่อมหาเถรสมาคมพิจารณาเห็นชอบแล้วให้นำความในข้อ ๑๗ วรรคห้า มาใช้บังคับโดยอนุโลม

ข้อ ๑๙ ในกรณีที่ที่ดินที่ตั้งวัดตามข้อ ๑๗ หรือข้อ ๑๘ เป็นที่ดินตามข้อ ๖ (๑) (ข) ให้สำนักงานพระพุทธศาสนาแห่งชาติส่งคืนที่ดินดังกล่าวแก่ส่วนราชการหรือหน่วยงานของรัฐที่ได้ออกหนังสืออนุญาตให้ใช้ประโยชน์ในที่ดินนั้น

## หมวด ๖

## การขอรับพระราชทานวิสุงคามสีมา

ข้อ ๒๐ วัดใดได้สร้างขึ้นหรือได้ปฏิสังขรณ์จนเป็นหลักฐานถาวร และมีพระภิกษุพำนักอยู่ประจำไม่น้อยกว่าห้ารูปติดต่อกันเป็นเวลาไม่น้อยกว่าห้าปี หากประสงค์จะขอรับพระราชทานวิสุงคามสีมา ให้เจ้าอาวาสแห่งวัดนั้นรายงานการขอรับพระราชทานวิสุงคามสีมาไปยังผู้อำนวยการสำนักงานพระพุทธศาสนาจังหวัด

เมื่อผู้อำนวยการสำนักงานพระพุทธศาสนาจังหวัดได้รับรายงานการขอรับพระราชทานวิสุงคามสีมาตามวรรคหนึ่ง ให้ขอความเห็นจากเจ้าคณะตำบล เจ้าคณะอำเภอ นายอำเภอ และเจ้าคณะจังหวัดที่เกี่ยวข้อง แล้วเสนอรายงานพร้อมความเห็นต่อผู้ว่าราชการจังหวัด

ในกรณีที่ผู้ว่าราชการจังหวัดพิจารณาเห็นสมควรให้วัดใดขอรับพระราชทานวิสุงคามสีมา ให้เสนอรายงานการขอรับพระราชทานวิสุงคามสีมาพร้อมความเห็นไปยังเจ้าคณะภาค เจ้าคณะใหญ่ที่เกี่ยวข้อง และผู้อำนวยการสำนักงานพระพุทธศาสนาแห่งชาติ เพื่อพิจารณาตามลำดับ

เมื่อเจ้าคณะภาค เจ้าคณะใหญ่ และผู้อำนวยการสำนักงานพระพุทธศาสนาแห่งชาติเห็นสมควรให้วัดใดขอรับพระราชทานวิสุงคามสีมา ให้ผู้อำนวยการสำนักงานพระพุทธศาสนาแห่งชาติเสนอรายงานการขอรับพระราชทานวิสุงคามสีมาพร้อมความเห็นเพื่อกราบทูลสมเด็จพระสังฆราชเพื่อทรงอนุมัติ แล้วเสนอนายกรัฐมนตรีเพื่อนำความกราบบังคมทูลขอรับพระราชทานวิสุงคามสีมาต่อไป ระยะเวลาที่กำหนดตามวรรคหนึ่ง มิให้ใช้บังคับแก่วัดที่สร้างอุโบสถเสร็จเรียบร้อยแล้ว

ข้อ ๒๑ เมื่อพระราชทานวิสุงคามสีมาแก่วัดใดแล้ว ให้ผู้อำนวยการสำนักงานพระพุทธศาสนาแห่งชาติรายงานให้มหาเถรสมาคมทราบ แล้วแจ้งให้ผู้ว่าราชการจังหวัด เจ้าคณะภาค และเจ้าคณะใหญ่ทราบ และให้ผู้ว่าราชการจังหวัดแจ้งการประกาศการได้รับพระราชทานวิสุงคามสีมา ให้ผู้ขอรับพระราชทานวิสุงคามสีมาและเจ้าคณะจังหวัดทราบ และให้นายอำเภอท้องที่ที่วัดนั้นตั้งอยู่ดำเนินการปักหมยเขตที่ดินตามที่ได้พระราชทาน

## หมวด ๗

## การยกวัดสร้างขึ้นเป็นวัดมีพระภิกษุอยู่จำพรรษา

ข้อ ๒๒ การยกวัดสร้างขึ้นเป็นวัดมีพระภิกษุอยู่จำพรรษาให้กระทำได้ต่อเมื่อได้รับความเห็นชอบจากมหาเถรสมาคมแล้ว

ข้อ ๒๓ การยกวัดสร้างขึ้นเป็นวัดมีพระภิกษุอยู่จำพรรษา ให้เป็นไปตามหลักเกณฑ์ ดังต่อไปนี้

(๑) วัดร้างนั้นได้รับการบูรณปฏิสังขรณ์จนมีเสนาสนะเป็นหลักฐานมั่นคง และอยู่ในสภาพที่สมควรพร้อมที่จะเป็นที่พำนักและจำพรรษาของพระภิกษุสงฆ์และการประกอบศาสนกิจ

(๒) มีประชาชนในท้องถิ่นจำนวนมากพอที่จะทำนุบำรุงส่งเสริมให้วัดเจริญได้

(๓) วัดร้างนั้นตั้งอยู่ห่างจากวัดอื่นที่มีพระภิกษุอยู่จำพรรษาไม่น้อยกว่าสองกิโลเมตร เว้นแต่จะมีเหตุอันสมควร

(๔) มีที่ดินที่จะใช้ขยายให้วัดเจริญได้ไม่น้อยกว่าหกไร่ เว้นแต่จะมีเหตุจำเป็น

(๕) มีหลักฐานแสดงว่าผู้บูรณปฏิสังขรณ์วัดร้างนั้นได้จัดให้มีพระภิกษุมาพำนักอยู่ และจำพรรษาในวัดได้ไม่น้อยกว่าสี่รูป

ข้อ ๒๔ ผู้ใดมีความประสงค์ที่จะบูรณปฏิสังขรณ์วัดร้างแห่งใดให้เป็นวัดที่พระภิกษุอยู่จำพรรษาได้ ให้ยื่นคำขอเป็นหนังสือไปยังผู้อำนวยการสำนักงานพระพุทธศาสนาจังหวัดในจังหวัดที่วัดร้างนั้นตั้งอยู่ ว่าตนมีศรัทธาที่จะบูรณปฏิสังขรณ์วัดร้างนั้น โดยแสดงหลักฐานว่าตนมีทรัพย์สินเพียงพอที่จะดำเนินการบูรณปฏิสังขรณ์วัดร้างนั้น พร้อมด้วยรายละเอียด ดังต่อไปนี้

(๑) ที่ตั้งของวัด

(๒) เนื้อที่ และแผนที่แสดงเขตที่ดินของวัด

(๓) ถาวรวัตถุและปูชนียสถาน (ถ้ามี) พร้อมทั้งแผนผัง

(๔) จำนวนพระภิกษุที่จะจัดให้พำนักอยู่และจำพรรษาในวัดได้ไม่น้อยกว่าสี่รูป

(๕) จำนวนประชาชนในท้องถิ่นที่จะใช้วัดประกอบศาสนกิจ

ในกรณีที่ไม่ปรากฏข้อมูลวัดร้างนั้นในทะเบียนวัด ให้ผู้ยื่นคำขอบูรณปฏิสังขรณ์วัดร้างแนบหลักฐานเกี่ยวกับวัดร้างนั้นพร้อมกับคำขอ

ให้นำหลักเกณฑ์ตามข้อ ๒๓ (๓) และ (๔) มาใช้บังคับแก่วัดร้างที่จะขอบูรณปฏิสังขรณ์ด้วย โดยอนุโลม

ข้อ ๒๕ เมื่อผู้อำนวยการสำนักงานพระพุทธศาสนาจังหวัดได้รับคำขอตามข้อ ๒๔ ให้ตรวจสอบความถูกต้องครบถ้วนของคำขอและหลักฐาน แล้วขอความเห็นจากเจ้าคณะตำบล เจ้าคณะอำเภอ นายอำเภอ และเจ้าคณะจังหวัด ที่เกี่ยวข้อง แล้วเสนอคำขอพร้อมความเห็นต่อผู้ว่าราชการจังหวัด

ในกรณีที่ผู้ว่าราชการจังหวัดพิจารณาเห็นสมควรให้บูรณปฏิสังขรณ์วัดร้างได้ให้เสนอคำขอพร้อมความเห็นไปยังเจ้าคณะภาค เจ้าคณะใหญ่ ที่เกี่ยวข้อง และผู้อำนวยการสำนักงานพระพุทธศาสนาแห่งชาติ เพื่อพิจารณาตามลำดับ

เมื่อเจ้าคณะภาค เจ้าคณะใหญ่ และผู้อำนวยการสำนักงานพระพุทธศาสนาแห่งชาติเห็นสมควรให้บูรณปฏิสังขรณ์วัดร้างได้ ให้ผู้อำนวยการสำนักงานพระพุทธศาสนาแห่งชาติเสนอคำขอบูรณปฏิสังขรณ์วัดร้างต่อมหาเถรสมาคมเพื่อพิจารณา

เมื่อมหาเถรสมาคมพิจารณาเห็นชอบแล้ว ให้ผู้อำนวยการสำนักงานพระพุทธศาสนาแห่งชาติแจ้งให้ผู้ยื่นคำขอทราบเป็นหนังสือ

ข้อ ๒๖ เมื่อวัดร้างใดได้รับการบูรณปฏิสังขรณ์จนมีเสนาสนะพร้อมที่จะเป็นที่พำนักของพระภิกษุสงฆ์และการประกอบศาสนกิจ ตลอดจนผู้บูรณปฏิสังขรณ์ได้จัดให้มีพระภิกษุเข้าพำนักอยู่ไม่น้อยกว่าสี่รูปแล้ว ให้ผู้บูรณปฏิสังขรณ์ยื่นรายงานการบูรณปฏิสังขรณ์และจำนวนพระภิกษุที่เข้าพำนักอยู่เพื่อขอยกวัดร้างนั้นขึ้นเป็นวัดมีพระภิกษุอยู่จำพรรษาไปยังผู้อำนวยการสำนักงานพระพุทธศาสนาจังหวัด

เมื่อผู้อำนวยการสำนักงานพระพุทธศาสนาจังหวัดได้รับรายงานตามวรรคหนึ่ง ให้ขอความเห็นจากเจ้าคณะตำบล เจ้าคณะอำเภอ นายอำเภอ และเจ้าคณะจังหวัด ที่เกี่ยวข้อง แล้วเสนอรายงานพร้อมความเห็นต่อผู้ว่าราชการจังหวัด

ในกรณีที่ผู้ว่าราชการจังหวัดพิจารณาเห็นสมควรให้ยกวัดร้างขึ้นเป็นวัดมีพระภิกษุอยู่จำพรรษา ให้เสนอรายงานการยกวัดร้างขึ้นเป็นวัดมีพระภิกษุอยู่จำพรรษาพร้อมความเห็นไปยังเจ้าคณะภาค เจ้าคณะใหญ่ ที่เกี่ยวข้อง และผู้อำนวยการสำนักงานพระพุทธศาสนาแห่งชาติเพื่อพิจารณาตามลำดับ

เมื่อเจ้าคณะภาค เจ้าคณะใหญ่ และผู้อำนวยการสำนักงานพระพุทธศาสนาแห่งชาติเห็นสมควรให้ยกวัดร้างขึ้นเป็นวัดมีพระภิกษุอยู่จำพรรษา ให้ผู้อำนวยการสำนักงานพระพุทธศาสนาแห่งชาติเสนอรายงานการขอยกวัดร้างขึ้นเป็นวัดมีพระภิกษุอยู่จำพรรษา พร้อมความเห็นต่อมหาเถรสมาคมเพื่อพิจารณา

เมื่อมหาเถรสมาคมพิจารณาเห็นชอบแล้ว ให้ผู้อำนวยการสำนักงานพระพุทธศาสนาแห่งชาติประกาศยกวัดร้างขึ้นเป็นวัดมีพระภิกษุอยู่จำพรรษาตามแบบ ว. ๖ ท้ายกฎกระทรวงนี้ แล้วแจ้งให้ผู้ว่าราชการจังหวัด เจ้าคณะภาค และเจ้าคณะใหญ่ทราบ และให้ผู้ว่าราชการจังหวัดแจ้งการยกวัดร้างขึ้นเป็นวัดมีพระภิกษุอยู่จำพรรษาให้ผู้ขอยกวัดร้างขึ้นเป็นวัดมีพระภิกษุอยู่จำพรรษาและเจ้าคณะจังหวัดทราบ และให้ผู้อำนวยการสำนักงานพระพุทธศาสนาแห่งชาติประกาศเรื่องการยกวัดร้างนั้นขึ้นเป็นวัดมีพระภิกษุอยู่จำพรรษาในราชกิจจานุเบกษาต่อไป

#### บทเฉพาะกาล

ข้อ ๒๗ คำขอใด ๆ ที่ได้ยื่นไว้ก่อนวันที่กฎกระทรวงนี้ใช้บังคับและยังอยู่ในระหว่างการพิจารณาของผู้อนุญาต ให้ถือว่าเป็นคำขอตามกฎกระทรวงนี้โดยอนุโลม ในกรณีที่คำขอดังกล่าวมีข้อแตกต่างไปจากคำขอตามกฎกระทรวงนี้ ให้ผู้อนุญาตมีอำนาจสั่งให้แก้ไขเพิ่มเติมได้ตามความจำเป็นเพื่อให้เป็นไปตามกฎกระทรวงนี้

ข้อ ๒๘ บรรดาระเบียบและประกาศที่ออกตามกฎกระทรวง ฉบับที่ ๑ (พ.ศ. ๒๕๐๗) ออกตามความในพระราชบัญญัติคณะสงฆ์ พ.ศ. ๒๕๐๕ และกฎกระทรวง ฉบับที่ ๕ (พ.ศ. ๒๕๓๘)

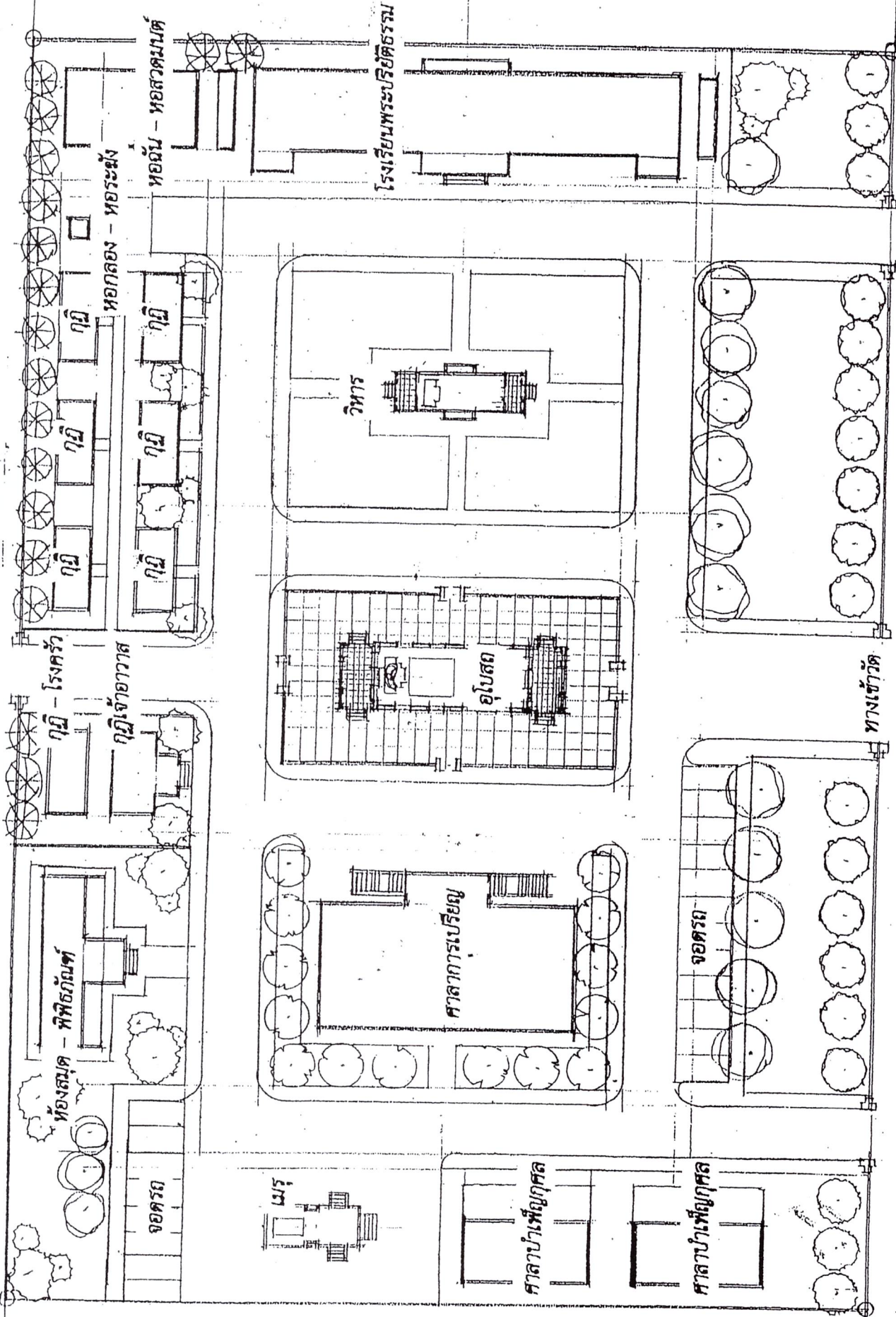
ออกตามความในพระราชบัญญัติคณะสงฆ์ พ.ศ. ๒๕๐๕ ที่ใช้บังคับอยู่ในวันก่อนวันที่กฎกระทรวงนี้ใช้บังคับ ให้ยังคงใช้บังคับต่อไปได้เพียงเท่าที่ไม่ขัดหรือแย้งกับกฎกระทรวงนี้ หรือจนกว่าจะมีระเบียบหรือประกาศ ตามกฎกระทรวงนี้ออกมาใช้บังคับ

ให้ไว้ ณ วันที่ ๙ ธันวาคม พ.ศ. ๒๕๕๙

พลเอก ประยุทธ์ จันทร์โอชา

นายกรัฐมนตรี

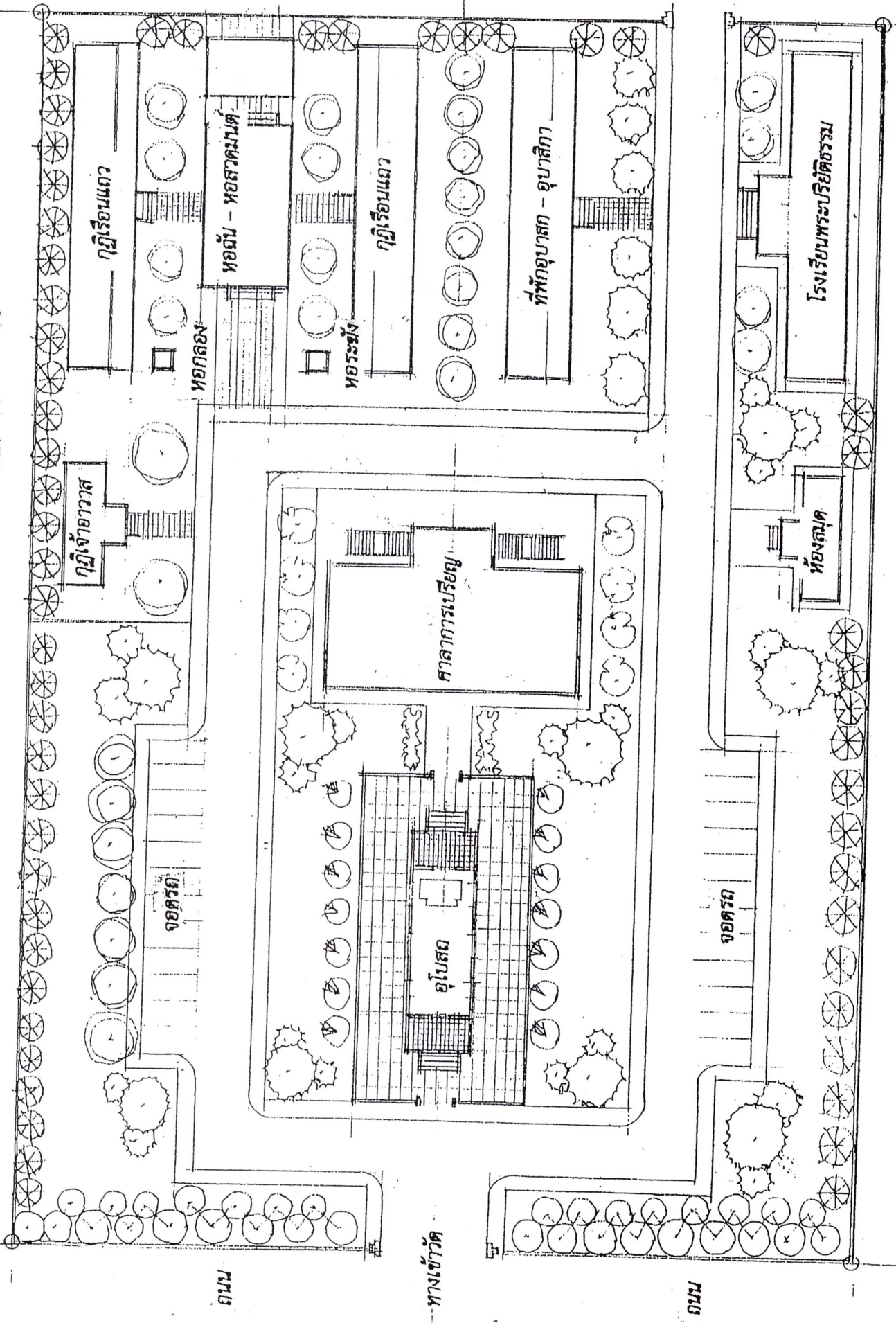
ตัวอย่างการจัดแผนผังแม่บท ประกอบการขออนุญาต แบบ ก.



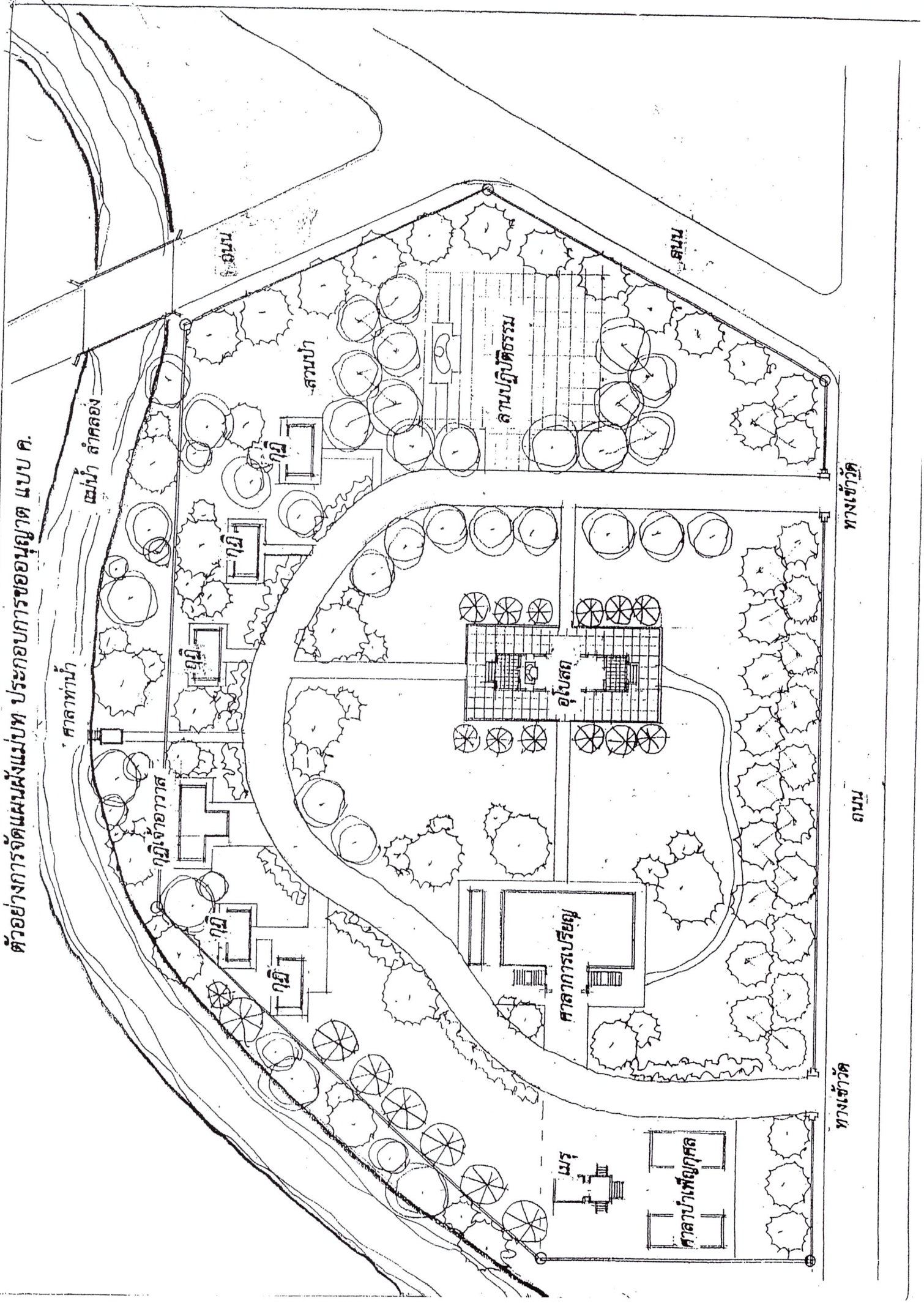
ถนน

ถนน

ตัวอย่างการจัดแผนผังแบบ ประกอบการขออนุญาต แบบ ช.



ตัวอย่างการจัดแผนผังแม่บท ประกอบการขออนุญาต แบบ ค.



ทางเข้าวัด

ถนน

ทางเข้าวัด

สะพาน ลำคลอง

ศาลาทำน้ำ

อุโบสถ

ลานปฏิบัติธรรม

อาคารบริหาร

ศาลาบำเพ็ญกุศล

แม่

ถนน

ถนน