



สำนักงานพระพุทธศาสนาจังหวัดเพชรบุรี



ANNUAL REPORT 2025



<https://pbi.onab.go.th>



saraban_phetchaburi@onab.go.th



<https://www.facebook.com/onabphet/>



[@onab_pbi_pr](https://www.tiktok.com/@onab_pbi_pr)



032 400 737



คำนำ

ด้วยสำนักงานพระพุทธศาสนาจังหวัดเพชรบุรี มีอำนาจหน้าที่สนองงานคณะสงฆ์ และทำนุบำรุง ส่งเสริมกิจการพระพุทธศาสนา ให้การอุปถัมภ์ ค้ำครอง ส่งเสริม และพัฒนางานพระพุทธศาสนา จัดการศาสนสมบัติ รวมทั้งให้การสนับสนุนส่งเสริมพัฒนาบุคลากรทางศาสนาในระดับจังหวัด โดยมีอำนาจหน้าที่ ดำเนินการตามพระราชบัญญัติคณะสงฆ์ กฎหมายว่าด้วยการกำหนดวิध्यฐานะผู้สำเร็จวิชาทางพระพุทธศาสนา รวมทั้งกฎหมายที่เกี่ยวข้อง รับสนองงาน ประสานงาน และถวายเป็นกุศล การสนับสนุน กิจการ และการบริหารการปกครองคณะสงฆ์ ดำเนินการตามนโยบายและมาตรการในการคุ้มครองพระพุทธศาสนา ส่งเสริม ดูแล รักษา และทำนุบำรุงศาสนสถาน และศาสนวัตถุทางพระพุทธศาสนา ดูแล รักษา และจัดการวัดร้าง และศาสนสมบัติกลาง ทำนุบำรุงพุทธศาสนศึกษา เพื่อพัฒนาความรู้คู่คุณธรรม และปฏิบัติงานอื่นใด ตามที่กฎหมายกำหนดให้เป็นอำนาจหน้าที่ของสำนักงานพระพุทธศาสนาแห่งชาติ หรือนายกรัฐมนตรี และคณะรัฐมนตรี มอบหมายในระดับจังหวัด และเพื่อให้การปฏิบัติงานเกิดผลสัมฤทธิ์ จึงมีการกำหนด วิสัยทัศน์ พันธกิจ และเป้าประสงค์ ให้สอดคล้องกับยุทธศาสตร์ของสำนักงานพระพุทธศาสนาแห่งชาติ และยุทธศาสตร์จังหวัด/กลุ่มจังหวัด ดังนั้น เพื่อเป็นการประชาสัมพันธ์ผลการปฏิบัติงานของหน่วยงาน เป็นแนวทางในการปฏิบัติงานของบุคลากร รวมถึงการติดตามประเมินผลการปฏิบัติราชการของสำนักงาน พระพุทธศาสนาจังหวัด จึงได้จัดทำรายงานผลการปฏิบัติราชการประจำปีงบประมาณ พ.ศ. ๒๕๖๘

สำนักงานพระพุทธศาสนาจังหวัดเพชรบุรี ขอขอบคุณบุคลากรทุกท่านที่มีส่วนร่วม ในการจัดทำรายงานผลการปฏิบัติราชการประจำปีงบประมาณ พ.ศ. ๒๕๖๘ และมุ่งมั่นในการปฏิบัติภารกิจ ที่ได้รับมอบหมายให้สำเร็จลุล่วงไปด้วยดีตามวัตถุประสงค์ และหวังเป็นอย่างยิ่งว่ารายงานฯ นี้ จะเป็นประโยชน์ต่อการบริหารงาน งบประมาณ และการสนองงานคณะสงฆ์จังหวัดเพชรบุรีได้เป็นอย่างดี

สำนักงานพระพุทธศาสนาจังหวัดเพชรบุรี

สารบัญ

เรื่อง	หน้า
ส่วนที่ ๑ สภาพทั่วไป	๑
๑. สำนักงานพระพุทธศาสนาแห่งชาติ	๑
๒. จังหวัดเพชรบุรี	๕
๓. สำนักงานพระพุทธศาสนาจังหวัดเพชรบุรี	๙
๔. ข้อมูลด้านศาสนา	๑๕
๕. การเผยแผ่พระพุทธศาสนา	๑๙
ส่วนที่ ๒ กรอบแผนปฏิบัติการประจำปีงบประมาณ พ.ศ. ๒๕๖๘	๒๐
๑. นโยบายรัฐบาล/กรอบยุทธศาสตร์ชาติ	๒๐
๒. ภารกิจ/อำนาจหน้าที่ สำนักงานพระพุทธศาสนาแห่งชาติ	๒๑
๓. ภารกิจ/อำนาจหน้าที่ สำนักงานพระพุทธศาสนาจังหวัด	๒๒
๔. วิสัยทัศน์ พันธกิจ ยุทธศาสตร์	๒๓
ส่วนที่ ๓ แผน/ผลการปฏิบัติการประจำปีงบประมาณ พ.ศ. ๒๕๖๘	๒๕
๑. แผนงาน/โครงการ/กิจกรรม ที่จะดำเนินการในปี พ.ศ. ๒๕๖๘	๒๕
๒. รายละเอียดเงินงบประมาณทุกหมวด	๒๘
๓. การจัดเก็บค่าเช่างานศาสนสมบัติ รายได้วัดร้าง/วัดที่มีพระสงฆ์	๒๘
๔. การดำเนินการจัดการเรื่องร้องเรียน	๒๙
๕. โครงการสวดมนต์เพื่อความสิริมงคล เนื่องในโอกาสวันขึ้นปีใหม่	๓๐
๖. โครงการวันสำคัญทางพระพุทธศาสนา	๓๑
๗. โครงการหมู่บ้านรักษาศีล ๕ จังหวัดเพชรบุรี	๓๔
๘. พิธีเจริญพระพุทธมนต์เฉลิมพระเกียรติถวายพระพรชัยมงคลแด่ พระบาทสมเด็จพระเจ้าอยู่หัว เนื่องในโอกาสวันเฉลิมพระชนมพรรษา ๖ รอบ ๒๘ กรกฎาคม ๒๕๖๗	๓๕
๙. พิธีเจริญพระพุทธมนต์เฉลิมพระเกียรติถวายพระพรชัยมงคลแด่ พระบาทสมเด็จพระเจ้าอยู่หัว และพระบรมวงศานุวงศ์ ประจำปีพุทธศักราช ๒๕๖๘	๓๖
๑๐. พิธีถวายภัตตาหาร และสิ่งของพระราชทาน	๓๗
๑๑. โครงการวัดใจกลางชุมชน (โครงการวัด ประชา รัฐ สร้างสุข)	๓๘
๑๒. โครงการอบรมเชิงปฏิบัติการ Generative AI เพื่อพัฒนาศักยภาพบุคลากร ผู้เผยแผ่พระพุทธศาสนา	๓๙
๑๓. โครงการอบรมผู้ปฏิบัติงานด้านบัญชีรายรับ บัญชีรายจ่าย รายงานเงินคงเหลือ ประจำปีงบประมาณ พ.ศ. ๒๕๖๘	๔๐
๑๔. กิจกรรมจิตอาสา	๔๑
๑๕. ช่องทางงานประชาสัมพันธ์	๔๒

ส่วนที่ ๑

สภาพทั่วไป

๑. สำนักงานพระพุทธศาสนาแห่งชาติ

ประวัติสำนักงานพระพุทธศาสนาแห่งชาติ

พระพุทธศาสนาเป็นศาสนาประจำชาติไทย ด้วยคนไทยส่วนใหญ่ได้เคารพนับถือพระพุทธศาสนา เป็นสภะแห่งชีวิต สืบต่อกันมาเป็นเวลาช้านาน นับแต่โบราณกาลจวบจนปัจจุบันที่ชาติไทยเรามีความมั่นคง ดำรงเอกราช มีอธิปไตยเป็นอิสระเสรีอยู่ได้ตราบเท่าทุกวันนี้ ก็ด้วยคนในชาติยึดมั่นอยู่ในสามัคคีตามหลักธรรม ทางพระพุทธศาสนา ขนบธรรมเนียม จารีตประเพณีอันดีงาม ซึ่งเป็นปัจจัยเสริมสร้างสามัคคีธรรมระหว่าง คนในชาติ ส่วนใหญ่มีพื้นฐานมาจากพระพุทธศาสนา ดังนั้น หลักธรรมคำสั่งสอนทางศาสนาจึงมีบทบาทสำคัญ ยิ่งต่อการพัฒนาและความมั่นคงของประเทศชาติ

การบริหารกิจการพระศาสนานั้น เป็นหน้าที่ของคณะสงฆ์ตามพุทธบัญญัติ แต่เนื่องจากอาณาจักร และศาสนจักรต้องประสานกันเพื่อความมั่นคงของประเทศชาติ รัฐบาลในฐานะผู้รับสนองพระราชมารของ พระมหากษัตริย์ จึงเข้าไปมีส่วนร่วมในการดำเนินงานกิจการทางศาสนาตามประวัติและพัฒนาการโดยลำดับ ดังนี้

- สมัยกรุงสุโขทัยและกรุงศรีอยุธยา มีราชบัณฑิต และ ฆราวาสสังฆการี รับมอบหมายภารกิจด้านการศาสนา
- ต้นกรุงรัตนโกสินทร์ มีหน่วยงานรับผิดชอบ ๓ หน่วยงานคือ กรมธรรมการ กรมสังฆการี และกรมราชบัณฑิต

พ.ศ. ๒๔๓๐ พระบาทสมเด็จพระจุลจอมเกล้าเจ้าอยู่หัว รัชกาลที่ ๕ ทรงพระกรุณาโปรดเกล้าฯ ให้ตั้ง กรมศึกษาธิการ ขึ้นดูแลโรงเรียนต่างๆ ในขณะนั้น

พ.ศ. ๒๔๓๕ รวมกรมธรรมการ กรมสังฆการี กรมพยาบาล กรมพิพิธภัณฑสถาน และกรมศึกษาธิการ เป็นกระทรวงธรรมการ

พ.ศ. ๒๔๔๑ “ประกาศจัดการเล่าเรียนในหัวเมือง” ให้ราษฎรมีความรับผิดชอบ และให้รู้จัก การประกอบอาชีพในทางสุจริต โดยให้พระภิกษุสงฆ์เป็นผู้สั่งสอนอบรม (พ.ศ. ๒๔๔๒ กระทรวงมหาดไทย ได้โอนหน้าที่การอุดหนุนการศึกษา ให้กระทรวงธรรมการตามเดิม)

พ.ศ. ๒๔๔๕ ประกาศใช้ “พระราชบัญญัติลักษณะปกครองคณะสงฆ์ ร.ศ. ๑๒๑” ซึ่งมีบัญญัติให้ พระสงฆ์ทุกระดับ มีหน้าที่บำรุงการศึกษาในวัดอีกด้วย

พ.ศ. ๒๔๕๙ พระบาทสมเด็จพระมงกุฎเกล้าเจ้าอยู่หัว รัชกาลที่ ๖ ได้มีการปรับปรุงตำแหน่งหน้าที่ ในกระทรวงธรรมการ ให้เหมาะสมยิ่งขึ้น โดยมีกองบัญชาการและแบ่งกรมใหญ่มีหัวหน้าเป็นอธิบดี ๒ กรม คือ กรมธรรมการ และ กรมศึกษาธิการ และใน ๒ กรมดังกล่าว ก็มีกรมเล็กๆ ซึ่งหัวหน้ามีตำแหน่งเป็นเจ้ากรม อยู่ในสังกัด คือ กรมสังฆการี กรมพระอาราม กองอธิการณ์ ขึ้นอยู่กับกรมธรรมการ ส่วนกรมราชบัณฑิต กรมวิสามัญศึกษา กรมสามัญศึกษา ขึ้นกับกรมศึกษาธิการ

พ.ศ. ๒๔๖๒ ได้มีการเปลี่ยนชื่อ กระทรวงธรรมการ เป็น กระทรวงศึกษาธิการ และโปรดให้ย้าย กรมธรรมการ ไปรวมอยู่ในพระราชสำนักตามประเพณีเดิม ซึ่งรวมกรมสังฆการีอยู่ด้วยกันไปสังกัดอยู่ใน กระทรวงธรรมการ ทั้งนี้ “โดยที่ทรงพระราชดำริว่า การศึกษาไม่ควรจะแยกจากวัด”

พ.ศ. ๒๔๖๙ เปลี่ยนชื่อเป็น กระทรวงธรรมการ อีกครั้งหนึ่ง และย้ายกรมธรรมการ ซึ่งรวมกรมสังฆการีอยู่ด้วยกัน ไปสังกัดอยู่ในกระทรวงธรรมการ ทั้งนี้ “โดยที่ทรงพระราชดำริว่า การศึกษาไม่ควรจะแยกจากวัด”

พ.ศ. ๒๔๗๔ มีการเปลี่ยนแปลงราชการในกระทรวงธรรมการและกรมสังฆการีเข้าด้วยเช่นเดิม กรมธรรมการยังคงสังกัดอยู่ในกระทรวงธรรมการเรื่อยมา แม้ภายหลังสมัยเปลี่ยนแปลงการปกครอง

พ.ศ. ๒๔๘๔ ได้มีประกาศพระราชบัญญัติปรับปรุงกระทรวง ทบวง กรม เปลี่ยนชื่อ กระทรวงธรรมการ เป็น กระทรวงศึกษาธิการ และเปลี่ยนชื่อ กรมธรรมการ เป็น กรมการศาสนา

พ.ศ. ๒๕๔๕ ในวันที่ ๓ ตุลาคม ๒๕๔๕ ได้มีการแบ่งส่วนราชการกรมการศาสนาเดิม ออกเป็น ๒ หน่วยงาน คือ กรมการศาสนา สังกัดกระทรวงวัฒนธรรม และสำนักงานพระพุทธศาสนาแห่งชาติ เป็นหน่วยงานที่ขึ้นตรงต่อ นายกรัฐมนตรี ดังปรากฏอยู่ทุกวันนี้

ตราสำนักงานพระพุทธศาสนาแห่งชาติ



ตรานี้ใช้ธรรมจักรบนฐานดอกบัว เรียกว่า "ไตรรัตนจักร" (กงล้อ คือ พระรัตนตรัย) เป็นสัญลักษณ์แทน พระรัตนตรัย คือ

(๑) ดอกบัวแทนพระพุทธเจ้า ดังพระบาลีในเถรคาถาว่า "พระพุทธเจ้าทรงอุบัติขึ้นในโลก แต่ไม่ติดในโลกีย์วิสัย ดุจดอกบัวเกิดในน้ำแต่ไม่เปียกน้ำ (ขุ.เถร. ๒๖/๓๘๘)

(๒) ดอกบัวแทนพระอริยสงฆ์ ดังพุทธวจนะในธรรมบทว่า "ดอกบัวเกิดที่กองขยะที่เขาทิ้งไว้ข้างทางใหญ่ มีกลิ่นหอมรื่นรมย์ใจฉันท่ามกลางมหาชนผู้โง่เขลา เป็นดุจสิ่งปฏิกุศล พระสาวกของพระสัมมาสัมพุทธเจ้า ย่อมรุ่งโรจน์ด้วยปัญญาฉนั้น" (ขุ.ธ. ๒๕-๕๙)

(๓) ดอกบัวมี ๗ กลีบ เป็นสัญลักษณ์แทนดอกบัว ๗ ดอก ที่เกิดขึ้นรองรับพระบาทของเจ้าชายสิทธัตถะ เมื่อคราวประสูติ หรือสัญลักษณ์แทนโพชฌงค์ ๗

(๔) ธรรมจักร เป็นสัญลักษณ์แทนพระธรรม คือ อริยสัจสี่ อันเป็นแก่นของพระพุทธศาสนา ที่ทรงแสดงในวันเพ็ญเดือน ๘ วันที่พระรัตนตรัยครบสมบูรณ์

(๕) ชื่อธรรมจักร ๑๒ ชื่อ เป็นสัญลักษณ์แทนการรู้แจ้งอริยสัจแต่ละข้อด้วยญาณ ทั้ง ๓ (สัจญาณ, กิจจญาณ, และกตญาณ) (๓x๔ = ๑๒)

(๖) พระบาลีในธัมมจักกัปปวัตตนสูตรว่า ธมมจักกั ปวตติต อปปฏิวตติย = กงล้อคือพระธรรมอันพระสัมมาสัมพุทธเจ้าทรงหมุนไปแล้ว ไม่มีใครหมุนกลับได้ (ศ. พิเศษเสฐียรพงษ์ วรรณปก ราชบัณฑิต ๒๙ ตุลาคม ๒๕๔๕)

ผู้บริหารสำนักงานพระพุทธศาสนาแห่งชาติ



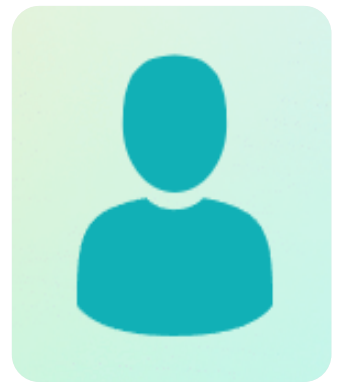
นางอุดมพร เอกเอี่ยม
ผู้อำนวยการสำนักงานพระพุทธศาสนาแห่งชาติ



นางกนิกนันต์ ส้อสีทอง
รองผู้อำนวยการ
สำนักงานพระพุทธศาสนาแห่งชาติ คนที่ ๑



นายบุญเชิด กิตติธรางกูร
รองผู้อำนวยการ
สำนักงานพระพุทธศาสนาแห่งชาติ คนที่ ๒



-ว่าง-
รองผู้อำนวยการ
สำนักงานพระพุทธศาสนาแห่งชาติ คนที่ ๓



ทำเนียบผู้อำนวยการ ส่วนกลาง



ทำเนียบผู้อำนวยการ ส่วนภูมิภาค

สถานที่ติดต่อ

สำนักงานพระพุทธศาสนาแห่งชาติ เลขที่ ๒๕/๒๕ อาคารหลวงพ่อดำ
ถนนพุทธมณฑลสาย ๔ ตำบลศาลายา อำเภอพุทธมณฑล จังหวัดนครปฐม ๗๓๑๗๐
เบอร์โทรศัพท์กลาง ๐๒ ๔๔๑ ๗๙๙๙



ที่ตั้ง

อาคารหลวงพ่อดำ
เลขที่ 25/25 ถนนพุทธ
มณฑลสาย 4 ตำบลศาลายา
อำเภอพุทธมณฑล จังหวัด
นครปฐม 73170



โทรศัพท์/โทรสาร

โทรศัพท์ 02-441-7999
โทรสาร 02-441-7924



อีเมล

กลุ่มเทคโนโลยีสารสนเทศ:

bitc@onab.go.th

กลุ่มรับเรื่องราวร้องทุกข์และ

ประสานราชการ:

cc@onab.go.th

กลุ่มป้องกันและปราบปราม

การทุจริตและประพฤติมิชอบ:

atc@onab.go.th



Social



สถานที่ติดต่อสำนักงานพระพุทธศาสนาส่วนกลาง/ส่วนภูมิภาค



๒. จังหวัดเพชรบุรี

จังหวัดเพชรบุรี ตั้งอยู่ทางทิศตะวันตกเฉียงใต้ของกรุงเทพมหานคร เป็นเมืองด่านสำคัญระหว่างภาคกลางและภาคใต้ มีชื่อเสียงในฐานะเป็นแหล่งผลิตน้ำตาล เนื่องจากมีต้นตาลหนาแน่น และยังเป็นเมืองท่องเที่ยวที่สำคัญ มีแหล่งท่องเที่ยวที่มีชื่อเสียงมากมายและหลากหลาย มีพื้นที่ประมาณ ๖,๒๒๕,๑๓๘ ตารางกิโลเมตร หรือประมาณ ๓,๘๙๐,๗๑๑ ไร่ มีพื้นที่ใหญ่เป็นอันดับ ๓๖ ของประเทศไทย โดยมีส่วนที่กว้างที่สุดในแนวทิศตะวันออกถึงตะวันตก เป็นระยะทาง ๑๐๓ กิโลเมตร และส่วนที่ยาวที่สุดในแนวทิศเหนือ-ใต้ เป็นระยะทาง ๘๐ กิโลเมตร ลักษณะภูมิประเทศของเพชรบุรี แบ่งเป็น ๓ เขต คือ เขตภูเขาและที่ราบสูงทางทิศตะวันตก เป็นเทือกเขาทอดยาวจากเหนือลงใต้ เป็นต้นกำเนิดของแม่น้ำเพชรบุรี และแม่น้ำปราณบุรี เขตราบลุ่มแม่น้ำบริเวณตอนกลางของจังหวัด เป็นบริเวณที่อุดมสมบูรณ์ที่สุด และเป็นเขตเกษตรกรรมที่สำคัญของจังหวัด เพราะมีแม่น้ำไหลผ่าน มีเขื่อนแก่งกระจานและเขื่อนเพชร และเขตที่ราบชายฝั่งทะเลทางด้านทิศตะวันออกพื้นที่ติดชายฝั่งทะเลอ่าวไทย ความยาวรวมประมาณ ๘๐ กิโลเมตร ตั้งแต่อำเภอบ้านแหลม อำเภอเมืองเพชรบุรี อำเภอท่ายาง และอำเภอชะอำ ซึ่งอุดมไปด้วย ป่าโกงกางและชายหาดที่สวยงามเป็นแหล่งเศรษฐกิจที่สำคัญของจังหวัดทั้งในด้านการประมงและการท่องเที่ยว

อาณาเขตติดต่อกับ

ทิศเหนือ	ติดต่อกับ	จังหวัดราชบุรี	จังหวัดสมุทรสงคราม
ทิศตะวันออก	ติดต่อกับ	ทะเลอ่าวไทย	
ทิศใต้	ติดต่อกับ	จังหวัดประจวบคีรีขันธ์	
ทิศตะวันตก	ติดต่อกับ	ประเทศเมียนมาร์	

แม่น้ำสำคัญ ๓ สาย คือ

๑. แม่น้ำเพชรบุรี มีความยาวตลอดสาย ๒๒๗ กิโลเมตร
 ๒. แม่น้ำบางกลอย มีความยาวตลอดสาย ๔๔ กิโลเมตร
 ๓. แม่น้ำบางตะบูน มีความยาวตลอด ๑๘ กิโลเมตร
- การปกครอง** จังหวัดเพชรบุรีแบ่งการปกครองออกเป็น ๘ อำเภอ คือ ๙๓ ตำบล ๖๙๘ หมู่บ้าน ๔๒ ชุมชน องค์การบริหารส่วนจังหวัด ๑ แห่ง เทศบาลเมือง ๒ แห่ง เทศบาลตำบล ๑๓ แห่ง องค์การบริหารส่วนตำบล ๖๙ แห่ง
- ครัวเรือน** จำนวน ๑๖๗,๖๔๓ ครัวเรือน
- ประชากร** จำนวน ๔๘๕,๑๙๑ คน
- ชาย จำนวน ๒๓๔,๙๖๕ คน
- หญิง จำนวน ๒๕๐,๒๒๖ คน



ตราประจำจังหวัดเพชรบุรี



รูปเขาวัง ผืนนา และต้นตาลโตนด

เขาวัง หมายถึง เขาวังที่ตั้งของพระนครคีรี ซึ่งรัชกาลที่ ๔ ทรงสร้างและพระเจดีย์พระธาตุจอมเพชร นับเป็นเจดีย์คู่บ้านคู่เมือง

ผืนนา หมายถึง เมืองเกษตรกรรมและความอุดมสมบูรณ์

ต้นตาลโตนด หมายถึง ต้นไม้สัญลักษณ์ของจังหวัด

จังหวัดเพชรบุรี ใช้อักษรย่อว่า "พบ"

ธงประจำจังหวัดเพชรบุรี



คำขวัญจังหวัดเพชรบุรี

“เขาวังคู่บ้าน ขนมหวาน เมืองพระ เลิศล้ำศิลปะ แดนธรรมะ ทะเลงาม”



Phetchaburi
City of Gastronomy



ผู้บริหารจังหวัดเพชรบุรี



ชื่อ : ร้อยตำรวจโท ภพนก ชลานุเคราะห์
 ตำแหน่ง : ผู้ว่าราชการจังหวัดเพชรบุรี
 โทรศัพท์ : ๐๓๒ - ๔๒๕๓๗๓
 สถานที่ทำงาน : ศาลากลางจังหวัดเพชรบุรี
 E-mail : governor.phetchaburi@gmail.com



ชื่อ : นางวันเพ็ญ มังศรี
 ตำแหน่ง : รองผู้ว่าราชการจังหวัดเพชรบุรี
 โทรศัพท์ : ๐๓๒ - ๔๒๗๐๗๐
 สถานที่ทำงาน : ศาลากลางจังหวัดเพชรบุรี
 E-mail : vicegovernor.phetchaburi1@gmail.com



ชื่อ : นายภคพัศ สงวัฒนายุทธ
 ตำแหน่ง : รองผู้ว่าราชการจังหวัดเพชรบุรี
 โทรศัพท์ : ๐๓๒ - ๗๐๖๑๓๓
 สถานที่ทำงาน : ศาลากลางจังหวัดเพชรบุรี
 E-mail : vicegovernor.phetchaburi2@gmail.com



ชื่อ : นายชัยพล ภูต้อสม
 ตำแหน่ง : รองผู้ว่าราชการจังหวัดเพชรบุรี
 โทรศัพท์ : ๐๓๒ - ๔๒๕๓๗๙
 สถานที่ทำงาน : ศาลากลางจังหวัดเพชรบุรี
 E-mail : vicegovernor.phetchaburi3@gmail.com

๓. สำนักงานพระพุทธศาสนาจังหวัดเพชรบุรี

ประวัติ

เมื่อปี พ.ศ. ๒๕๔๕ การปฏิรูประบบราชการ ตามนโยบายสำคัญของรัฐบาล ส่งผลให้มีการประกาศ บังคับใช้พระราชบัญญัติปรับปรุงกระทรวง ทบวง กรม พ.ศ. ๒๕๔๕ และกฎกระทรวงแบ่งส่วนราชการ สำนักงานพระพุทธศาสนาแห่งชาติ พ.ศ. ๒๕๔๕ ซึ่งกำหนดให้มีสำนักงานพระพุทธศาสนาแห่งชาติเป็นส่วน ราชการไม่สังกัดสำนักนายกรัฐมนตรี กระทรวง หรือทบวง มีภารกิจเกี่ยวกับการดำเนินงาน สนองงานคณะสงฆ์ และรัฐ โดยการทำนุ บำรุง ส่งเสริมกิจการพระพุทธศาสนา ให้การอุปถัมภ์ ค้ำครอง และส่งเสริมงาน พระพุทธศาสนา ดูแล รักษา จัดการศาสนสมบัติ พัฒนาพุทธมณฑลให้เป็นศูนย์กลางทางพระพุทธศาสนา รวมทั้งให้การสนับสนุนส่งเสริมพัฒนาบุคลากรทางศาสนา

ต่อมาได้มีการยกเลิกกฎกระทรวงแบ่งส่วนราชการสำนักงานพระพุทธศาสนาแห่งชาติ พ.ศ. ๒๕๔๕ และประกาศใช้กฎกระทรวงแบ่งส่วนราชการสำนักงานพระพุทธศาสนาแห่งชาติ พ.ศ. ๒๕๔๙ เหตุผลในการ ประกาศใช้กฎกระทรวงฉบับนี้ คือ โดยที่สมควรจัดตั้งสำนักงานพระพุทธศาสนาจังหวัด เป็นราชการบริหาร ส่วนภูมิภาคขึ้นในสำนักงานพระพุทธศาสนาแห่งชาติ สำนักงานพระพุทธศาสนาจังหวัดเพชรบุรีเป็นหน่วยงาน สังกัดสำนักงานพระพุทธศาสนาแห่งชาติ มีฐานะเทียบเท่ากอง ปฏิบัติหน้าที่ในส่วนภูมิภาค ตามการแบ่งเขต การปกครองส่วนภูมิภาคของกระทรวงมหาดไทย รวม ๗๖ จังหวัด ยกเว้นกรุงเทพมหานคร ขึ้นตรงอยู่ในบังคับ บัญชาของผู้อำนวยการสำนักงานพระพุทธศาสนาแห่งชาติ โดยมีนายบวร จันทรวงศ์ ดำรงตำแหน่ง ผู้อำนวยการสำนักงานพระพุทธศาสนาจังหวัดเพชรบุรี คนแรก ตั้งแต่วันที่ ๑๗ มีนาคม พ.ศ. ๒๕๔๗ ปัจจุบัน สำนักงานตั้งอยู่ โรงเรียนวัดดอนไก่อี้อยู่(เดิม) ถนนดำเนินเกษม ตำบลคลองกระแชง อำเภอเมืองเพชรบุรี จังหวัดเพชรบุรี



คณะสงฆ์จังหวัดเพชรบุรี



พระธรรมวชิรสีทธารจารย์ (ละเอียด สุนโทโต)
เจ้าคณะภาค ๑๕
เจ้าอาวาส วัดคลองวาฬ พระอารามหลวง



พระราชวชิรมงคลเมธี (วิชาญ กลยาณธมโม)
รักษาการเจ้าคณะภาค ๑๔-๑๕ (ธ)
เจ้าอาวาสวัดจันทน์กะพ้อ



พระราชวชิรธรรมวิมล
(พงษ์ สุวีโร ป.ธ.๕)
เจ้าคณะจังหวัดเพชรบุรี
เจ้าอาวาสวัดหนองจอก



พระวิมลชริธาธิบดี
(บุญเสริม อินทโชโต)
เจ้าคณะจังหวัดเพชรบุรี (ธ)
เจ้าอาวาสวัดสหธรรมิการาม



พระพิพิธพัชโรดม
(อำนาจ อินทวนนิน)
รองเจ้าคณะจังหวัดเพชรบุรี รูปที่ ๑
เจ้าอาวาสวัดพระรูป



พระครูปลัดสุวัฒนพรหมวุฒิคุณ
(ถวิล อินทกร ป.ธ.๔)
รองเจ้าคณะจังหวัดเพชรบุรี รูปที่ ๒
เจ้าอาวาสวัดพลับพลาชัย



พระวชิรเหมคุณ
(ลูกซุบ ฌมมโชโต)
เจ้าคณะอำเภอเมืองเพชรบุรี



พระครูวัชรชลธรรม
(ปัญญา เขมปญโญ)
เจ้าคณะอำเภอยาง



พระครูพิทักษ์วชรกิจ
(หมื่น ถาวโร)
เจ้าคณะอำเภอหนองหญ้าปล้อง



พระครูวิจักษ์วชรธรรม
(ประจักษ์ ปจจกโข ป.บส)
เจ้าคณะอำเภอแก่งกระจาน



พระครูศรีวชราภรณ์
(บุญช่วย ฐิตปญโญ ป.ธ.๖)
เจ้าคณะอำเภอเขาชัย



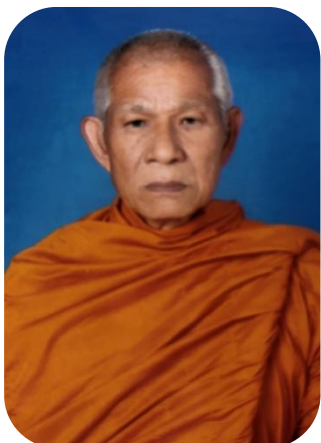
พระครูพิพัฒน์วชิรปัญญาวุฒิ
(สวัสดี ปญญาวุฒโต)
เจ้าคณะอำเภอชะอำ



พระครูอาทรวชราณกิจ
(ประชา สมปชาน)
เจ้าคณะอำเภอบ้านแหลม



พระครูวิรุฬห์ญาณวัชร
(ทองคำ ญาณฉนโท)
เจ้าคณะอำเภอบ้านลาด



พระครูอุทัยบุญวัชร
(บุญยิ่ง จิราภิปุญโญ)
เจ้าคณะอำเภอเมืองเพชรบุรี
(ธรรมยุต)



พระครูอุดมธรรมปโชติ
(เอกวิทย์ อีสสโร)
เจ้าคณะอำเภอแก่งกระจาน-หนองหญ้าปล้อง
(ธรรมยุต)



พระครูวัชรญาณโสภิต
(ระวิ สญาโณ)
เจ้าคณะอำเภอยาง่าง
(ธรรมยุต)



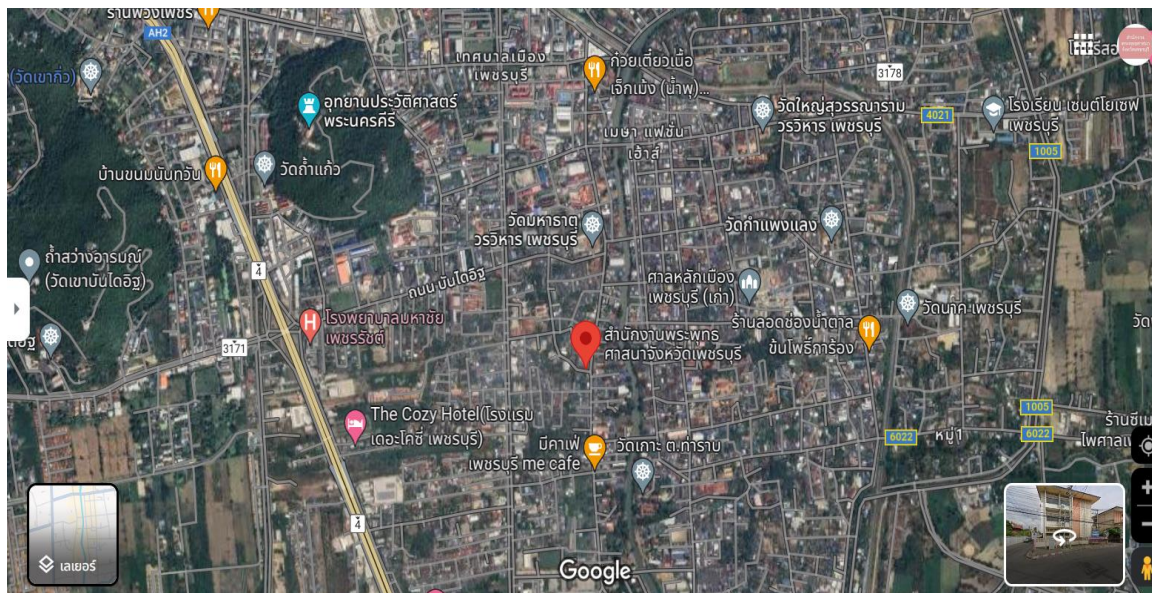
พระครูจิริพัฒนาทร
(เชน จิรธมโม)
เจ้าคณะอำเภอชะอำ-บ้านลาด
(ธรรมยุต)

โครงสร้างส่วนราชการ/กรอบอัตรากำลัง



สถานที่ติดต่อ

สำนักงานพระพุทธศาสนาจังหวัดเพชรบุรี
 โรงเรียนวัดดอนไก่อี้อยู่(เดิม) ถนนดำเนินเกษม ตำบลคลองกระแซง
 อำเภอเมืองเพชรบุรี จังหวัดเพชรบุรี ๗๖๐๐๐
 โทรศัพท์ ๐๓๒-๔๐๐๗๓๗ โทรสาร ๐๓๒-๔๐๐๗๓๙



ทำเนียบผู้บริหาร

สำนักงานพระพุทธศาสนาจังหวัดเพชรบุรี

ลำดับ	ชื่อ-สกุล	ระยะเวลาที่ดำรงตำแหน่ง
๑	นายบวร จันทรวงศ์	๑๗ มี.ค. ๒๕๔๗ - ๓๐ ก.ย.๒๕๕๒
๒	นายสมนึก ดีหะสิงห์	๓๐ ก.ค. ๒๕๕๓ - ๔ ต.ค.๒๕๕๕
๓	นายสมบุญ บุณยเขตต์	๕ ต.ค.๒๕๕๕ - ๓๐ ก.ย.๒๕๕๖
๔	นายฉัฐวิชัย จินาพงศ์	๘ พ.ย.๒๕๕๖ - ๓๐ ก.ย.๒๕๕๗
๕	นายสนธยา เสนเอี่ยม	๑๑ พ.ย.๒๕๕๗ - ๑๔ ต.ค. ๒๕๕๘
๖	นายบุญเชิด กิตติธรางกูร	๔ ธ.ค. ๒๕๕๘ - ๓ ต.ค. ๒๕๕๙
๗	นายสาธิต เกียรติสุขพิมล	๔ ต.ค. ๒๕๕๙ - ๓๐ ก.ย.๒๕๖๑
๘	นายจรัญ มาร์ตัน	๕ ต.ค.๒๕๖๑ - ๑๘ พ.ค. ๒๕๖๓
๙	นายเพทาย สดทรงศิลป์	๒๙ มี.ย.๒๕๖๓ - ๑๓ พ.ย.๒๕๖๓
๑๐	นางพัชรินทร์ พัดทอง	๑๖ พ.ย.๒๕๖๓ - ๖ ส.ค. ๒๕๖๔
๑๑	นายปรานสุวิร์ อวอรัมย์รัมย์	๙ ส.ค. ๒๕๖๔ - ๗ ต.ค. ๒๕๖๕
๑๒	นางณภัสนันท์ ฉัตรธนาภักศิริ	๒๐ ธ.ค. ๒๕๖๕ - ๑๕ ธ.ค. ๒๕๖๗
๑๓	ว่าที่ร้อยตรีหญิง สิริภัทร อวอรัมย์รัมย์	๑๖ ธ.ค. ๒๕๖๗ - ๓๐ มี.ย. ๒๕๖๘
๑๔	นายธานี พิกุลทอง	๑ ก.ค. ๒๕๖๘- ปัจจุบัน

๔. ข้อมูลด้านศาสนา

ประชากรส่วนใหญ่ของจังหวัดเพชรบุรีนับถือศาสนาพุทธ รองลงมา คือ ศาสนาอิสลาม ศาสนาคริสต์ ตามลำดับ

๑. ข้อมูลศาสนสถานจังหวัดเพชรบุรี รวมทั้งสิ้น ๒๘๒ วัด

ศาสนา	พระอารามหลวง (แห่ง)	วัดราษฎร์ (แห่ง)	วัดร้าง (แห่ง)
ศาสนาพุทธ	๔	๒๗๘	๖๖

รวมทั้งสิ้น ๒๘๒ วัด จำแนกเป็น

- มหานิกาย ๒๕๕ แห่ง
- ธรรมยุต ๒๗ แห่ง



ประวัติวัดในจังหวัดเพชรบุรี ระบบทะเบียนวัดสำนักงาน
พระพุทธศาสนาแห่งชาติ

พระอารามหลวงในจังหวัดเพชรบุรี

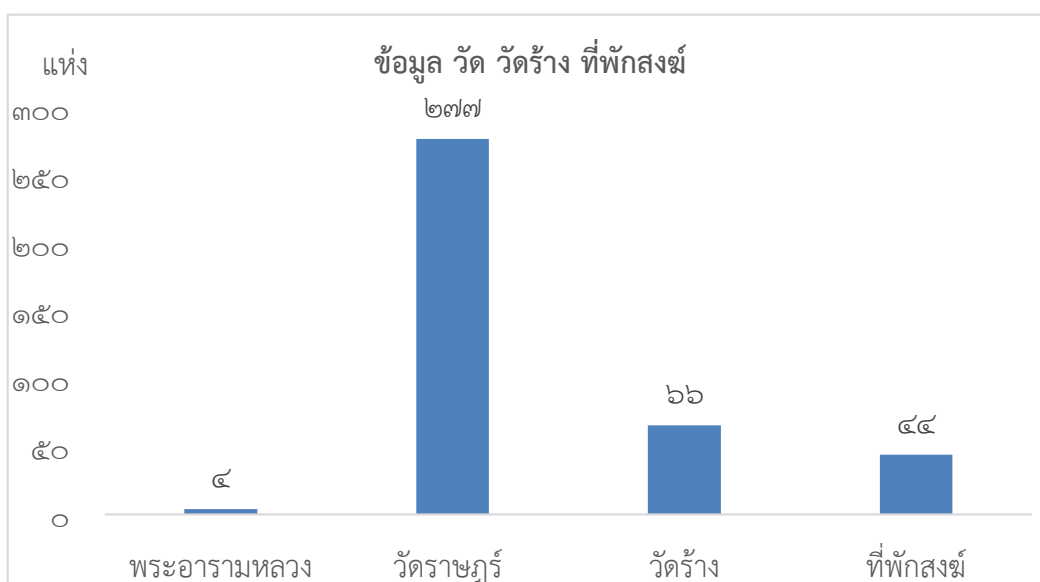
๑.๑ พระอารามหลวงมหานิกาย

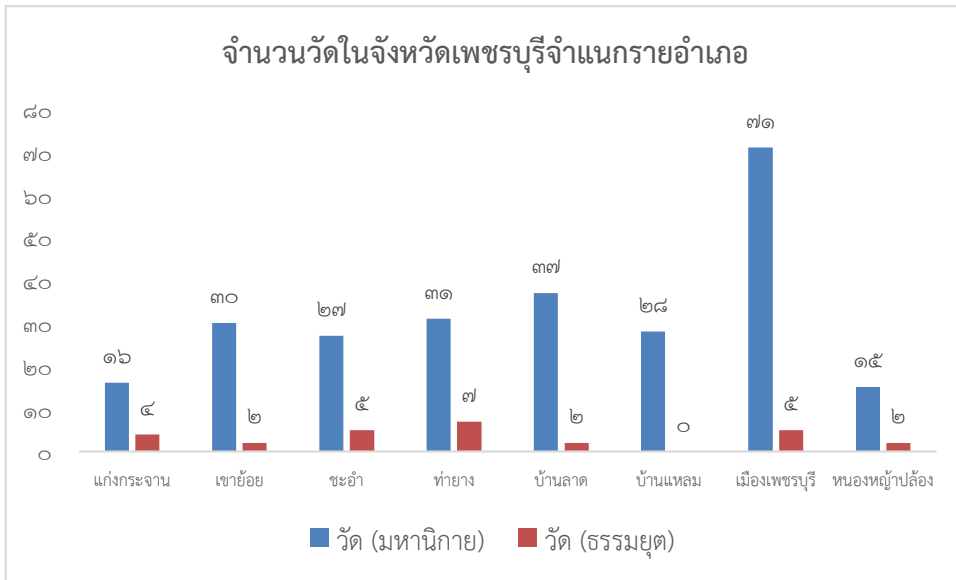
- วัดคงคาราม วรวิหาร (พระอารามหลวงชั้นโท ชนิดวรวิหาร) ตำบลคลองกระแชง อำเภอเมืองเพชรบุรี
- วัดมหาธาตุ วรวิหาร (พระอารามหลวงชั้นตรี ชนิดวรวิหาร) ตำบลคลองกระแชง อำเภอเมืองเพชรบุรี
- วัดใหญ่สุวรรณาราม วรวิหาร (พระอารามหลวงชั้นตรี ชนิดวรวิหาร) ตำบลท่าราบ อำเภอเมืองเพชรบุรี

๑.๒ พระอารามหลวงธรรมยุติกนิกาย

- วัดมหาสมณารามราชวรวิหาร (พระอารามหลวงชั้นโท ชนิดราชวรวิหาร) ตำบลคลองกระแชง อำเภอเมืองเพชรบุรี

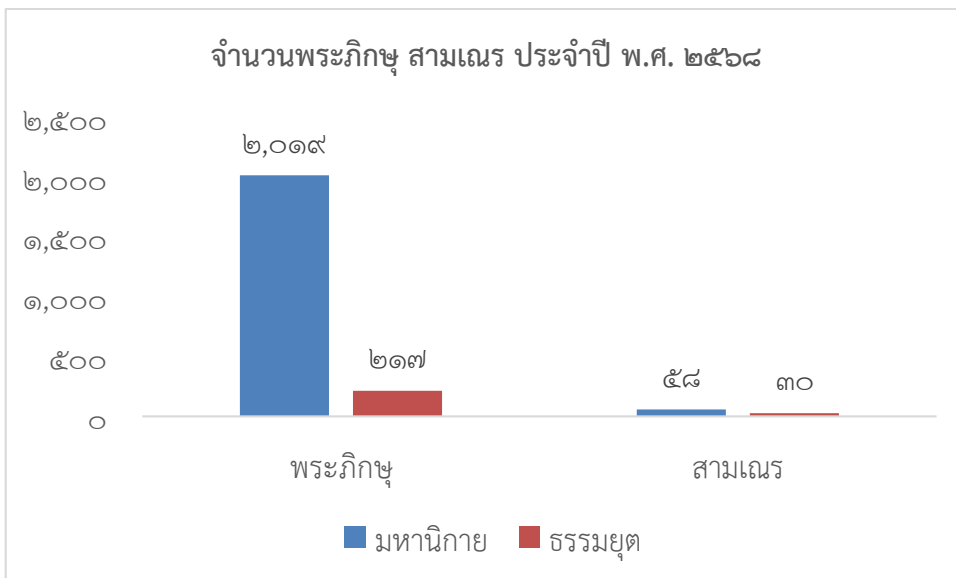
๒. ข้อมูลวัด วัดร้าง และที่พักสงฆ์ แยกตามอำเภอ





***ข้อมูล ณ วันที่ ๓๐ กันยายน ๒๕๖๘

๓. ข้อมูลพระภิกษุ-สามเณร



***ข้อมูล ณ วันที่ ๗ ตุลาคม ๒๕๖๘



ระบบฐานข้อมูลพระภิกษุของ สำนักงานพระพุทธศาสนาแห่งชาติ
www.sinfo.onab.go.th

วัดที่มีโบราณวัตถุ จำนวนทั้งสิ้น ๔ แห่ง ดังนี้
อำเภอเมืองเพชรบุรี

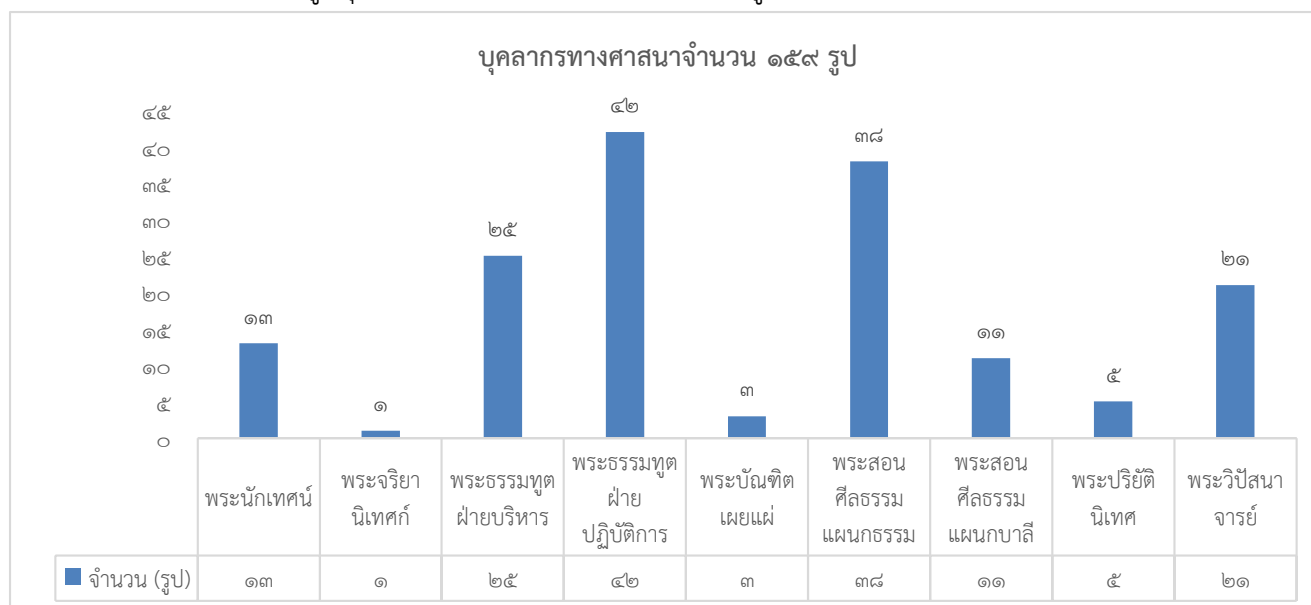
๑. วัดมหาธาตุ วรวิหาร
๒. วัดใหญ่สุวรรณารามวรวิหาร
๓. วัดพระพุทธไสยาสน์
๔. วัดเพชรพลี

๕. ข้อมูลวัดที่ขึ้นทะเบียนเป็นวัดที่จัดอุทยานการศึกษา วัดพัฒนาตัวอย่าง และวัดพัฒนาตัวอย่างที่มีผลงานดีเด่น

ที่	อำเภอ	อุทยานการศึกษา		วัดพัฒนาตัวอย่าง		วัดพัฒนาตัวอย่างที่มีผลงานดีเด่น	
		มหานิกาย	ธรรมยุต	มหานิกาย	ธรรมยุต	มหานิกาย	ธรรมยุต
๑	แก่งกระจาน	-	-	๑	-	-	-
๒	เขาย้อย	๒	-	๑	-	๑	-
๓	ชะอำ	๑	-	-	-	๒	๑
๔	ท่ายาง	๑	๑	๒	-	๖	๑
๕	บ้านลาด	-	-	๑	-	๓	-
๖	บ้านแหลม	-	-	๓	-	๒	-
๗	เมืองเพชรบุรี	๓	-	๔	๑	๙	-
๘	หนองหญ้าปล้อง	๑	-	๑	-	-	-
	รวม	๗	๑	๑๒	๑	๒๓	๒

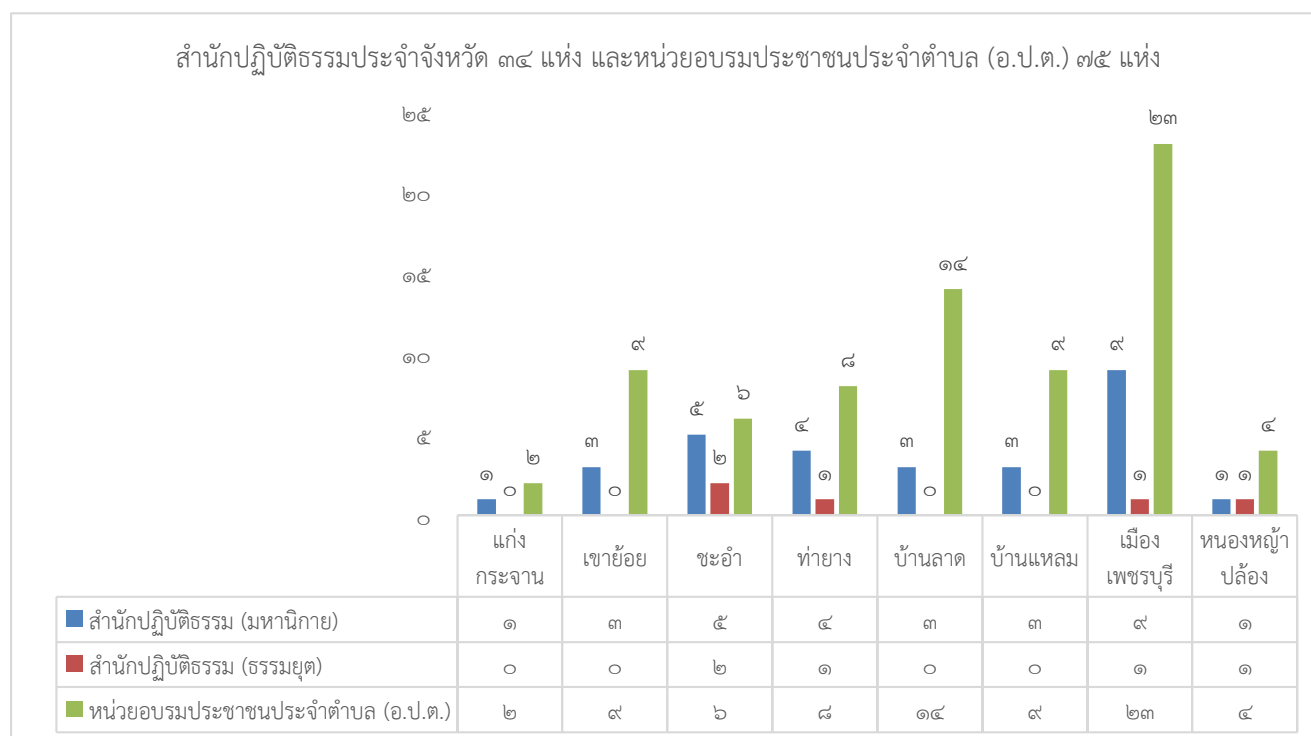
๕. การเผยแพร่พระพุทธศาสนา

๑. ข้อมูลบุคลากรทางศาสนา รวมทั้งสิ้น ๑๕๙ รูป ดังนี้



๒. ข้อมูลสำนักปฏิบัติธรรมประจำจังหวัด และหน่วยอบรมประชาชนประจำตำบล (อ.ป.ต.)

- สำนักปฏิบัติธรรม รวม ๓๔ แห่ง แบ่งเป็นมหานิกาย ๒๙ แห่ง ธรรมยุติ ๕ แห่ง
- หน่วยอบรมประชาชนประจำตำบล (อ.ป.ต.) รวม ๗๕ แห่ง



ส่วนที่ ๒

กรอบแผนปฏิบัติการประจำปีงบประมาณ พ.ศ. ๒๕๖๘

๑. นโยบายรัฐบาล/กรอบยุทธศาสตร์ชาติ

นโยบายรัฐบาล

๑. การปกป้องและเชิดชูสถาบันพระมหากษัตริย์
๒. การรักษาความมั่นคงของรัฐและการต่างประเทศ
๓. การลดความเหลื่อมล้ำของสังคม และการสร้างโอกาสการเข้าถึงบริการของรัฐ
๔. การศึกษาและเรียนรู้ การทำนุบำรุงศาสนา ศิลปะและวัฒนธรรม
๕. การยกระดับคุณภาพบริการด้านสาธารณสุข และสุขภาพของประชาชน
๖. การเพิ่มศักยภาพทางเศรษฐกิจของประเทศ
๗. การส่งเสริมบทบาทและการใช้โอกาสในประชาคมอาเซียน
๘. การพัฒนาและส่งเสริมการใช้ประโยชน์จากวิทยาศาสตร์ เทคโนโลยี การวิจัยและพัฒนาและนวัตกรรม
๙. การรักษาความมั่นคงของฐานทรัพยากร และการสร้างสมดุลระหว่างการอนุรักษ์กับการใช้ประโยชน์อย่างยั่งยืน
๑๐. การส่งเสริมการบริหารราชการแผ่นดินที่มีธรรมาภิบาลและการป้องกันปราบปรามการทุจริต

และประเพณีนิยมในภาครัฐ

๑๑. การปรับปรุงกฎหมายและกระบวนการยุติธรรมในสังคมที่อารยะ

กรอบยุทธศาสตร์ชาติ ระยะ ๒๐ ปี (พ.ศ. ๒๕๖๓-๒๕๗๙)

ยุทธศาสตร์ชาติมีวิสัยทัศน์ คือ “ประเทศไทยมีความมั่นคง มั่งคั่งยั่งยืน เป็นประเทศพัฒนาแล้ว ด้วยการพัฒนาตามหลักปรัชญาของเศรษฐกิจพอเพียง” ประกอบด้วย ๖ ยุทธศาสตร์ ได้แก่

- (๑) ยุทธศาสตร์ด้านความมั่นคง
- (๒) ยุทธศาสตร์ด้านการสร้างความสามารถในการแข่งขัน
- (๓) ยุทธศาสตร์การพัฒนาและเสริมสร้างศักยภาพคน
- (๔) ยุทธศาสตร์ด้านการสร้างโอกาสความเสมอภาคและเท่าเทียมกันทางสังคม
- (๕) ยุทธศาสตร์การสร้างการเติบโตบนคุณภาพชีวิตที่เป็นมิตรต่อสิ่งแวดล้อม
- (๖) ยุทธศาสตร์ด้านการปรับสมดุลและพัฒนาระบบการบริหารจัดการภาครัฐ

แผนปฏิบัติการระยะ ๕ ปี (พ.ศ. ๒๕๖๖-๒๕๗๐)

แผนระดับที่ ๑

๑. ยุทธศาสตร์ชาติ ๒๐ ปี จำนวน ๔ ด้าน ได้แก่
 - ๑.๑ ด้านการพัฒนาและเสริมสร้างศักยภาพทรัพยากรมนุษย์ (หลัก)
 - ๑.๒ ด้านการสร้างโอกาสและความเสมอภาคทางสังคม (หลัก)
 - ๑.๓ ด้านความมั่นคง (รอง)
 - ๑.๔ ด้านการปรับสมดุลและพัฒนาระบบการบริหารจัดการภาครัฐ (รอง)

แผนระดับที่ ๒

๑. แผนแม่บทภายใต้ยุทธศาสตร์ชาติใน ๕ ประเด็น ได้แก่
 - ๒.๑ ประเด็นที่ ๑๐ การปรับเปลี่ยนค่านิยมและวัฒนธรรมหลัก
 - ๒.๒ ประเด็นที่ ๑๗ ความเสมอภาคและหลักประกันทางสังคม
 - ๒.๓ ประเด็นที่ ๑ ความมั่นคง

๒.๔ ประเด็นที่ ๒๐ การบริการประชาชนและประสิทธิภาพภาครัฐ

๒.๕ ประเด็นที่ ๒๑ การต่อต้านทุจริตและประพฤติมิชอบ

๒. แผนพัฒนาเศรษฐกิจและสังคมแห่งชาติ ฉบับที่ ๑๓ (พ.ศ. ๒๕๖๖-๒๕๗๐)

๓. นโยบายและแผนระดับชาติว่าด้วยความมั่นคงแห่งชาติ (พ.ศ. ๒๕๖๖-๒๕๗๐)

แผนระดับที่ ๓

๑. นโยบายรัฐมนตรีประจำสำนักนายกรัฐมนตรี ที่ได้รับมอบหมายให้กำกับ ดูแลสำนักงานพระพุทธศาสนาแห่งชาติ

๒. แผนปฏิบัติการด้านการอุปถัมภ์คุ้มครองศาสนาต่างๆ (พ.ศ. ๒๕๖๖-๒๕๗๐) ของกรมการศาสนา กระทรวงวัฒนธรรม และสำนักงานพระพุทธศาสนาแห่งชาติ



แผนปฏิบัติการราชการระยะ ๕ ปี (พ.ศ. ๒๕๖๖-๒๕๗๐) ของสำนักงานพระพุทธศาสนาแห่งชาติ



แผนปฏิบัติการรายปี (พ.ศ. ๒๕๖๘) ของสำนักงานพระพุทธศาสนาแห่งชาติ

๒. การกิจ/อำนาจหน้าที่ สำนักงานพระพุทธศาสนาแห่งชาติ

ภารกิจ อำนาจหน้าที่ตามกฎหมายกระทรวงแบ่งส่วนราชการสำนักงานพระพุทธศาสนาแห่งชาติ พ.ศ. ๒๕๕๗ อาศัยอำนาจตามความในมาตรา ๘ ณ แห่งพระราชบัญญัติระเบียบบริหารราชการแผ่นดิน พ.ศ. ๒๕๓๔ ซึ่งแก้ไขเพิ่มเติมโดยพระราชบัญญัติระเบียบบริหารราชการแผ่นดิน (ฉบับที่ ๔) พ.ศ. ๒๕๔๓ นายกรัฐมนตรีออกกฎกระทรวงไว้ ดังต่อไปนี้

ข้อ ๒ ให้สำนักงานพระพุทธศาสนาแห่งชาติ มีภารกิจเกี่ยวกับการดำเนินงานสนองงานคณะสงฆ์และรัฐ โดยการทำนุบำรุง ส่งเสริมกิจการพระพุทธศาสนา ให้การอุปถัมภ์ คุ้มครองและส่งเสริม พัฒนางานพระพุทธศาสนา ดูแล รักษา จัดการศาสนสมบัติ พัฒนาพุทธมณฑลให้เป็นศูนย์กลางทางพระพุทธศาสนา รวมทั้งให้การสนับสนุน ส่งเสริมพัฒนาบุคลากรทางศาสนา โดยให้มีอำนาจหน้าที่ ดังต่อไปนี้

(๑) ดำเนินการตามกฎหมายว่าด้วยคณะสงฆ์ และกฎหมายว่าด้วยการกำหนดวิध्यฐานะ
ผู้สำเร็จวิชาการพระพุทธศาสนา รวมทั้งกฎหมายและระเบียบที่เกี่ยวข้อง

(๒) รับสนองงาน ประสานงาน และถวายการสนับสนุนกิจการและการบริหารการปกครอง
คณะสงฆ์

(๓) เสนอแนวทางการกำหนดนโยบายและมาตรการในการคุ้มครองพระพุทธศาสนา

(๔) ส่งเสริม ดูแล รักษา และทำนุบำรุงศาสนสถานและศาสนวัตถุทางพระพุทธศาสนา

(๕) ดูแล รักษา และจัดการวัดร้างและศาสนสมบัติกลาง

(๖) พัฒนาพุทธมณฑลให้เป็นศูนย์กลางทางพระพุทธศาสนา

(๗) ทำนุบำรุงพุทธศาสนศึกษาเพื่อพัฒนาความรู้คู่คุณธรรม

(๘) สนับสนุนและส่งเสริมการเผยแผ่พระพุทธศาสนาทั้งในประเทศและต่างประเทศ รวมทั้ง
การเป็นศูนย์กลางพระพุทธศาสนาโลก

(๙) ปฏิบัติการอื่นใดตามที่กฎหมายกำหนดให้เป็นอำนาจหน้าที่ของสำนักงานหรือตามที่
นายกรัฐมนตรีหรือคณะรัฐมนตรีมอบหมาย

ข้อ ๓ ให้แบ่งส่วนราชการสำนักงานพระพุทธศาสนาแห่งชาติ ดังต่อไปนี้

ก. ราชการบริหารส่วนกลาง

(๑) สำนักงานเลขานุการกรม

(๒) กองพุทธศาสนศึกษา

(๓) กองพุทธศาสนสถาน

(๔) กองส่งเสริมงานเผยแผ่พระพุทธศาสนา

(๕) สำนักงานพุทธมณฑล

(๖) สำนักงานศาสนสมบัติ

(๗) สำนักเลขาธิการมหาเถรสมาคม

ข. ราชการบริหารส่วนภูมิภาค

สำนักงานพระพุทธศาสนาจังหวัด

๓. ภารกิจ/อำนาจหน้าที่ สำนักงานพระพุทธศาสนาจังหวัด

สำนักงานพระพุทธศาสนาจังหวัดมีอำนาจหน้าที่ดังต่อไปนี้

(ก) ศึกษาวิเคราะห์ และรายงานข้อมูลสารสนเทศด้านพระพุทธศาสนา เพื่อกำหนดนโยบายในระดับ
จังหวัด รวมทั้งเสนอแนะแนวทางแก้ไข

(ข) ติดตามและประเมินผลการดำเนินงานตามนโยบาย แผนงาน โครงการของหน่วยงานในความดูแล
ของสำนักงานพระพุทธศาสนาจังหวัด รวมทั้ง รายงานผลการดำเนินงาน ปัญหา และอุปสรรคให้หน่วยงานที่
เกี่ยวข้องทราบ

(ค) ส่งเสริม ดูแล รักษาและทำนุบำรุงศาสนสถานและศาสนวัตถุทางพระพุทธศาสนา รวมทั้งดูแล
รักษาและจัดการวัดร้างและศาสนสมบัติกลางในจังหวัด

(ง) ส่งเสริมและสนับสนุนให้วัดเป็นศูนย์กลางการเรียนรู้และแหล่งภูมิปัญญาของชุมชนรวมทั้งส่งเสริม
ให้มีศูนย์กลางในการจัดกิจกรรมทางพระพุทธศาสนาของจังหวัด

(จ) ส่งเสริม สนับสนุน และประสานงานด้านการเผยแผ่พระพุทธศาสนา และด้านพุทธศาสนศึกษา
รวมทั้งดูแลและควบคุมคุณภาพมาตรฐานคุณภาพการศึกษาของสถานศึกษาในสังกัดภายในจังหวัดให้ผู้เรียนมี
ความรู้คู่คุณธรรม และพัฒนาบุคลากรทางพระพุทธศาสนา

(ฉ) รับสนองงาน ประสานงาน และสนับสนุนกิจการบริหารการปกครองคณะสงฆ์ ตลอดจนการดำเนินการตามนโยบายและมาตรการในการคุ้มครองพระพุทธศาสนา

(ช) ส่งเสริมและประสานการดำเนินงานในการปฏิบัติศาสนพิธีและกิจกรรมในวันสำคัญทางพระพุทธศาสนา

(ซ) ปฏิบัติงานตามกฎหมายในความรับผิดชอบของสำนักงานพระพุทธศาสนาแห่งชาติซึ่งกำหนดให้เป็นอำนาจหน้าที่ของผู้ว่าราชการจังหวัดหรือตามที่ได้รับมอบหมาย

(ณ) ปฏิบัติงานร่วมกับหรือสนับสนุนการปฏิบัติงานของหน่วยงานอื่นที่เกี่ยวข้องหรือได้รับมอบหมาย

๔. วิสัยทัศน์/พันธกิจ/ยุทธศาสตร์

๔.๑. สำนักงานพระพุทธศาสนาแห่งชาติ

วิสัยทัศน์ "องค์กรขับเคลื่อนกิจการพระพุทธศาสนาสู่ความมั่นคง สังคมดำรงศีลธรรม นำสันติสุขอย่างยั่งยืน"

พันธกิจ

- ๑) เสริมสร้างให้สถาบันและกิจการทางพระพุทธศาสนามีความมั่นคงยั่งยืน
- ๒) สนับสนุนส่งเสริมและจัดการการศึกษาสงฆ์ และการเผยแผ่พระพุทธศาสนาเพื่อพัฒนาให้มีความรู้คู่คุณธรรม
- ๓) จัดการศึกษาสงฆ์เพื่อผลิต และพัฒนาศาสนทายาทที่เปี่ยมปัญญาพุทธธรรม เผยแผ่ทำนุบำรุงพระพุทธศาสนาให้เจริญงอกงาม และร่วมสร้างสังคมพุทธธรรมที่มีความเข้มแข็ง
- ๔) ดำเนินการให้ประเทศไทยเป็นศูนย์กลางทางพระพุทธศาสนาโลก
- ๕) พัฒนาการดูแลรักษาและจัดการศาสนสมบัติให้เป็นประโยชน์ต่อพระพุทธศาสนาและสังคมเพื่อให้สามารถบรรลุเป้าหมายตามพันธกิจ

ยุทธศาสตร์

B Buddhist Education	พัฒนาระบบการศึกษาสงฆ์
U Understanding	ปลูกฝังความเข้าใจเกี่ยวกับพระพุทธศาสนาให้แก่สังคม
D Distinguished Center	เพิ่มศักยภาพพุทธมณฑลในการเป็นศูนย์กลางพระพุทธศาสนาโลก
D Distinctive Organization	พัฒนาสู่องค์กรที่โดดเด่น
H Help	ส่งเสริมงานสาธารณสงเคราะห์
A Asset	เพิ่มความคุ้มค่าให้แก่สาธารณูปการ

๔.๒ จังหวัดเพชรบุรี

เป้าหมายการพัฒนาจังหวัด “เพชรบุรีเมืองต้นแบบตามศาสตร์พระราชาน่าอยู่ น่ากิน น่าเที่ยว สู่อเมืองสร้างสรรค์ ระดับสากล อย่างยั่งยืน”

ยุทธศาสตร์

- ยุทธศาสตร์ที่ ๑ การพัฒนาเศรษฐกิจแบบครบวงจร จากฐานการค้า การลงทุน การบริการ การท่องเที่ยว และการเกษตร สู่ความมั่นคงยั่งยืน ด้วยนวัตกรรมและเทคโนโลยี
- ยุทธศาสตร์ที่ ๒ การเสริมสร้างความมั่นคง ความสงบเรียบร้อย ด้วยต้นทุนทางสังคม ประชาชนพึ่งตนเองได้อย่างยั่งยืน ด้วยศาสตร์พระราชาน่าอยู่
- ยุทธศาสตร์ที่ ๓ การบริหารจัดการทรัพยากรธรรมชาติ และสิ่งแวดล้อมอย่างสมดุลและยั่งยืน

ยุทธศาสตร์ที่ ๔ การพัฒนาแบบมีส่วนร่วมสู่เมืองสร้างสรรค์ระดับสากล ด้วยทุนทางศิลปวัฒนธรรม การท่องเที่ยวบนฐานทรัพยากร อัตลักษณ์ของท้องถิ่น และศักยภาพของพื้นที่

เป้าประสงค์

๑. สินค้าเกษตร/อาหารได้มาตรฐานความปลอดภัยตามเกณฑ์นานาชาติ
๒. จังหวัดเพชรบุรีผ่านเกณฑ์เมืองน่าอยู่
๓. จังหวัดเพชรบุรี เป็นพื้นที่เป้าหมายการท่องเที่ยวของคนในภูมิภาค ASEAN

๔.๓ สำนักงานพระพุทธศาสนาจังหวัดเพชรบุรี

วิสัยทัศน์

มุ่งขับเคลื่อนกิจการพระพุทธศาสนาสู่ความมั่นคง สังคมดำรงศีลธรรม นำสันติสุขอย่างยั่งยืน อย่างเป็นรูปธรรม

พันธกิจ

ส่งเสริม สนับสนุน และสนองงานคณะสงฆ์ ให้พระพุทธศาสนาเจริญงอกงาม โดยพัฒนาความรู้คู่คุณธรรม เพื่อให้สังคมพุทธธรรมมีความเข้มแข็ง และกิจการทางพระพุทธศาสนามีความมั่นคงยั่งยืน

ยุทธศาสตร์

- ยุทธศาสตร์ที่ ๑ การให้ความอุปถัมภ์และสนองงานคณะสงฆ์
- ยุทธศาสตร์ที่ ๒ การสนับสนุนการศึกษาคณะสงฆ์นำหลักพุทธธรรมเพื่อพัฒนาคุณภาพชีวิตและพุทธศาสนิกชนทุกกลุ่มวัย
- ยุทธศาสตร์ที่ ๓ การสร้างความมั่นคงให้พระพุทธศาสนาเป็นศูนย์กลางชุมชน
- ยุทธศาสตร์ที่ ๔ การเสริมสร้างความเข้มแข็งให้บุคลากรของสำนักงานพระพุทธศาสนาจังหวัดเพชรบุรีเป็นมืออาชีพ

ส่วนที่ ๓

แผน/ผลการปฏิบัติราชการประจำปีงบประมาณ พ.ศ. ๒๕๖๘

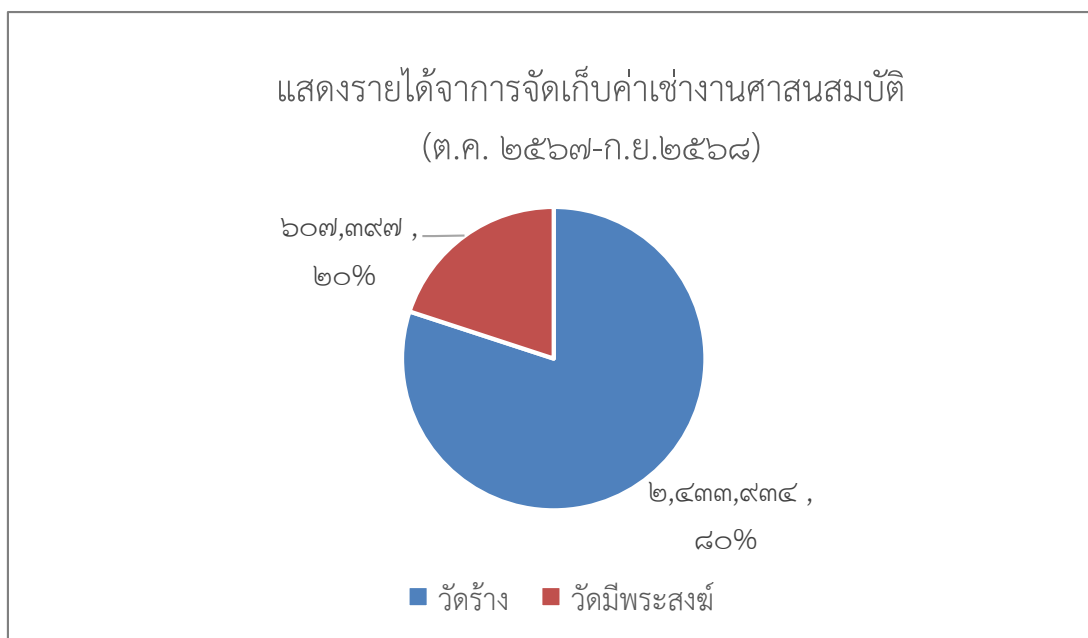
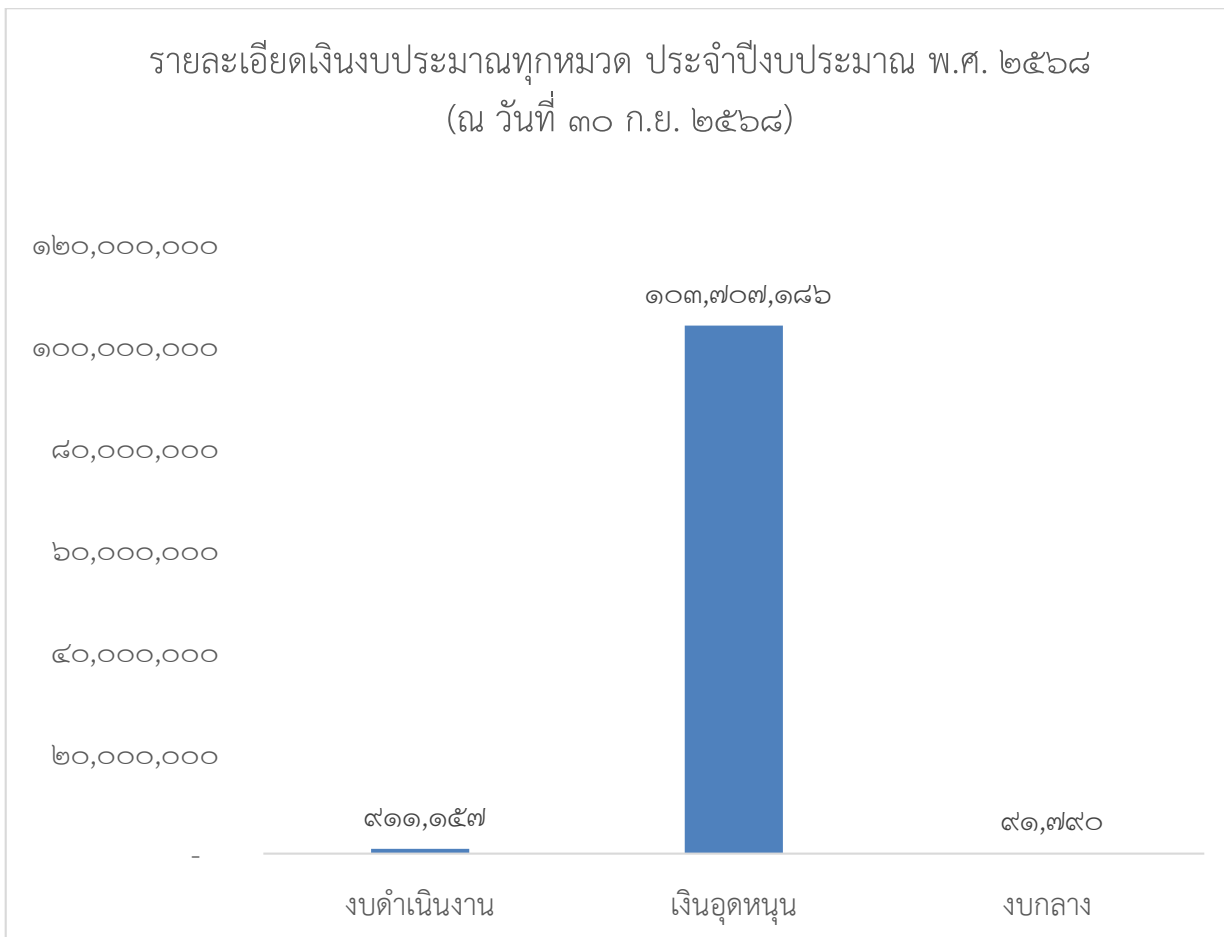
แผนงาน/โครงการ/กิจกรรม ที่ดำเนินการในปี ๒๕๖๘

ยุทธศาสตร์/โครงการ	วัตถุประสงค์ของโครงการ	เป้าหมาย		งบประมาณที่ใช้	ระยะเวลาที่ดำเนินงาน			
		ผลลัพธ์เชิงปริมาณ	ผลลัพธ์เชิงคุณภาพ		ไตรมาส ๑ (ต.ค.-ธ.ค.๖๗)	ไตรมาส ๒ (ม.ค.-มี.ค.๖๘)	ไตรมาส ๓ (เม.ย.-มิ.ย.๖๘)	ไตรมาส ๔ (ก.ค.-ก.ย.๖๘)
๑. โครงการสร้างความปรองดองสมานฉันท์โดยใช้หลักธรรมทางพระพุทธศาสนา “หมู่บ้านรักษาศีล ๕”	๑. เพื่อสร้างความปรองดองสมานฉันท์ของคนในชาติ ๒. เพื่อน้อมหลักศีล ๕ มาประพฤติปฏิบัติ	หมู่บ้านมีผลการดำเนินงานเชิงคุณภาพตามแนวศีล ๕ ประจำอำเภอ	พุทธศาสนิกชนจังหวัดเพชรบุรีปฏิบัติตามแนวศีล ๕ เกิดความปรองดองสมานฉันท์ ลดความขัดแย้ง และมีความสุข อย่างยั่งยืน	๑๔๐,๐๐๐				←→
๒. โครงการการจัดงานวันสำคัญทางพระพุทธศาสนา (วันมาฆบูชา วันวิสาขบูชา วันอาสาฬหบูชาและเข้าพรรษา)	เพื่อให้นักเรียน เยาวชน ข้าราชการ และพุทธศาสนิกชน ได้ตระหนักถึงความสำคัญของวันสำคัญทางพระพุทธศาสนา	นักเรียน เยาวชน ข้าราชการ และพุทธศาสนิกชน จำนวน ๑,๐๐๐ คน	ผู้เข้าร่วมโครงการตระหนักถึงความสำคัญของวันสำคัญทางพระพุทธศาสนา และน้อมนำหลักธรรมไปใช้	๑๒๐,๐๐๐		←→		

ยุทธศาสตร์/โครงการ	วัตถุประสงค์ของโครงการ	เป้าหมาย		งบประมาณที่ใช้	ระยะเวลาที่ดำเนินงาน			
		ผลลัพธ์เชิงปริมาณ	ผลลัพธ์เชิงคุณภาพ		ไตรมาส ๑ (ต.ค.-ธ.ค.๖๗)	ไตรมาส ๒ (ม.ค.-มี.ค.๖๘)	ไตรมาส ๓ (เม.ย.-มิ.ย.๖๘)	ไตรมาส ๔ (ก.ค.-ก.ย.๖๘)
๓. โครงการสวดมนต์ข้ามปี เนื่องในวันส่งท้ายปีเก่า ต้อนรับปีใหม่	๑. เพื่อเชิญชวน พุทธศาสนิกชนพร้อม ครอบครัวลด ละ เลิก อบายมุข ๒. เพื่อความเป็นสิริ มงคลแก่ชีวิต ครอบครัว และสังคม ในโอกาสวันขึ้นปีใหม่	พุทธศาสนิก ชนทั่วไป จำนวน ๓๐๐ คน	พุทธศาสนิกชน พร้อมครอบครัว ลด ละ เลิก อบายมุข และ ร่วมสวดมนต์ข้าม ปี เพื่อความเป็น สิริมงคลแก่ชีวิต ครอบครัว และ สังคม	๓,๕๐๐	←→			
๔ โครงการวัด ประชา รัฐ สร้างสุข ด้วยกิจกรรม ๕ ส	เพื่อให้นักเรียน เยาวชน ชำราชากรมี กิจกรรมร่วมกัน ระหว่าง บ้าน วัด โรงเรียน และการ เสริมสร้างจิตอาสา	นักเรียน เยาวชน ประชาชน จำนวน ๒๐๐ คน	นักเรียนน้อมนำ หลักธรรมไปใช้ใน ชีวิตประจำวัน	๒๐,๐๐๐				←→

ยุทธศาสตร์/โครงการ	วัตถุประสงค์ของโครงการ	เป้าหมาย		งบประมาณที่ใช้	ระยะเวลาที่ดำเนินงาน			
		ผลลัพธ์เชิงปริมาณ	ผลลัพธ์เชิงคุณภาพ		ไตรมาส ๑ (ต.ค.-ธ.ค.๖๗)	ไตรมาส ๒ (ม.ค.-มี.ค.๖๘)	ไตรมาส ๓ (เม.ย.-มิ.ย.๖๘)	ไตรมาส ๔ (ก.ค.-ก.ย.๖๘)
๕. พิธีเจริญพระพุทธมนต์ เฉลิมพระเกียรติถวายพระพร ชัยมงคลฯ	เพื่อให้นักเรียน ข้าราชการ ประชาชน มีกิจกรรมร่วมกัน ระหว่าง บ้าน วัด โรงเรียน	ประชาชน จำนวน ครั้งละ ๓๐๐ คน	ประชาชนให้ ความสำคัญ ร่วมกันระหว่าง ชาติ ศาสนา พระมหากษัตริย์	-	←			→

สำนักงานพระพุทธศาสนาจังหวัดเพชรบุรี
 รายละเอียดเงินงบประมาณทุกหมวด ประจำปีงบประมาณ พ.ศ. ๒๕๖๘ ณ วันที่ ๓๐ กันยายน ๒๕๖๘



การดำเนินการจัดการเรื่องร้องเรียน
ประจำปีงบประมาณ พ.ศ. ๒๕๖๘

ที่	เดือน	ปี	จำนวนเรื่องทั้งหมด	ด้านศาสนบุคคล	ด้านศาสนสมบัติ	ด้านศาสนสถานและศาสนวัตถุ	ด้านศาสนศึกษา และศาสน ธรรม	ด้านการเผยแพร่ พระพุทธศาสนา	ด้านอื่น ๆ	สถานะเรื่อง	
										ยุติ	ไม่ยุติ
๑	ตุลาคม	๒๕๖๗	-	-	-	-	-	-	-	-	-
๒	พฤศจิกายน	๒๕๖๗	๓	๓	-	-	-	-	-	๓	-
๓	ธันวาคม	๒๕๖๗	๑	๑	-	-	-	-	-	๑	-
๔	มกราคม	๒๕๖๘	-	-	-	-	-	-	-	-	-
๕	กุมภาพันธ์	๒๕๖๘	-	-	-	-	-	-	-	-	-
๖	มีนาคม	๒๕๖๘	-	-	-	-	-	-	-	-	-
๗	เมษายน	๒๕๖๘	-	-	-	-	-	-	-	-	-
๘	พฤษภาคม	๒๕๖๘	-	-	-	-	-	-	-	-	-
๙	มิถุนายน	๒๕๖๘	๒	๒	-	-	-	-	-	๒	-
๑๐	กรกฎาคม	๒๕๖๘	๑	-	๑	-	-	-	-	๑	-
๑๑	สิงหาคม	๒๕๖๘	๒	-	๑	๑	-	-	-	๒	-
๑๒	กันยายน	๒๕๖๘	-	-	-	-	-	-	-	-	-
รวมทั้งสิ้น			๙	๖	๒	๑	๐	๐	๐	๙	๐

ด้วย มติมหาเถรสมาคม ครั้งที่ ๒๗/๒๕๖๗ มติที่ ๘๓๖/๒๕๖๗ เรื่อง ขอความเห็นชอบโครงการ สวดมนต์เพื่อความ เป็นสิริมงคลเนื่องในโอกาสวันขึ้นปีใหม่ ๒๕๖๘ กำหนดให้สำนักงานพระพุทธศาสนา จังหวัดประสานกับคณะสงฆ์จังหวัดทั้งสองฝ่าย และส่วนราชการในจังหวัด กำหนดวัดที่เป็นศูนย์กลางในการ จัดกิจกรรมสวดมนต์และเจริญจิตตภาวนาข้ามปีเพื่อความ เป็นสิริมงคลในช่วงคืนวันที่ ๓๑ ธันวาคม ๒๕๖๗ ถึงวันที่ ๑ มกราคม ๒๕๖๘

ในการนี้สำนักงานพระพุทธศาสนาจังหวัดเพชรบุรีได้ดำเนินการ ตามมติมหาเถรสมาคมดังกล่าว จัดพิธีสวดมนต์ข้ามปีเพื่อความ เป็นสิริมงคล เนื่องในโอกาสวันขึ้นปีใหม่ พุทธศักราช ๒๕๖๘ ณ วัดมหาธาตุ วรวิหาร อำเภอเมืองเพชรบุรี จังหวัดเพชรบุรี



โครงการเงินอุดหนุนการจัดงานวันสำคัญทางพระพุทธศาสนาประจำปี งบประมาณ พ.ศ. ๒๕๖๘

วันสำคัญทางพระพุทธศาสนาเป็นวันที่มีเหตุการณ์ที่สำคัญอันเนื่องด้วยพระรัตนตรัยคือ พระพุทธเจ้า พระธรรมคำสั่งสอนของพระพุทธเจ้า และพระสงฆ์สาวกของพระพุทธเจ้า เหตุการณ์ที่สำคัญดังกล่าว เป็นประโยชน์แก่อุฏลแก่พุทธศาสนิกชน ให้น้อมรำลึกถึงคุณของพระรัตนตรัยและหลักธรรมที่เกี่ยวข้องกับวันสำคัญนั้น ๆ รัฐบาลได้กำหนดให้วันสำคัญทางพระพุทธศาสนาเป็นวันวันหยุดราชการเป็นประจำทุกปี มีจำนวน ๓ วัน ประกอบด้วย ๑ วันมาฆบูชา ตรงกับวันขึ้นสิบห้าค่ำเดือนสาม ๒ วันวิสาขบูชา ตรงกับวันขึ้นสิบห้าค่ำเดือนหก โดยองค์การสหประชาชาติประกาศให้วันวิสาขบูชา เป็นวันสำคัญสากลของโลก ๓ วันอาสาฬหบูชา ตรงกับวันวันขึ้นสิบห้าค่ำเดือนแปด

สำนักงานพระพุทธศาสนาจังหวัดเพชรบุรีในฐานะหน่วยงานของรัฐที่สนองงานคณะสงฆ์ และได้รับการจัดสรรเงินอุดหนุนการจัดกิจกรรมฯ จึงได้ร่วมกับคณะสงฆ์จัดกิจกรรมวันสำคัญทางพระพุทธศาสนา **วันมาฆบูชา วันที่ ๑๒ กุมภาพันธ์ ๒๕๖๘** จังหวัดเพชรบุรี โดยสำนักงานพระพุทธศาสนาจังหวัดเพชรบุรี ร่วมกับคณะสงฆ์จังหวัด จัดกิจกรรมสัปดาห์ส่งเสริมการเผยแผ่พระพุทธศาสนา เนื่องในวันมาฆบูชา ๒๕๖๘ ณ วัดใหญ่สุวรรณาราม วรวิหาร อำเภอเมืองเพชรบุรี จังหวัดเพชรบุรี โดย ร้อยตำรวจโท ภพชนก ชลาานุเคราะห์ ผู้ว่าราชการจังหวัดเพชรบุรี เป็นประธานในพิธี พร้อมนำพุทธศาสนิกชน ทำบุญตักบาตร และเวียนเทียน เพื่อความเป็นสิริมงคลให้แก่ชีวิต ถวายเป็นพุทธบูชาแด่องค์พระสัมมาสัมพุทธเจ้า



วันวิสาขบูชา วันที่ ๑๑ พฤษภาคม ๒๕๖๘

พระวิมลวชิราธิบดี เจ้าคณะจังหวัดเพชรบุรี (ธ) เป็นประธานฝ่ายสงฆ์ นำคณะสงฆ์ประกอบพิธีเจริญพระพุทธมนต์ และแสดงพระธรรมเทศนา เนื่องในวันสำคัญทางพระพุทธศาสนา โดย ร้อยตำรวจโท ภาพนก ชลานุเคราะห์ ผู้ว่าราชการจังหวัดเพชรบุรี นำพุทธศาสนิกชน ร่วมประกอบพิธี ทำบุญเวียนเทียน เนื่องในวันวิสาขบูชาณ วัดสทธรรมิการาม อำเภอท่ายาง จังหวัดเพชรบุรี



วันอาสาฬหบูชา และวันเข้าพรรษา วันที่ ๑๐ กรกฎาคม ๒๕๖๘

คณะสงฆ์จังหวัดเพชรบุรี จังหวัดเพชรบุรีและสำนักงานพระพุทธศาสนาจังหวัดเพชรบุรี จัดกิจกรรมเวียนเทียน เนื่องในวันอาสาฬหบูชาและวันเข้าพรรษา ๒๕๖๘ โดยนายชัยพล ภูตองลม รองผู้ว่าราชการจังหวัดเพชรบุรี เป็นประธานในพิธี ร่วมกับหัวหน้าส่วนราชการ และพุทธศาสนิกชนจำนวนมาก ร่วมพิธีเวียนเทียน เนื่องในวันอาสาฬหบูชาและวันเข้าพรรษา ณ วัดพระพุทธไสยาสน์ (วัดพระนอน) อำเภอเมืองเพชรบุรี จังหวัดเพชรบุรี



โครงการสร้างความปรองดองสมานฉันท์ โดยใช้หลักธรรมทางพระพุทธศาสนา "หมู่บ้านรักษาศีล ๕"
ณ วัดหนองจอก(๖) อำเภอบ้านลาด จังหวัดเพชรบุรี วันที่ ๓ กันยายน ๒๕๖๘ คณะสงฆ์จังหวัดเพชรบุรี
จังหวัดเพชรบุรี ส่วนราชการทุกภาคส่วนร่วมขับเคลื่อน ส่งเสริมให้ประชาชนมีความตระหนักและปฏิบัติตน
ในการเป็นพุทธศาสนิกชนที่ดีปฏิบัติตามหลักธรรมทางพระพุทธศาสนา มีศีล ๕ เป็นศีลธรรมพื้นฐานสำหรับ
การดำรงชีวิต การน้อมนำหลักปรัชญาของเศรษฐกิจพอเพียง มาเป็นแนวทางปฏิบัติแบบทางสายกลาง
โดยชุมชน หมู่บ้าน วัด และโรงเรียน รวมพลังขับเคลื่อน ก่อให้เกิดความสามัคคีช่วยกันทำนุบำรุง
พระพุทธศาสนา รวมถึงช่วยกันรักษาขนบธรรมเนียมประเพณีอันดีงามของชาติให้มีความเจริญมั่นคง ส่งผล
ให้ประชาชนมีความรัก สามัคคี ร่วมกันทำความดี ละเว้นความชั่ว และช่วยกันแก้ปัญหาสังคม รักปกป้อง
เชิดชูสถาบันชาติ ศาสนา พระมหากษัตริย์ ซึ่งจะส่งผลให้ประเทศชาติมีความมั่นคงอย่างยั่งยืน



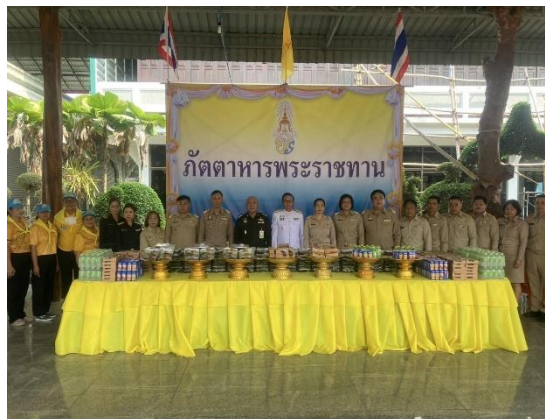
พิธีเจริญพระพุทธมนต์เฉลิมพระเกียรติถวายพระพรชัยมงคลแด่ พระบาทสมเด็จพระเจ้าอยู่หัว เนื่องในโอกาสวันเฉลิมพระชนมพรรษา ๖ รอบ ๒๘ กรกฎาคม ๒๕๖๗ เนื่องด้วยการประชุมมหาเถรสมาคม ครั้งที่ ๒๖/๒๕๖๖ เมื่อวันที่ ๒๐ ตุลาคม ๒๕๖๖ ที่ประชุมได้มีมติที่ ๗๔๖/๒๕๖๖ เรื่อง ขอความเห็นชอบกำหนดวันจัดพิธีเจริญพระพุทธมนต์เฉลิมพระเกียรติถวายพระพรชัยมงคลแด่ พระบาทสมเด็จพระเจ้าอยู่หัว เนื่องในโอกาสวันเฉลิมพระชนมพรรษา ๖ รอบ ๒๘ กรกฎาคม ๒๕๖๗ จังหวัดเพชรบุรี ร่วมกับคณะสงฆ์จังหวัดเพชรบุรี กำหนดจัดพิธี ทุกวันที่ ๒๘ ของเดือน ระหว่างเดือน มกราคม - ธันวาคม ๒๕๖๗ จำนวน ๑๒ ครั้ง



พิธีเจริญพระพุทธมนต์ถวายพระพรชัยมงคลแด่ พระบาทสมเด็จพระเจ้าอยู่หัว และพระบรมวงศานุวงศ์ ประจำปีพุทธศักราช ๒๕๖๘ เนื่องด้วยการประชุมมหาเถรสมาคม ครั้งที่ ๒๗/๒๕๖๗ เมื่อวันที่ ๑๑ พฤศจิกายน ๒๕๖๗ ที่ประชุมได้มีมติที่ ๘๓๔/๒๕๖๗ เรื่อง ขอความเห็นชอบจัดพิธีเจริญพระพุทธมนต์ถวายพระพรชัยมงคลแด่ พระบาทสมเด็จพระเจ้าอยู่หัว และพระบรมวงศานุวงศ์ ประจำปีพุทธศักราช ๒๕๖๘ ซึ่งจังหวัดเพชรบุรี ร่วมกับคณะสงฆ์จังหวัดเพชรบุรี กำหนดจัดพิธี ทุกวันที่ ๒๘ ของเดือน (ม.ค. ๒๕๖๘- ธ.ค. ๒๕๖๘) จำนวน ๑๒ ครั้ง



พิธีถวายภัตตาหาร และสิ่งของพระราชทานของพระบาทสมเด็จพระเจ้าอยู่หัวแต่พระภิกษุ สามเณร ในการสอบบาลีสนามหลวง ครั้งที่ ๑ ครั้งหลัง ปี พ.ศ. ๒๕๖๘ ด้วยสำนักงานแม่กองบาลีสนามหลวง กำหนดจัดสอบบาลีสนามหลวง ปี พ.ศ. ๒๕๖๘ ระหว่างวันที่ ๒๒-๒๔ กุมภาพันธ์ ๒๕๖๘ พระบาทสมเด็จพระเจ้าอยู่หัว ทรงพระกรุณาโปรดเกล้าฯ พระราชทานให้ผู้เชิญภัตตาหารและเครื่องเขียนพระราชทาน ถวายแต่พระภิกษุ สามเณร ผู้เข้าสอบบาลีสนามหลวง และกรรมการกำกับห้องสอบในการสอบบาลีสนามหลวง ณ วัดหนองจอก อำเภอท่าทราย จังหวัดเพชรบุรี



โครงการวัดใจกลางชุมชน (โครงการวัด ประชา รัฐ สร้างสุข) การขับเคลื่อนและพัฒนาเพื่อให้วัดเป็นศูนย์กลางของชุมชนภายใต้หลักการ “บวร” บ้าน วัด โรงเรียน สร้างเสริมความรัก ความสามัคคี ความร่วมมือ ร่วมใจ ความสัมพันธ์อันดี ทั้งผู้นำท้องถิ่นและประชาชนในพื้นที่ โดยมีวัดเป็นศูนย์กลางในการจัดกิจกรรม ในวันที่ ๒๔ กันยายน ๒๕๖๘ ณ วัดดอนบ้านใหม่ อำเภอเมืองเพชรบุรี จังหวัดเพชรบุรี และวัดบรรพตवास (ธ) อำเภอท่ายาง จังหวัดเพชรบุรี



โครงการอบรมเชิงปฏิบัติการ Generative AI เพื่อพัฒนาศักยภาพบุคลากรผู้เผยแผ่พระพุทธศาสนา วันที่ ๒๖ มีนาคม ๒๕๖๘

คณะสงฆ์จังหวัดเพชรบุรี ในนามศูนย์การเผยแผ่พระพุทธศาสนาจังหวัด และสำนักงานพระพุทธศาสนาจังหวัดเพชรบุรี บูรณาการร่วมกับโรงเรียนสุวรรณรังษอยุธยาวิทยาลัยโรงเรียนการกุศลในวัด สังกัดวัดมหาธาตุวรวิหาร จัดโครงการอบรมเชิงปฏิบัติการ Generative AI เพื่อพัฒนาศักยภาพบุคลากรผู้เผยแผ่พระพุทธศาสนา ตลอดจนผู้บริหาร และคณะครูในโรงเรียน โดยใช้ AI ในการวิเคราะห์ข้อมูล สร้างหลักสูตรการเผยแผ่พระพุทธศาสนา ฯ ณ วัดมหาธาตุ วรวิหาร จังหวัดเพชรบุรี

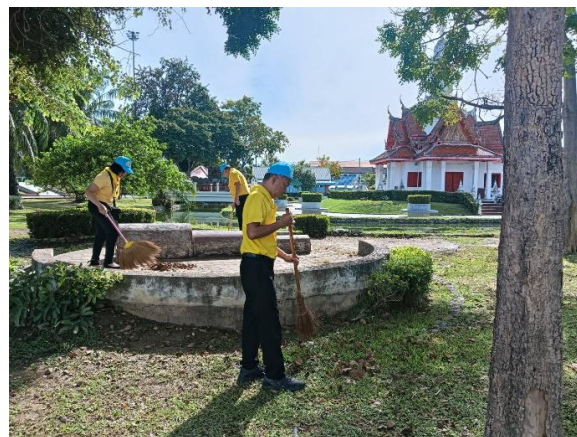


โครงการอบรมผู้ปฏิบัติงานด้านบัญชีรายรับ บัญชีรายจ่าย รายงานเงินคงเหลือ ประจำปีงบประมาณ พ.ศ. ๒๕๖๘ วันที่ ๑๙ กันยายน ๒๕๖๘

สำนักงานพระพุทธศาสนาจังหวัดเพชรบุรี จัดโครงการอบรมผู้ปฏิบัติงานด้านบัญชีรายรับ บัญชีรายจ่าย รายงานเงินคงเหลือ ประจำปีงบประมาณ พ.ศ. ๒๕๖๘ ณ วัดใหญ่สุวรรณาราม วรวิหาร อำเภอเมืองเพชรบุรี จังหวัดเพชรบุรี



กิจกรรมทำความสะอาด พื้นที่อุทยานเฉลิมพระเกียรติ พระบาทสมเด็จพระจอมเกล้าเจ้าอยู่หัว พระนครศรีอยุธยา



ช่องทางงานประชาสัมพันธ์



คณะผู้จัดทำ

ที่ปรึกษา

นายธานี พิกุลทอง

ผู้อำนวยการสำนักงานพระพุทธศาสนาจังหวัดเพชรบุรี

คณะผู้จัดทำ

นางสาวดลนพร เนียมเงิน

นางณัฐสรณ์ ขำปรารงค์

นายศุภวิชญ์ งามสำอางค์

นายธวัชชัย สุทธิชัยพิชาติ

นางกัณธิมา ขำละม้าย

นางสุภาพ บุญเลิศ

นางสิรินธร ธีราวุฒิ

นักวิชาการศาสนาชำนาญการ

นักวิชาการศาสนาชำนาญการ

นักวิชาการศาสนาปฏิบัติการ

นักวิชาการศาสนาปฏิบัติการ

เจ้าพนักงานการเงินและบัญชีชำนาญงาน

เจ้าพนักงานธุรการชำนาญงาน

เจ้าหน้าที่จัดประโยชน์ปฏิบัติการ

ผู้ตรวจทาน

ว่าที่ร้อยตรี รังสิยศ งามฤทธิ

นักวิชาการศาสนาชำนาญการพิเศษ

ผู้จัดทำ/รวบรวม/เรียบเรียงข้อมูล

นางสาวขวัญนิดา บุญมี

นักวิชาการศาสนาชำนาญการ

“องค์กรขับเคลื่อนกิจการพระพุทธศาสนาสู่ความมั่นคง สังคมดำรงศีลธรรม นำสันติสุขอย่างยั่งยืน”