



รายงานผลการปฏิบัติราชการ ประจำปีงบประมาณ พ.ศ. ๒๕๖๕



สำนักงานพระพุทธศาสนา
จังหวัดเพชรบุรี

☎ ๐๓๒-๔๐๐๗๓๙

📍 โรงเรียนวัดดอนไก่อ่เตี้ย (เดิม)
ถนนดำเนินเกษม
ตำบลคลองกระแซง
อำเภอเมืองเพชรบุรี
จังหวัดเพชรบุรี ๗๖๐๐๐

🌐 PBI.ONAB.GO.TH

คำนำ

ด้วยสำนักงานพระพุทธศาสนาจังหวัดเพชรบุรี มีอำนาจหน้าที่สนองงานคณะสงฆ์และ
ทำนุบำรุง ส่งเสริมกิจการพระพุทธศาสนา ให้การอุปถัมภ์ ค้ำครอง ส่งเสริม และพัฒนางานพระพุทธศาสนา
จัดการศาสนสมบัติ รวมทั้งให้การสนับสนุนส่งเสริมพัฒนาบุคลากรทางศาสนาในระดับจังหวัด โดยมีอำนาจ
หน้าที่ ดำเนินการตามพระราชบัญญัติคณะสงฆ์ กฎหมายว่าด้วยการกำหนดวิทยฐานะผู้สำเร็จวิชา
ทางพระพุทธศาสนา รวมทั้งกฎหมายที่เกี่ยวข้อง รับสนองงาน ประสานงาน และถวายการสนับสนุนกิจการ
และการบริหารการปกครองคณะสงฆ์ ดำเนินการตามนโยบายและมาตรการในการคุ้มครองพระพุทธศาสนา
ส่งเสริม ดูแล รักษา และทำนุบำรุงศาสนสถาน และศาสนวัตถุทางพระพุทธศาสนา ดูแล รักษา และจัดการ
วัดร้าง และศาสนสมบัติกลาง ทำนุบำรุงพุทธศาสนศึกษา เพื่อพัฒนาความรู้คู่คุณธรรม และปฏิบัติงานอื่นใด
ตามที่กฎหมายกำหนดให้เป็นอำนาจหน้าที่ของสำนักงานพระพุทธศาสนาแห่งชาติ หรือนายกรัฐมนตรี และ
คณะรัฐมนตรี มอบหมายในระดับจังหวัด และเพื่อให้การปฏิบัติงานเกิดผลสัมฤทธิ์ จึงมีการกำหนด วิทยาลัย
พันธกิจ และเป้าประสงค์ ให้สอดคล้องกับยุทธศาสตร์ของสำนักงานพระพุทธศาสนาแห่งชาติ และยุทธศาสตร์
จังหวัด/กลุ่มจังหวัด ดังนั้น เพื่อเป็นการประชาสัมพันธ์ผลการปฏิบัติงานของหน่วยงาน เป็นแนวทางในการ
ปฏิบัติงานของบุคลากร รวมถึงการติดตามประเมินผลการปฏิบัติราชการของสำนักงานพระพุทธศาสนาจังหวัด
สำนักงานพระพุทธศาสนาจังหวัดเพชรบุรี จึงได้จัดทำรายงานผลการปฏิบัติราชการประจำปีงบประมาณ พ.ศ.
๒๕๖๕ ขึ้น

สำนักงานพระพุทธศาสนาจังหวัดเพชรบุรี ขอขอบคุณบุคลากรทุกท่านที่มีส่วนร่วม
ในการจัดทำรายงานผลการปฏิบัติราชการประจำปีงบประมาณ พ.ศ. ๒๕๖๕ และมุ่งมั่นในการปฏิบัติภารกิจ
ที่ได้รับมอบหมายให้สำเร็จลุล่วงไปด้วยดีตามวัตถุประสงค์ และหวังเป็นอย่างยิ่งว่ารายงานฯ นี้ จะเป็นประโยชน์
ต่อการบริหารงาน งบประมาณ และการสนองงานคณะสงฆ์จังหวัดเพชรบุรีได้เป็นอย่างดี

สำนักงานพระพุทธศาสนาจังหวัดเพชรบุรี

สารบัญ

เรื่อง	หน้า
ส่วนที่ ๑ สภาพทั่วไป	๑
๑. สำนักงานพระพุทธศาสนาแห่งชาติ	๑
๒. จังหวัดเพชรบุรี	๙
๓. สำนักงานพระพุทธศาสนาจังหวัดเพชรบุรี	๑๔
๔. ข้อมูลด้านศาสนา	๒๐
๕. การเผยแผ่พระพุทธศาสนา	๒๖
ส่วนที่ ๒ กรอบแผนปฏิบัติการประจำปีงบประมาณ พ.ศ. ๒๕๖๕	๒๗
๑. นโยบายรัฐบาล/กรอบยุทธศาสตร์ชาติ	๒๗
๒. ภารกิจ/อำนาจหน้าที่ สำนักงานพระพุทธศาสนาแห่งชาติ	๒๘
๓. ภารกิจ/อำนาจหน้าที่ สำนักงานพระพุทธศาสนาจังหวัด	๒๙
๔. วิสัยทัศน์ พันธกิจ ยุทธศาสตร์	๒๙
ส่วนที่ ๓ แผน/ผลการปฏิบัติการประจำปีงบประมาณ พ.ศ. ๒๕๖๕	๓๑
๑. แผนงาน/โครงการ/กิจกรรม ที่จะดำเนินการในปี พ.ศ. ๒๕๖๕	๓๒
๒. รายละเอียดเงินงบประมาณทุกหมวด	๓๔
๓. การดำเนินการจัดการเรื่องร้องเรียน	๓๗
๔. การจัดเก็บค่าเช่างานศาสนสมบัติ รายได้วัดร้าง/วัดที่มีพระสงฆ์	๓๘
๕. การดำเนินงานโครงการบรรพชาอุปสมบท ๙๑๐ รูป เฉลิมพระเกียรติฯ	๓๘
๖. การดำเนินงานโครงการวันสำคัญทางพระพุทธศาสนา	๔๓
๗. การดำเนินงานพิธีถวายภัตตาหาร และสิ่งของพระราชทาน	๔๗
๘. การดำเนินงานด้านจัดการข้อร้องเรียน	๔๘
๙. การดำเนินการคณะกรรมการเผยแผ่พระพุทธศาสนาจังหวัดเพชรบุรี	๔๙
๑๐. การดำเนินงานโครงการหมู่บ้านรักษาศีล ๕ จังหวัดเพชรบุรี	๕๒
๑๑. การดำเนินงานโครงการอบรมปฏิบัติธรรมและครอบครัวอบอุ่นฯ	๕๓
๑๒. การดำเนินงานโครงการวัดใจกลางชุมชน (โครงการวัด ประชา รัฐ สร้างสุข)	๕๔
๑๓. การดำเนินงานเข้าร่วมโครงการเข้าวัดปฏิบัติธรรม วันธรรมสวนะ จังหวัดเพชรบุรี	๕๖
๑๔. สมเด็จพระสังฆราชประทานพระอนุเคราะห์ช่วยเหลือผู้ได้รับผลกระทบ จากโรคติดเชื้อไวรัสโคโรนา ๒๐๑๙ (COVID-19)	๕๗
๑๕. การดำเนินงานโครงการอื่นๆ	๕๙
๑๖. การดำเนินงานการมีส่วนร่วมส่งเสริมจังหวัดเพชรบุรีสู่เมืองสร้างสรรค์ ด้านอาหารของยูเนสโก	๖๐
๑๗. ช่องทางงานประชาสัมพันธ์	๖๐
๑๘. คณะผู้จัดทำ	๖๑

ส่วนที่ ๑

สภาพทั่วไป

๑. สำนักงานพระพุทธศาสนาแห่งชาติ

ประวัติสำนักงานพระพุทธศาสนาแห่งชาติ

พระพุทธศาสนาเป็นศาสนาประจำชาติไทย ด้วยคนไทยส่วนใหญ่ได้เคารพนับถือพระพุทธศาสนา เป็นสภะแห่งชีวิต สืบต่อกันมาเป็นเวลาช้านาน นับแต่โบราณกาลจวบจนปัจจุบันที่ชาติไทยเรามีความมั่นคง ดำรงเอกราช มีอธิปไตยเป็นอิสระเสรีอยู่ได้ตราบเท่าทุกวันนี้ ก็ด้วยคนในชาติยึดมั่นอยู่ในสามัคคีตามหลักธรรมทางพระพุทธศาสนา ขนบธรรมเนียม จารีตประเพณีอันดีงาม ซึ่งเป็นปัจจัยเสริมสร้างสามัคคีธรรมระหว่างคนในชาติ ส่วนใหญ่มีพื้นฐานมาจากพระพุทธศาสนา ดังนั้น หลักธรรมคำสั่งสอนทางศาสนาจึงมีบทบาทสำคัญยิ่งต่อการพัฒนาและความมั่นคงของประเทศชาติ

การบริหารกิจการพระศาสนานั้น เป็นหน้าที่ของคณะสงฆ์ตามพุทธบัญญัติ แต่เนื่องจากอาณาจักรและศาสนจักรต้องประสานกันเพื่อความมั่นคงของประเทศชาติ รัฐบาลในฐานะผู้รับสนองพระราชมารของพระมหากษัตริย์ จึงเข้าไปมีส่วนร่วมในการดำเนินงานกิจการทางศาสนาตามประวัติและพัฒนาการโดยลำดับดังนี้

- สมัยกรุงสุโขทัยและกรุงศรีอยุธยา มีราชบัณฑิต และ ฆราวาสสังฆการี รับมอบหมายภารกิจด้านการศาสนา
- ต้นกรุงรัตนโกสินทร์ มีหน่วยงานรับผิดชอบ ๓ หน่วยงานคือ กรมธรรมการ กรมสังฆการี และกรมราชบัณฑิต

พ.ศ. ๒๔๓๐ พระบาทสมเด็จพระจุลจอมเกล้าเจ้าอยู่หัว รัชกาลที่ ๕ ทรงพระกรุณาโปรดเกล้าฯ ให้ตั้งกรมศึกษาธิการ ขึ้นดูแลโรงเรียนต่างๆ ในขณะนั้น

พ.ศ. ๒๔๓๕ รวมกรมธรรมการ กรมสังฆการี กรมพยาบาล กรมพิพิธภัณฑสถาน และกรมศึกษาธิการ เป็นกระทรวงธรรมการ

พ.ศ. ๒๔๔๑ “ประกาศจัดการเล่าเรียนในหัวเมือง” ให้ราษฎรมีความรับผิดชอบ และให้รู้จักการประกอบอาชีพในทางสุจริต โดยให้พระภิกษุสงฆ์เป็นผู้สั่งสอนอบรม (พ.ศ. ๒๔๔๒ กระทรวงมหาดไทยได้โอนหน้าที่การอุดหนุนการศึกษา ให้กระทรวงธรรมการตามเดิม)

พ.ศ. ๒๔๔๕ ประกาศใช้ “พระราชบัญญัติลักษณะปกครองคณะสงฆ์ ร.ศ. ๑๒๑” ซึ่งมีบัญญัติให้พระสงฆ์ทุกระดับ มีหน้าที่บำรุงการศึกษาในวัดอีกด้วย

พ.ศ. ๒๔๕๙ พระบาทสมเด็จพระมงกุฎเกล้าเจ้าอยู่หัว รัชกาลที่ ๖ ได้มีการปรับปรุงตำแหน่งหน้าที่ในกระทรวงธรรมการ ให้เหมาะสมยิ่งขึ้น โดยมีกองบัญชาการและแบ่งกรมใหญ่มีหัวหน้าเป็นอธิบดี ๒ กรม คือ กรมธรรมการ และ กรมศึกษาธิการ และใน ๒ กรมดังกล่าว ก็มีกรมเล็กๆ ซึ่งหัวหน้ามีตำแหน่งเป็นเจ้ากรม อยู่ในสังกัด คือ กรมสังฆการี กรมพระอาราม กองอธิกรณ์ ขึ้นอยู่กับกรมธรรมการ ส่วนกรมราชบัณฑิต กรมวิสามัญศึกษา กรมสามัญศึกษา ขึ้นกับกรมศึกษาธิการ

พ.ศ. ๒๔๖๒ ได้มีการเปลี่ยนชื่อ กระทรวงธรรมการ เป็น กระทรวงศึกษาธิการ และโปรดให้ย้ายกรมธรรมการ ไปรวมอยู่ในพระราชสำนักตามประเพณีเดิม ซึ่งรวมกรมสังฆการีอยู่ด้วยกันไปสังกัดอยู่ในกระทรวงธรรมการ ทั้งนี้ “โดยที่ทรงพระราชดำริว่า การศึกษาไม่ควรจะแยกจากวัด”

พ.ศ. ๒๔๖๙ เปลี่ยนชื่อเป็น กระทรวงธรรมการ อีกครั้งหนึ่ง และย้ายกรมธรรมการ ซึ่งรวมกรมสังฆการีอยู่ด้วยกันไปสังกัดอยู่ในกระทรวงธรรมการ ทั้งนี้ “โดยที่ทรงพระราชดำริว่า การศึกษาไม่ควรจะแยกจากวัด”

พ.ศ. ๒๔๗๔ มีการเปลี่ยนแปลงราชการในกระทรวงธรรมการและกรมสังฆการีเข้าด้วยเช่นเดิม กรมธรรมการยังคงสังกัดอยู่ในกระทรวงธรรมการเรื่อยมา แม้ภายหลังสมัยเปลี่ยนแปลงการปกครอง

พ.ศ. ๒๔๘๔ ได้มีประกาศพระราชบัญญัติปรับปรุงกระทรวง ทบวง กรม เปลี่ยนชื่อ กระทรวงธรรมการ เป็น กระทรวงศึกษาธิการ และเปลี่ยนชื่อ กรมธรรมการ เป็น กรมการศาสนา

พ.ศ. ๒๕๔๕ ในวันที่ ๓ ตุลาคม ๒๕๔๕ ได้มีการแบ่งส่วนราชการกรมการศาสนาเดิม ออกเป็น ๒ หน่วยงาน คือ กรมการศาสนา สังกัดกระทรวงวัฒนธรรม และสำนักงานพระพุทธศาสนาแห่งชาติ เป็นหน่วยงานที่ขึ้นตรงต่อ นายกรัฐมนตรี ดังปรากฏอยู่ทุกวันนี้

ตราสำนักงานพระพุทธศาสนาแห่งชาติ



ตรานี้ใช้ธรรมจักรบนฐานดอกบัว เรียกว่า "ไตรรัตนจักร" (กงล้อ คือ พระรัตนตรัย) เป็นสัญลักษณ์แทน พระรัตนตรัย คือ

(๑) ดอกบัวแทนพระพุทธเจ้า ดังพระบาลีในเถรคาถาว่า "พระพุทธเจ้าทรงอุบัติขึ้นในโลก แต่ไม่ติดในโลกีย์วิสัย ดุจดอกบัวเกิดในน้ำแต่ไม่เปียกน้ำ (ขุ.เถร. ๒๖/๓๘๘)

(๒) ดอกบัวแทนพระอริยสงฆ์ ดังพุทธวจนะในธรรมบทว่า "ดอกบัวเกิดที่กองขยะที่เขาทิ้งไว้ข้างทางใหญ่ มีกลิ่นหอมรื่นรมย์ใจฉันท่ามกลางมหาชนผู้โง่เขลา เป็นดุจสิ่งปฏิกุศล พระสาวกของพระสัมมาสัมพุทธเจ้า ย่อมรุ่งโรจน์ด้วยปัญญาฉนั้น" (ขุ.ธ. ๒๕-๕๙)

(๓) ดอกบัวมี ๗ กลีบ เป็นสัญลักษณ์แทนดอกบัว ๗ ดอก ที่เกิดขึ้นรองรับพระบาทของเจ้าชายสิทธัตถะ เมื่อคราวประสูติ หรือสัญลักษณ์แทนโพชฌงค์ ๗

(๔) ธรรมจักร เป็นสัญลักษณ์แทนพระธรรม คือ อริยสัจสี่ อันเป็นแก่นของพระพุทธศาสนา ที่ทรงแสดงในวันเพ็ญเดือน ๘ วันที่พระรัตนตรัยครบสมบูรณ์

(๕) ชื่อธรรมจักร ๑๒ ชื่อ เป็นสัญลักษณ์แทนการรู้แจ้งอริยสัจแต่ละข้อด้วยญาณ ทั้ง ๓ (สัจญาณ, กิจจญาณ, และกตญาณ) (๓x๔ = ๑๒)

(๖) พระบาลีในธัมมจักกัปปวัตตนสูตรว่า ธมมจักกั ปวัตตติ อปปฏิวัตติย = กงล้อคือพระธรรมอันพระสัมมาสัมพุทธเจ้าทรงหมุนไปแล้ว ไม่มีใครหมุนกลับได้ (ศ. พิเศษเสฐียรพงษ์ วรรณปก ราชบัณฑิต ๒๙ ตุลาคม ๒๕๔๕)

ผู้บริหารสำนักงานพระพุทธศาสนาแห่งชาติ



นายสิปปंबर แก้วงาม
ผู้อำนวยการสำนักงานพระพุทธศาสนาแห่งชาติ



นายอินทพร จันเอี่ยม
รองผู้อำนวยการ
สำนักงานพระพุทธศาสนา
แห่งชาติ ๑



นางสาวชุตินญา แก้วมณี
รองผู้อำนวยการ
สำนักงานพระพุทธศาสนา
แห่งชาติ ๒



นางกนิคนันต์ ล้อสีทอง
รองผู้อำนวยการ
สำนักงานพระพุทธศาสนา
แห่งชาติ ๓



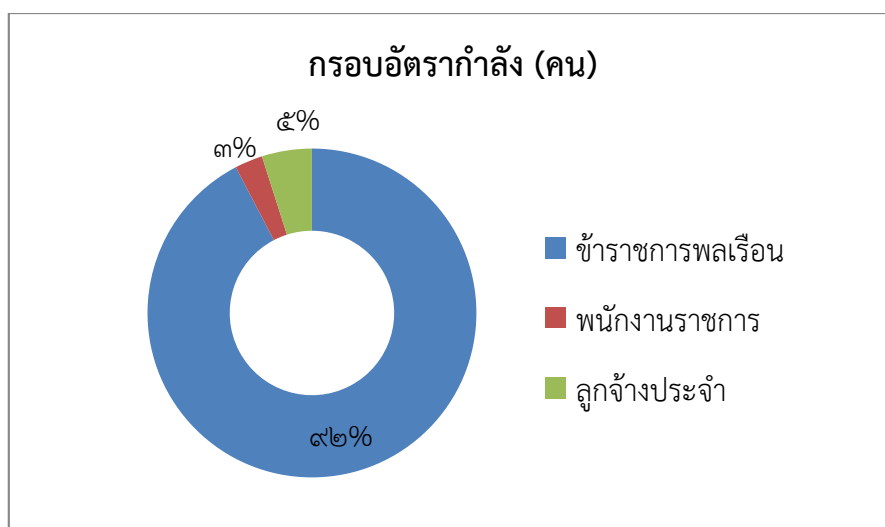
ทำเนียบผู้อำนวยการ ส่วนกลาง



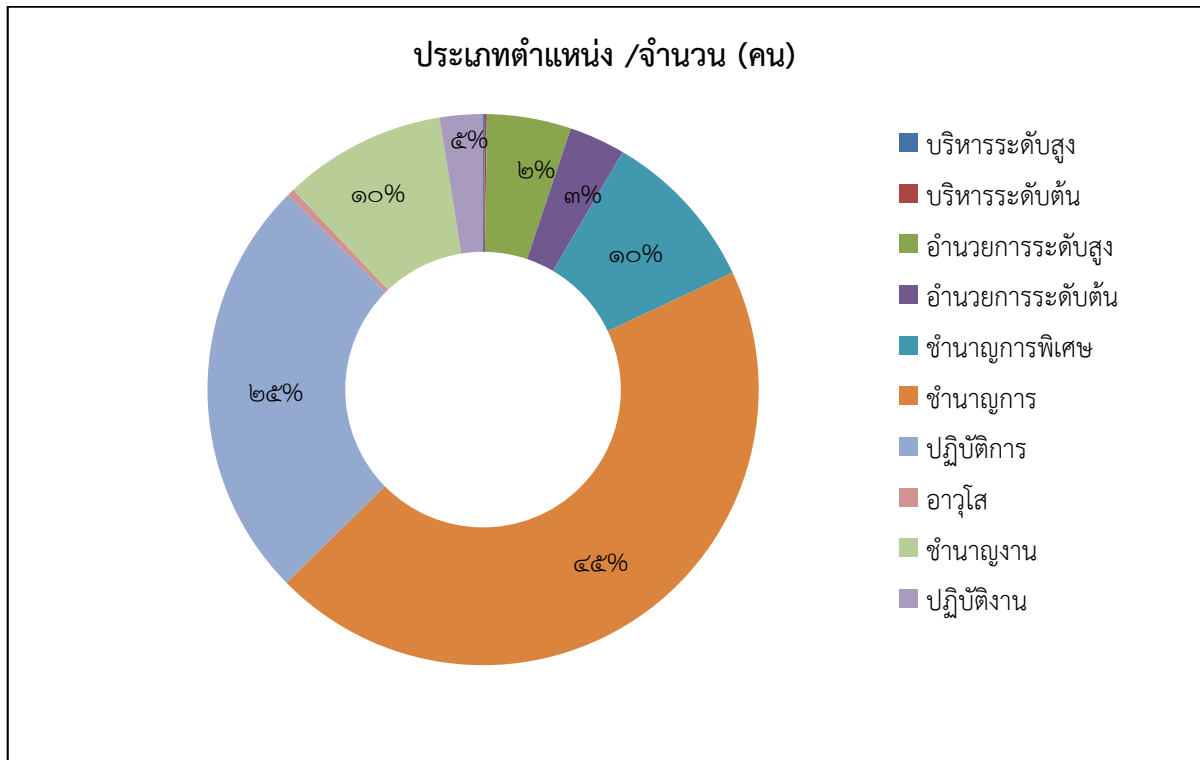
ทำเนียบผู้อำนวยการ ส่วนภูมิภาค

โครงสร้างส่วนราชการ/กรอบอัตรากำลัง

ที่	ประเภทบุคลากร	กรอบอัตรากำลัง (คน)
๑	ข้าราชการพลเรือน	๙๗๖
๒	พนักงานราชการ	๒๙
๓	ลูกจ้างประจำ	๕๒
	รวม	๑,๐๕๗



ที่	ระดับตำแหน่ง	ประเภทตำแหน่ง/จำนวน				รวม (คน)
		บริหาร	อำนวยการ	วิชาการ	ทั่วไป	
๑	บริหารระดับสูง	๑				๑
๒	บริหารระดับต้น	๑				๑
๓	อำนวยการระดับสูง		๔๕			๔๕
๔	อำนวยการระดับต้น		๓๐			๓๐
๕	ชำนาญการพิเศษ			๘๗		๘๗
๖	ชำนาญการ			๔๐๖		๔๐๖
๗	ปฏิบัติการ			๒๒๖		๒๒๖
๘	อาวุโส				๔	๔
๙	ชำนาญงาน				๘๗	๘๗
๑๐	ปฏิบัติงาน				๒๓	๒๓
	รวม	๒	๗๕	๗๑๙	๑๑๔	๙๑๐



***ข้อมูล ณ วันที่ ๓๐ กันยายน ๒๕๖๓

สถานที่ติดต่อ

สำนักงานพระพุทธศาสนาแห่งชาติ เลขที่ ๒๕/๒๕ อาคารหลวงพ่อดาวกน้ำ
ถนนพุทธมณฑลสาย ๔ ตำบลศาลายา อำเภอพุทธมณฑล จังหวัดนครปฐม ๗๓๑๗๐
เบอร์โทรศัพท์กลาง ๐๒ ๔๔๑ ๗๙๙๙



ที่ตั้ง

อาคารหลวงพ่อดาวกน้ำ
เลขที่ 25/25 ถนนพุทธ
มณฑลสาย 4 ตำบลศาลายา
อำเภอพุทธมณฑล จังหวัด
นครปฐม 73170



โทรศัพท์/อินสตา

โทรศัพท์ 02-441-7999
โทรสาร 02-441-7924



อีเมล

กลุ่มเทคโนโลยีสารสนเทศ:
bitc@onab.go.th
กลุ่มรับเรื่องราวร้องทุกข์และ
ประสานราชการ:
cc@onab.go.th
กลุ่มป้องกันและปราบปราม
การทุจริตและประพฤติมิชอบ:
atc@onab.go.th



Social



สำนักงานพระพุทธศาสนาแห่งชาติ			
ที่	หน่วยงาน	โทรศัพท์	โทรสาร
1	หน้าห้องผู้อำนวยการสำนักงานพระพุทธศาสนาแห่งชาติ	0 2441 7900-2	0 2441 7902
2	หน้าห้องรองผู้อำนวยการสำนักงานพระพุทธศาสนาแห่งชาติ 1	0 2441 7903-4	0 2441 7904
3	หน้าห้องรองผู้อำนวยการสำนักงานพระพุทธศาสนาแห่งชาติ 2	0 2441 7908-9	0 2441 7909
4	หน้าห้องรองผู้อำนวยการสำนักงานพระพุทธศาสนาแห่งชาติ 3	0 2441 7905-6	0 2441 7906
5	ผู้ตรวจราชการสำนักงานพระพุทธศาสนาแห่งชาติ 1	0 2441 7910	
6	ผู้ตรวจราชการสำนักงานพระพุทธศาสนาแห่งชาติ 2	0 2441 7911	
7	ผู้ตรวจราชการสำนักงานพระพุทธศาสนาแห่งชาติ 3	0 2441 7912	
8	ผู้ตรวจราชการสำนักงานพระพุทธศาสนาแห่งชาติ 4	0 2441 7913	
9	งานช่วยอำนวยความสะดวกผู้ตรวจราชการ	0 2441 7915	0 2441 7914
กลุ่มรายงานขึ้นตรงกับผู้อำนวยการสำนักงานพระพุทธศาสนาแห่งชาติ			
10	กลุ่มตรวจสอบภายใน	0 2441 7917	0 2441 7917
11	กลุ่มพัฒนาระบบบริหาร	0 2441 7918	0 2441 7918
12	กลุ่มส่งเสริมคุ้มครองจริยธรรม	0 2441 7919	0 2441 7919
13	กลุ่มป้องกันและปราบปรามการทุจริตและประพฤติมิชอบ	0 2441 7920	0 2441 7920
สำนักงานเลขานุการกรม			
14	หน้าห้องเลขานุการกรม	0 2441 7922-3	0 2441 7923
15	ฝ่ายบริหารทั่วไป	0 2441 7925	0 2441 7924
16	กลุ่มบริหารทรัพยากรบุคคล	0 2441 7926-7	0 2441 7927
17	กลุ่มงานวินัย	0 2441 7921	0 24417921
18	กลุ่มบริหารการเงิน บัญชี และงบประมาณ	0 2441 7928-30	0 2441 7931
19	กลุ่มยุทธศาสตร์และแผนงาน	0 2441 7932-3	0 2441 7932
20	กลุ่มนิติการ	0 2441 7934-5	0 2441 7935

สำนักงานเลขานุการกรม (ต่อ)			
21	กลุ่มรับเรื่องราวร้องทุกข์และประสานราชการ	0 2441 7936-7	0 2441 7937
22	กลุ่มประชาสัมพันธ์และเผยแพร่	0 2441 7938-9	0 2441 7939
23	กลุ่มเทคโนโลยีสารสนเทศ	0 2441 7940	0 2441 7941
24	ฝ่ายพัสดุและยานพาหนะ	0 2441 7942-4	0 2441 7944-5
25	หมวดยานพาหนะ	0 2441 7946	
กองพุทธศาสนศึกษา			
26	หน้าห้อง ฝ่ายบริหารทั่วไป	0 2441 7949	0 2441 7949
27	กลุ่มการศึกษาพระปริยัติธรรม แผนกสามัญศึกษา	0 2441 7950	0 2441 7950
28	กลุ่มการศึกษาพระปริยัติธรรม แผนกธรรม-บาลี	0 2441 7951	0 2441 7951
กองพุทธศาสนสถาน			
29	หน้าห้อง ฝ่ายบริหารทั่วไป	0 2441 7954	0 2441 7953
30	กลุ่มศาสนสถานและควบคุมทะเบียนวัด	0 2441 7955-6	
31	กลุ่มบูรณะพัฒนาวัดและศาสนสงเคราะห์	0 2441 7957	0 2441 7957
32	ฝ่ายออกแบบและก่อสร้าง	0 2441 7958	0 2441 7958
33	ฝ่ายสำรวจและรังวัดที่ดิน	0 2441 7959	0 2441 7959
สำนักงานพุทธมณฑล			
34	หน้าห้องผู้อำนวยการสำนักงานพุทธมณฑล	0 2441 7961-2	0 2441 7962
35	ฝ่ายบริหารทั่วไป	0 2441 7963	0 2441 7963
36	กลุ่มช่วยอำนวยความสะดวก	0 2441 7964	
37	กลุ่มกิจกรรมและการเรียนรู้	0 2441 7965-6	0 2441 7966
38	ฝ่ายอุทยาน	0 2441 7967-8	
39	ฝ่ายอาคารสถานที่	0 2441 7969	0 2441 7969
40	กลุ่มรักษาความปลอดภัย	0 2441 7970	

สำนักงานศาสนสมบัติ			
41	หน้าห้อง	0 2441 7980	
42	ฝ่ายบริหารทั่วไป	0 2441 7981	0 2441 7981
43	กลุ่มจัดการศาสนสมบัติส่วนกลางและวัดร้าง	0 2441 7982	0 2441 7982
44	กลุ่มจัดการศาสนสมบัติส่วนภูมิภาค	0 2441 7983	0 2441 7983
45	กลุ่มทะเบียนและสัญญา	0 2441 7984	0 2441 7984
46	กลุ่มกองทุนศาสนสมบัติ (ชั้น 1)	0 2441 7985	0 2441 7985
47	กลุ่มกองทุนศาสนสมบัติ (ชั้น 3)	0 2441 7986	
48	กลุ่มงานเลขานุการคณะกรรมการพิจารณาางงบประมาณ ศาสนสมบัติกลางประจำ	0 2441 7979	
สำนักเลขาธิการมหาเถรสมาคม			
49	หน้าห้อง ฝ่ายบริหารทั่วไป	0 2441 7988	0 2441 7988
50	กลุ่มงานมหาเถรสมาคม	0 2441 7989	
51	กลุ่มงานในสมเด็จพระสังฆราช	0 2441 7990	
52	กลุ่มกิจการคณะสงฆ์	0 2441 7998	0 2441 7998
53	กลุ่มคุ้มครองพระพุทธศาสนา	0 2441 7992	0 2441 7992
54	สถาบันพระสังฆาธิการ	0 3228 2260-1	
กองส่งเสริมงานเผยแผ่พระพุทธศาสนา			
55	หน้าห้อง ฝ่ายบริหารทั่วไป	0 2441 7994	
56	กลุ่มเผยแผ่พระพุทธศาสนา	0 2441 7995-6	0 2441 7995-
57	กลุ่มวิเทศสัมพันธ์และวิชาการพระพุทธศาสนา	0 2441 7997	0 2441 7997

ที่มา : กลุ่มเทคโนโลยีสารสนเทศ สำนักงานเลขานุการกรม
ข้อมูล ณ วันที่ 30 ธันวาคม 2563

สถานที่ติดต่อสำนักงานพระพุทธศาสนาประจำจังหวัด



๒. จังหวัดเพชรบุรี

จังหวัดเพชรบุรี ตั้งอยู่ทางทิศตะวันตกเฉียงใต้ของกรุงเทพมหานคร เป็นเมืองด่านสำคัญระหว่างภาคกลางและภาคใต้ มีชื่อเสียงในฐานะเป็นแหล่งผลิตน้ำตาล เนื่องจากมีต้นตาลหนาแน่น และยังเป็นเมืองท่องเที่ยวที่สำคัญเพชรบุรีมีแหล่งท่องเที่ยวที่มีชื่อเสียงมากมายและหลากหลาย มีพื้นที่ประมาณ ๖,๒๒๕,๑๓๘ ตารางกิโลเมตร หรือประมาณ ๓,๘๙๐,๗๑๑ ไร่ มีพื้นที่ใหญ่เป็นอันดับ ๓๖ ของประเทศไทย โดยมีส่วนที่กว้างที่สุดในแนวทิศตะวันออก-ตะวันตก เป็นระยะทาง ๑๐๓ กิโลเมตร และส่วนที่ยาวที่สุดในแนวทิศเหนือ-ใต้ เป็นระยะทาง ๘๐ กิโลเมตร ลักษณะภูมิประเทศของเพชรบุรี แบ่งเป็น ๓ เขต คือ เขตภูเขาและที่ราบสูงทางทิศตะวันตก เป็นเทือกเขาทอดยาวจากเหนือลงใต้ เป็นต้นกำเนิดของแม่น้ำเพชรบุรี และแม่น้ำปราณบุรี เขตราบลุ่มแม่น้ำบริเวณตอนกลางของจังหวัด เป็นบริเวณที่อุดมสมบูรณ์ที่สุด และเป็นเขตเกษตรกรรมที่สำคัญของจังหวัด เพราะมีแม่น้ำไหลผ่าน มีเขื่อนแก่งกระจานและเขื่อนเพชร และเขตที่ราบชายฝั่งทะเลทางด้านทิศตะวันออกพื้นที่ติดชายฝั่งทะเลอ่าวไทย ความยาวรวมประมาณ ๘๐ กิโลเมตร ตั้งแต่อำเภอบ้านแหลม อำเภอเมืองเพชรบุรี และอำเภอยายาย อำเภอชะอำ ซึ่งอุดมไปด้วยป่าโกงกางและชายหาดที่สวยงามเป็นแหล่งเศรษฐกิจที่สำคัญของจังหวัดทั้งในด้านการประมงและการท่องเที่ยว

อาณาเขตติดต่อกับ

ทิศเหนือ	ติดต่อกับ	จังหวัดราชบุรี	จังหวัดสมุทรสงคราม
ทิศตะวันออก	ติดต่อกับ	ทะเลอ่าวไทย	
ทิศใต้	ติดต่อกับ	จังหวัดประจวบคีรีขันธ์	
ทิศตะวันตก	ติดต่อกับ	ประเทศเมียนมาร์	

แม่น้ำสำคัญสามสาย คือ

๑. แม่น้ำเพชรบุรี มีความยาวตลอดสาย ๒๒๗ กิโลเมตร
๒. แม่น้ำบางกลอย มีความยาวตลอดสาย ๔๔ กิโลเมตร
๓. แม่น้ำบางตะบูน มีความยาวตลอด ๑๘ กิโลเมตร

การปกครอง จังหวัดเพชรบุรีแบ่งการปกครองออกเป็น

๑. อำเภอ ๘ อำเภอ คือ

- อำเภอเมืองเพชรบุรี
- อำเภอเขาย้อย
- อำเภอหนองหญ้าปล้อง
- อำเภอบ้านลาด
- อำเภอท่ายาง
- อำเภอแก่งกระจาน
- อำเภอชะอำ
- อำเภอบ้านแหลม

๒. ตำบล ๙๓ ตำบล
๓. หมู่บ้าน ๖๙๘ หมู่บ้าน ๔๒ ชุมชน
๔. องค์การบริหารส่วนจังหวัด ๑ แห่ง
๕. เทศบาลเมือง ๒ แห่ง
๖. เทศบาลตำบล ๑๓ แห่ง
๗. องค์การบริหารส่วนตำบล ๖๙ แห่ง

ครัวเรือน จำนวน ๑๖๗,๖๔๓ ครัวเรือน

ประชากร จำนวน ๔๘๕,๑๙๑ คน

ชาย จำนวน ๒๓๔,๙๖๕ คน

หญิง จำนวน ๒๕๐,๒๒๖ คน



ตราประจำจังหวัดเพชรบุรี



รูปเขาวัง ผืนนา และต้นตาลโตนด

เขาวัง หมายถึง เขาวังที่ตั้งของพระนครคีรี ซึ่งรัชกาลที่ ๔ ทรงสร้างและพระเจดีย์พระธาตุจอมเพชร นับเป็นเจดีย์คู่บ้านคู่เมือง

ผืนนา หมายถึง เมืองเกษตรกรรมและความอุดมสมบูรณ์

ต้นตาลโตนด หมายถึง ต้นไม้สัญลักษณ์ของจังหวัด

จังหวัดเพชรบุรี ใช้อักษรย่อว่า "พบ"

ธงประจำจังหวัดเพชรบุรี



คำขวัญจังหวัดเพชรบุรี

“เขาวังคู่บ้าน ขนมหวาน เมืองพระ เลิศล้ำศิลปะ แดนธรรมะ ทะเลงาม”



Phetchaburi
City of Gastronomy



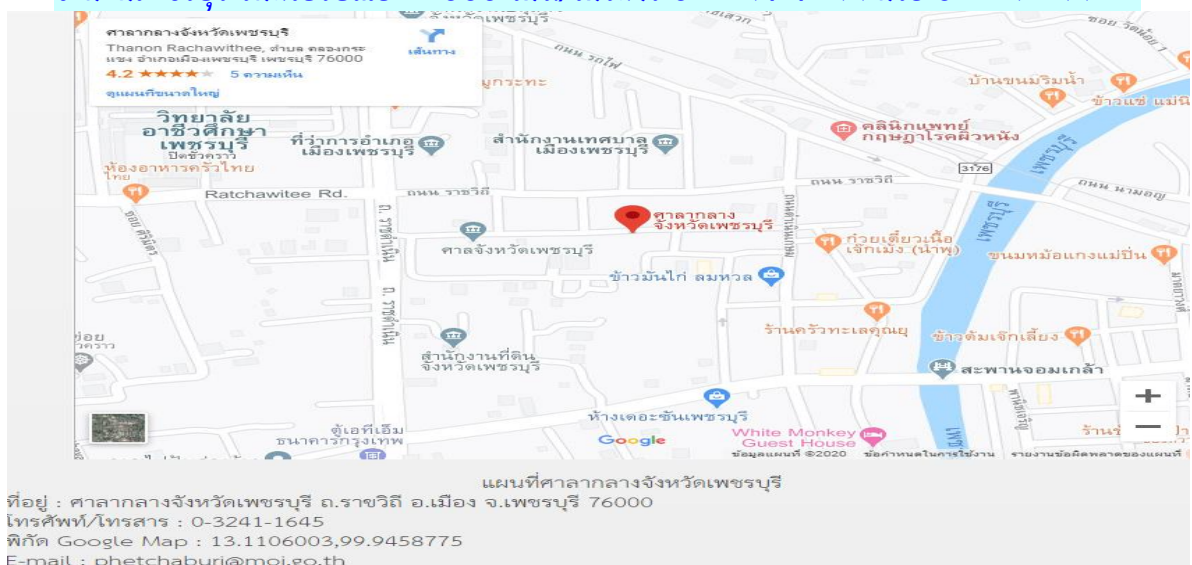
ต้นไม้ประจำจังหวัด



- ชื่อพันธุ์ไม้ ต้นหว่า
- ชื่อสามัญ Jambolan Plum, Java Plum, Black Poum, Black Plum
- ชื่อวิทยาศาสตร์ Syzygium cumini (Linn.) Skeets
- วงศ์ MYRTACEAE
- ชื่ออื่น ห่าซี่แพะ (เชียงใหม่)
- ลักษณะทั่วไป ต้นหว่าเป็นไม้ยืนต้นสูง ๑๐-๒๕ เมตร ใบเป็นใบเดี่ยวออกตรงข้าม แผ่นใบรูปรีหรือรูปไข่กลับ ปลายใบแหลม โคนใบมน ดอกสีขาว ออกเป็นช่อตามง่ามใบ เกสรยาวเป็นพู่ ผลเป็นผลสดรูปรี
- ขยายพันธุ์ โดยการเพาะเมล็ด
- สภาพที่เหมาะสม สภาพดินร่วนที่อุดมสมบูรณ์
- ถิ่นกำเนิด เอเชียเขตร้อน จากอินเดียถึงมาเลเซีย

สถานที่ติดต่อ

สำนักงานจังหวัดเพชรบุรี ตั้งอยู่ที่ ศาลากลางจังหวัดเพชรบุรี ชั้น ๑ ถนนราชวิถี อำเภอเมือง จังหวัดเพชรบุรี รหัสไปรษณีย์ ๗๖๐๐๐ โทร./โทรสาร ๐-๓๒๔๑-๑๖๔๕ หรือ ๐-๓๒๔๒-๕๕๗๓



ผู้บริหารจังหวัดเพชรบุรี



ชื่อ : นายณัฐวุฒิ เพ็ชรพรหมศร
 ตำแหน่ง : ผู้ว่าราชการจังหวัดเพชรบุรี
 โทรศัพท์ : ๐๓๒ - ๔๒๕๓๗๓
 สถานที่ทำงาน : ศาลากลางจังหวัดเพชรบุรี
 E-mail : governor.phetchaburi@gmail.com



ชื่อ : นางวันเพ็ญ มังศรี
 ตำแหน่ง : รองผู้ว่าราชการจังหวัดเพชรบุรี
 โทรศัพท์ : ๐๓๒ - ๔๒๗๐๗๐
 สถานที่ทำงาน : ศาลากลางจังหวัดเพชรบุรี
 E-mail : vicegovernor.phetchaburi1@gmail.com



ชื่อ : นายธรรมบุญ ศรีวรรณะ
 ตำแหน่ง : รองผู้ว่าราชการจังหวัดเพชรบุรี
 โทรศัพท์ : ๐๓๒ - ๔๒๕๓๗๙
 สถานที่ทำงาน : ศาลากลางจังหวัดเพชรบุรี
 E-mail : vicegovernor.phetchaburi2@gmail.com



ชื่อ : นายสมชัย เลิศประสิทธิพันธ์
 ตำแหน่ง : รองผู้ว่าราชการจังหวัดเพชรบุรี
 โทรศัพท์ : ๐๓๒ - ๗๐๖๑๓๓
 สถานที่ทำงาน : ศาลากลางจังหวัดเพชรบุรี
 E-mail : vicegovernor.phetchaburi3@gmail.com

๓. สำนักงานพระพุทธศาสนาจังหวัดเพชรบุรี

ประวัติ

เมื่อปี พ.ศ. ๒๕๔๕ การปฏิรูประบบราชการ ตามนโยบายสำคัญของรัฐบาล ส่งผลให้มีการประกาศ บังคับใช้พระราชบัญญัติปรับปรุงกระทรวง ทบวง กรม พ.ศ. ๒๕๔๕ และกฎกระทรวงแบ่งส่วนราชการ สำนักงานพระพุทธศาสนาแห่งชาติ พ.ศ. ๒๕๔๕ ซึ่งกำหนดให้มีสำนักงานพระพุทธศาสนาแห่งชาติเป็นส่วน ราชการไม่สังกัดสำนักนายกรัฐมนตรี กระทรวง หรือทบวง มีภารกิจเกี่ยวกับการดำเนินงาน สนองงานคณะ สงฆ์และรัฐ โดยการทำนุ บำรุง ส่งเสริมกิจการพระพุทธศาสนา ให้การอุปถัมภ์ ค้ำครอง และส่งเสริมงาน พระพุทธศาสนา ดูแล รักษา จัดการศาสนสมบัติ พัฒนาพุทธมณฑลให้เป็นศูนย์กลางทางพระพุทธศาสนา รวมทั้งให้การสนับสนุนส่งเสริมพัฒนาบุคลากรทางศาสนา

ต่อมาได้มีการยกเลิกกฎกระทรวงแบ่งส่วนราชการสำนักงานพระพุทธศาสนาแห่งชาติ พ.ศ. ๒๕๔๕ และประกาศใช้กฎกระทรวงแบ่งส่วนราชการสำนักงานพระพุทธศาสนาแห่งชาติ พ.ศ. ๒๕๔๙ เหตุผลในการ ประกาศใช้กฎกระทรวงฉบับนี้ คือ โดยที่สมควรจัดตั้งสำนักงานพระพุทธศาสนาจังหวัด เป็นราชการบริหาร ส่วนภูมิภาคขึ้นในสำนักงานพระพุทธศาสนาแห่งชาติ สำนักงานพระพุทธศาสนาจังหวัดเพชรบุรีเป็นหน่วยงาน สังกัดสำนักงานพระพุทธศาสนาแห่งชาติ มีฐานะเทียบเท่ากอง ปฏิบัติหน้าที่ในส่วนภูมิภาค ตามการแบ่งเขต การปกครองส่วนภูมิภาคของกระทรวงมหาดไทย รวม ๗๖ จังหวัด ยกเว้นกรุงเทพมหานคร ขึ้นตรงอยู่ใน บังคับบัญชาของผู้บัญชาการสำนักงานพระพุทธศาสนาแห่งชาติ โดยมีนายบวร จันทรวงศ์ ดำรงตำแหน่ง ผู้บัญชาการสำนักงานพระพุทธศาสนาจังหวัดเพชรบุรี คนแรก ตั้งแต่วันที่ ๑๗ มีนาคม พ.ศ. ๒๕๔๗ ปัจจุบัน สำนักงานตั้งอยู่ โรงเรียนวัดดอนไก่เตี้ย(เดิม) ถนนดำเนินเกษม ตำบลคลองกระแชง อำเภอเมืองเพชรบุรี จังหวัดเพชรบุรี

คณะสงฆ์จังหวัดเพชรบุรี



พระเทพสิทธิวิมล (ละเอียด สุหนฺโต)
เจ้าคณะภาค ๑๕
เจ้าอาวาส วัดคลองวาฬ พระอารามหลวง



พระวชิรธรรมคณี
(ฟ่อง สุวีโร ป.ธ.๕)
เจ้าคณะจังหวัดเพชรบุรี
เจ้าอาวาสวัดหนองจอก



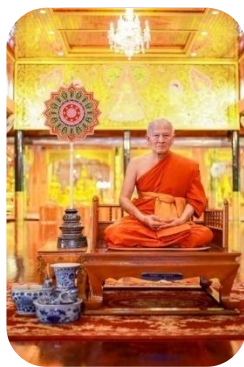
พระครูวินิจสมณการ
(บุญเสริม อินทโชโต)
เจ้าคณะจังหวัดเพชรบุรี (ธ)
เจ้าอาวาสวัดสหธรรมิการาม



พระพิพิธพัชรโรตม
(อานวย อินทวณฺโณ)
รองเจ้าคณะจังหวัดเพชรบุรี
เจ้าอาวาสวัดพระรูป



พระครูวัชรสุวรรณาท
(ลูกซูป ธมฺมโชโต)
เจ้าคณะอำเภอเมืองเพชรบุรี



พระครูปิยวัชรคุณ
(เพื่อน ปิยธมฺโม)
เจ้าคณะอำเภอบ้านลาด



พระครูพิทักษ์วัชรกิจ
(หมื่น ถาวร)
เจ้าคณะอำเภอนองหญ้าปล้อง



พระครูวัชรชลธรรม
(ปัญญา เขมปญฺโญ)
เจ้าคณะอำเภอยายาง



พระครูพุทธรัตนภิบาล
(ชนะอิน รตนโชโต)
เจ้าคณะอำเภอบ้านแหลม



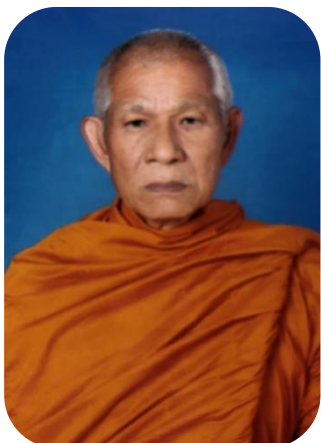
พระครูพิพัฒน์วัชรปัญญาวุฒิ
(สวัสดิ์ ปญฺญาวุฒิ)
เจ้าคณะอำเภอชะอำ



พระครูวิจักษ์วัชรธรรม
(ประจักษ์ ปจฺจกโข ป.บส)
เจ้าคณะอำเภอแก่งกระจาน



พระครูศรีวัชรารณ
(บุญช่วย ฉิตฺตปญฺโญ ป.ธ.๖)
เจ้าคณะอำเภอเขาย้อย



พระครูอุทัยบุญวัชร
(บุญยิ่ง จิราภิปุณฺโณ)
เจ้าคณะอำเภอเมืองเพชรบุรี
(ธรรมยุต)



พระครูอุดมธรรมปโชติ
เอกวิทย์ อีสสรโร
เจ้าคณะอำเภอแก่งกระจาน-หนองหญ้าปล้อง
(ธรรมยุต)



พระครูวัชรญาณโสภิต
(ระวิ สญาโณ)
เจ้าคณะอำเภอยาง่าง
(ธรรมยุต)



พระครูจิริพัฒนาทร
(เชน จิรธมฺโม)
เจ้าคณะอำเภอชะอำ-บ้านลาด
(ธรรมยุต)

โครงสร้างส่วนราชการ/กรอบอัตรากำลัง



นายปรานสุวีร์ อวาร่วมรัมย์
ผู้อำนวยการสำนักงานพระพุทธศาสนาจังหวัดเพชรบุรี

นางสาวดลนพร เนียมเงิน
นักวิชาการศาสนาชำนาญการ
ผู้อำนวยการกลุ่มส่งเสริมพระพุทธศาสนา
และกิจการพิเศษ

นายสุขพิชัย เชาวกุล
นักวิชาการศาสนาชำนาญการพิเศษ
ผู้อำนวยการกลุ่มอำนวยการและกิจการคณะสงฆ์



นายพิริยะ แจ่มจ้ำ
นักวิชาการศาสนาปฏิบัติการ

นายวชรสิน แก้วเสียง
นักวิชาการศาสนาชำนาญ

นางณัฐสรณ์ ข้าปรารงค์
นักวิชาการศาสนาชำนาญการ

นางสุภาพ บุญเลิศ
เจ้าพนักงานธุรการชำนาญ



นางสาวนงค์นุช พูลถิ่น
พนักงานทำความสะอาด

นางสาวขวัญนิดา บุญมี
นักวิชาการศาสนาปฏิบัติการ

นางกัณธิมา ข้าละม้าย
เจ้าพนักงานการเงินและบัญชีชำนาญงาน



นายธนะ มีอยู่
พนักงานขับรถยนต์

นายกิตติ ประดิษฐจิต
พนักงานรักษาความปลอดภัย

นางสาวนวลภา ข้าทวี
เจ้าพนักงานธุรการปฏิบัติงาน

นางสิรินทร ธีราวุฒิ
เจ้าหน้าที่จัดประชุมปฏิบัติการ

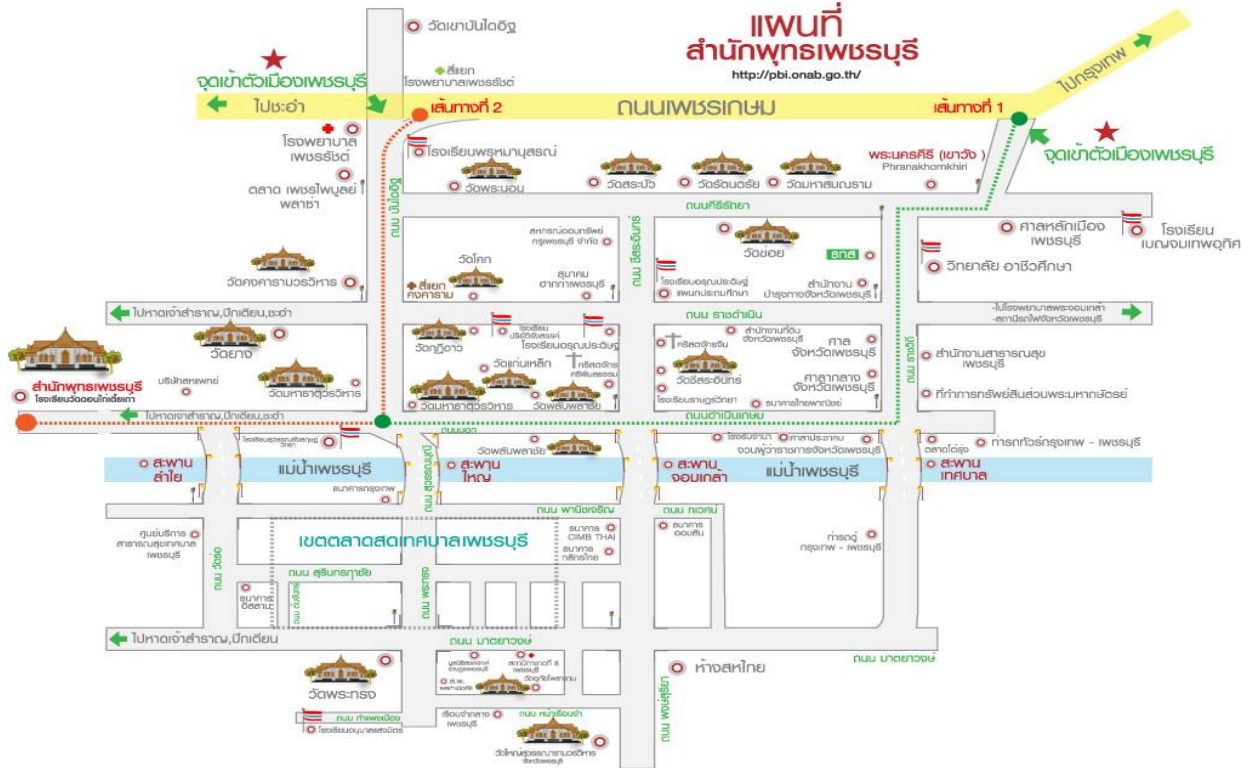
สถานที่ติดต่อ

สำนักงานพระพุทธศาสนาจังหวัดเพชรบุรี

โรงเรียนวัดดอนไก่เตี้ย(เดิม) ถนนดำเนินเกษม ตำบลคลองกระแชง

อำเภอเมืองเพชรบุรี จังหวัดเพชรบุรี ๗๖๐๐๐

โทรศัพท์ ๐๓๒-๔๐๐๗๓๗ โทรสาร ๐๓๒-๔๐๐๗๓๙



ทำเนียบผู้บริหาร

สำนักงานพระพุทธศาสนาจังหวัดเพชรบุรี

ลำดับ	ชื่อ-สกุล	ระยะเวลาที่ดำรงตำแหน่ง
๑	นายบวร จันทรวงศ์	๑๗ มี.ค. ๒๕๔๗ - ๓๐ ก.ย.๒๕๕๒
๒	นายสมนึก ดีหะสิงห์	๓๐ ก.ค. ๒๕๕๓ - ๔ ต.ค.๒๕๕๕
๓	นายสมบูรณ์ บุญเขตต์	๕ ต.ค.๒๕๕๕ - ๓๐ ก.ย.๒๕๕๖
๔	นายฉัตรบุรีวิชัย จินาพงศ์	๘ พ.ย.๒๕๕๖ - ๓๐ ก.ย.๒๕๕๗
๕	นายสนธยา เสนเอี่ยม	๑๑ พ.ย.๒๕๕๗ - ๑๔ ต.ค. ๒๕๕๘
๖	นายบุญเชิด กิตติธรากร	๔ ธ.ค. ๒๕๕๘ - ๓ ต.ค. ๒๕๕๙
๗	นายสาธิต เกียรติสุพิมล	๔ ต.ค. ๒๕๕๙ - ๓๐ ก.ย.๒๕๖๑
๘	นายจรัญ มาร์ติน	๕ ต.ค.๒๕๖๑ - ๑๘ พ.ค. ๒๕๖๓
๙	นายเพทาย สดทรงศิลป์	๒๙ มี.ย.๒๕๖๓ - ๑๓ พ.ย.๒๕๖๓
๑๐	นางพัชรินทร์ พัดทอง	๑๖ พ.ย.๒๕๖๓ - ๖ ส.ค. ๒๕๖๔
๑๑	นายปรานณสุวีร์ อวอรัมรัมย์	๙ ส.ค. ๒๕๖๔ - ปัจจุบัน

๔. ข้อมูลด้านศาสนา

ประชากรส่วนใหญ่ของจังหวัดเพชรบุรีนับถือศาสนาพุทธ รองลงมา คือ ศาสนาอิสลาม ศาสนาคริสต์ ตามลำดับ

๑. ข้อมูลศาสนสถานจังหวัดเพชรบุรี

ศาสนา	พระอารามหลวง (แห่ง)	วัดราษฎร์ (แห่ง)	วัดร้าง (แห่ง)
ศาสนาพุทธ	๔	๒๗๕	๖๙

๒. ข้อมูลวัด ที่พักสงฆ์ แยกตามอำเภอ

ที่	อำเภอ	จำนวนวัด		รวม	ที่พักสงฆ์		รวม
		มหานิกาย	ธรรมยุต		มหานิกาย	ธรรมยุต	
๑	แก่งกระจาน	๑๖	๔	๒๐	๕	๓	๘
๒	เขาย้อย	๓๐	๒	๓๒	๘	-	๘
๓	ชะอำ	๒๖	๕	๓๑	๑๑	๓	๑๔
๔	ท่ายาง	๓๑	๗	๓๘	๓	๒	๕
๕	บ้านลาด	๓๖	๒	๓๘	๑	๑	๒
๖	บ้านแหลม	๒๘	-	๒๘	-	๑	๑
๗	เมืองเพชรบุรี	๗๑	๔	๗๕	๑	๒	๓
๘	หนองหญ้าปล้อง	๑๕	๒	๑๗	๙	๒	๑๑
	รวม	๒๕๓	๒๖	๒๗๙	๓๘	๑๔	๕๒

วัด จำแนกเป็น

- มหานิกาย ๒๕๓ แห่ง
- ธรรมยุต ๒๖ แห่ง



ประวัติวัดในจังหวัดเพชรบุรี

๓. ข้อมูลพระภิกษุ-สามเณร แยกตามสังกัดเป็นรายอำเภอ

ที่	อำเภอ	ภิกษุ		รวม	สามเณร		รวม
		มหานิกาย	ธรรมยุต		มหานิกาย	ธรรมยุต	
๑	แก่งกระเจาน	๑๐๔	๓๓	๑๓๗	๑	๒	๓
๒	เขาย้อย	๒๐๘	๗	๒๑๕	-	-	-
๓	ชะอำ	๒๓๔	๒๕	๒๕๙	-	๕	๕
๔	ท่ายาง	๒๗๘	๗๑	๓๔๙	๒	๒๒	๒๔
๕	บ้านลาด	๒๗๖	๑๑	๒๘๗	๖	-	๖
๖	บ้านแหลม	๒๖๗	-	๒๖๗	๖	-	๖
๗	เมืองเพชรบุรี	๕๔๙	๓๑	๕๘๐	๑๕	๑	๑๖
๘	หนองหญ้าปล้อง	๗๒	๙	๘๑	-	-	-
	รวม	๑,๙๘๘	๑๘๗	๒,๑๗๕	๓๐	๓๐	๖๐

๔. จำนวนวัดร้าง แยกตามรายอำเภอ

ที่	อำเภอ	จำนวนวัด	จำนวนพื้นที่			จำนวนผู้เช่า
			ไร่	งาน	วา	
๑	แก่งกระเจาน	-	-	-	-	-
๒	เขาย้อย	๕	๒๖	-	๑	๓๑
๓	ชะอำ	๓	๒๑	-	-	๑
๔	ท่ายาง	๒	๙	-	๓๙	๕
๕	บ้านลาด	๗	๔๗	๑	-	๙
๖	บ้านแหลม	-	-	-	-	-
๗	เมืองเพชรบุรี	๕๒	๔๐๓	๑	๕๑.๔๐	๗๒๔
๘	หนองหญ้าปล้อง	-	-	-	-	-
	รวม	๖๙	๕๐๖	๒	๙๑.๔๐	๗๗๐

๕. ข้อมูลวัดที่มีโบราณสถาน โบราณวัตถุในจังหวัดเพชรบุรี โดยการควบคุมของกรมศิลปากร

ที่	ชื่อวัด	ที่ตั้งอำเภอ	ประเภท โบราณสถาน	ประเภทโบราณวัตถุ	หมายเหตุ
๑	มหาธาตุวรวิหาร	เมืองเพชรบุรี	/	/	
๒	อู่เจรีญธรรม	เมืองเพชรบุรี	/		
๓	กำแพงแลง	เมืองเพชรบุรี	/		
๔	ใหญ่สุวรรณารามวรวิหาร	เมืองเพชรบุรี	/	/	
๕	พระพุทธไสยาสน์	เมืองเพชรบุรี		/	
๖	บุญทวี	เมืองเพชรบุรี	/		
๗	โคก	เมืองเพชรบุรี	/		
๘	เกาะแก้วสุทธาราม	บ้านลาด	/		
๙	สระบัว	เมืองเพชรบุรี	/		
๑๐	มหาสมณารามราชวรวิหาร	เมืองเพชรบุรี	/		
๑๑	เพชรพลี	เมืองเพชรบุรี	/	/	
๑๒	พระพุทธบาทเขาลูกช้าง	เมืองเพชรบุรี	/		
๑๓	ไผ่ล้อม (ร้าง)	เมืองเพชรบุรี	/		
๑๔	กุฎี	เขาย้อย	/		
๑๕	ท่าคอย	ท่ายาง	/		
๑๖	ท่าไชยศิริ	บ้านลาด	/		
๑๗	พระทรง	เมืองเพชรบุรี	/		
๑๘	เกาะ	เมืองเพชรบุรี	/		
๒๐	หนองควง	เมืองเพชรบุรี	/		
๒๑	โรงเข้	บ้านลาด	/		
๒๒	ลาด	เมืองเพชรบุรี	/		
๒๓	ห้วยโรง	เขาย้อย	/		

๖. ข้อมูลวัดที่ขึ้นทะเบียนเป็นวัดที่จัดอุทยานการศึกษา วัดพัฒนาตัวอย่าง และวัดพัฒนาตัวอย่างที่มีผลงานดีเด่น

ที่	อำเภอ	อุทยานการศึกษา		วัดพัฒนาตัวอย่าง		วัดพัฒนาตัวอย่างที่มีผลงานดีเด่น	
		มหานิกาย	ธรรมยุต	มหานิกาย	ธรรมยุต	มหานิกาย	ธรรมยุต
๑	แก่งกระจาน	-	-	๑	-	-	-
๒	เขาย้อย	๑	-	๑	-	๑	-
๓	ชะอำ	-	-	๑	-	๑	๑
๔	ท่ายาง	๑	๑	๑	-	๖	๑
๕	บ้านลาด	-	-	๑	-	๓	-
๖	บ้านแหลม	-	-	๔	-	๑	-
๗	เมืองเพชรบุรี	๒	-	๔	๑	๙	-
๘	หนองหญ้าปล้อง	๑	-	๑	-	-	-
	รวม	๕	๑	๑๔	๑	๒๑	๒

อุทยานการศึกษาในวัด				
ที่	ประจำปี	วัด	ตำบล	อำเภอ
๑	๒๕๓๘	วัดเขาย้อย	เขาย้อย	เขาย้อย
๒	๒๕๔๒	วัดธรรมรังษี	หนองพลับ	เมืองเพชรบุรี
๓	๒๕๕๖	วัดพระรูป	ช่องสะแก	เมืองเพชรบุรี
๔	๒๕๖๑	วัดธรรมมาราม	ยางห้อย	ท่ายาง
๕	๒๕๖๔	วัดสหธรรมิการาม (ธ)	ท่ายาง	ท่ายาง
๖	๒๕๖๔	วัดลิ้นช้าง	ยางน้ำกลัดเหนือ	หนองหญ้าปล้อง

วัดพัฒนาตัวอย่าง				
ที่	ประจำปี	วัด	ตำบล	อำเภอ
๑	๒๕๑๑-๒๕๑๔	วัดมหาสมณาราม (ธ)	คลองกระแซง	เมืองเพชรบุรี
๒	๒๕๑๓-๒๕๑๗	วัดปากคลอง	บางครก	บ้านแหลม
๓	๒๕๑๖-๒๕๑๗	วัดกุฎี	บางเค็ม	เขาย้อย
๔	๒๕๒๘	วัดหนองหว่า	หนองขนาน	เมืองเพชรบุรี
๕	๒๕๓๒	วัดเวียงคอย	เวียงคอย	เมืองเพชรบุรี
๖	๒๕๓๒	วัดหนองหญ้าปล้อง	หนองหญ้าปล้อง	หนองหญ้าปล้อง
๗	๒๕๓๓	วัดโพธิ์ลอย	หนองกะปุ	บ้านลาด
๘	๒๕๓๔	วัดจันทราวาส	ท่าราบ	เมืองเพชรบุรี
๙	๒๕๓๕	วัดโพธิ์ทียมณี	บางจาน	เมืองเพชรบุรี
๑๐	๒๕๓๙	วัดแก่งกระจาน	แก่งกระจาน	แก่งกระจาน
๑๑	๒๕๔๐	วัดดอนผิงแดด	บางขุนไทร	บ้านแหลม
๑๒	๒๕๔๑	วัดโคมนาราม	บางแก้ว	บ้านแหลม
๑๓	๒๕๕๖	วัดต้นสน	บ้านแหลม	บ้านแหลม
๑๔	๒๕๖๓	วัดนายาง	นายาง	ชะอำ
๑๕	๒๕๖๔	วัดยางชุม	กลัดหลวง	ท่ายาง

วัดพัฒนาตัวอย่างที่มีผลงานดีเด่น				
ที่	ประจำปี	วัด	ตำบล	อำเภอ
๑	๒๕๑๖	วัดบรรพตาวาส (ธ)	ท่ายาง	ท่ายาง
๒	๒๕๒๐	วัดเนรัญชราราม (ธ)	ชะอำ	ชะอำ
๓	๒๕๒๓	วัดมหาธาตุวรวิหาร	คลองกระแซง	เมืองเพชรบุรี
๔	๒๕๒๔	วัดข่อย	คลองกระแซง	เมืองเพชรบุรี
๕	๒๕๒๔	วัดพระพุทธรบาทเขาลูกช้าง	ท่าไม้รวก	ท่ายาง
๖	๒๕๒๖	วัดเขาทะโมน	ท่าเสน	บ้านลาด
๗	๒๕๒๗	วัดเขาพระ	ทับคาง	เขาย้อย
๘	๒๕๒๘	วัดหนองหว่า	หนองขนาน	เมืองเพชรบุรี
๙	๒๕๓๑	ใหม่ประเสริฐ	บ้านลาด	บ้านลาด
๑๐	๒๕๓๒	วัดถ้ำแก้ว	คลองกระแซง	เมืองเพชรบุรี
๑๑	๒๕๓๔	วัดลักษณาราม	บ้านแหลม	บ้านแหลม
๑๒	๒๕๓๕	วัดจันทราวาส	ท่าราบ	เมืองเพชรบุรี
๑๓	๒๕๓๖	วัดนิคมวชิราราม	เขาใหญ่	ชะอำ
๑๔	๒๕๓๗	คังคารามวรวิหาร	คลองกระแซง	เมืองเพชรบุรี
๑๕	๒๕๓๘	วัดหนองไม้เหลือง	ดอนยาง	เมืองเพชรบุรี
๑๖	๒๕๓๙	บุญทวี (ถ้ำกลบ)	ธงไชย	เมืองเพชรบุรี
๑๗	๒๕๔๐	บันไดทอง	บ้านกุ่ม	เมืองเพชรบุรี
๑๘	๒๕๔๑	วัดลาดศรีพราราม	บ้านลาด	บ้านลาด
๑๙	๒๕๔๗	วัดเขื่อนเพชร	ท่าคอย	ท่ายาง
๒๐	๒๕๕๑	วัดหนองบัว	หนองจอก	ท่ายาง
๒๑	๒๕๕๒	วัดอรัญญาราม	มาบปลาเค้า	ท่ายาง
๒๒	๒๕๕๘	วัดท่าคอย	ท่าคอย	ท่ายาง
๒๓	๒๕๖๑	วัดหนองจอก	หนองจอก	ท่ายาง

๕. การเผยแพร่พระพุทธรศาสนา

๑. ข้อมูลบุคลากรทางศาสนาแยกตามภารกิจเป็นรายอำเภอ

ที่	อำเภอ	พระนักเทศน์	พระจริยานุเทศน์	พระธรรมทูต	พระบัณฑิตเผยแพร่	พระสอน แผนกบาลี	พระสอน แผนกธรรม	พระปริยัตินิเทศก์	รวม
๑	แก่งกระจาน	๔	-	๔	-	-	๒	-	๑๐
๒	เขาย้อย	๑	-	๔	-	-	-	-	๖
๓	ชะอำ	-	-	๔	-	-	๔	๑	๑๐
๔	ท่ายาง	๓	-	๑๑	-	๓	๑๑	๑	๒๙
๕	บ้านลาด	๑	-	๗	-	-	๔	-	๑๒
๖	บ้านแหลม	๑	-	๖	-	๑	๔	๑	๑๔
๗	เมืองเพชรบุรี	๒	๑	๑๙	๓	๗	๑๐	๒	๔๔
๘	หนองหญ้าปล้อง	๑	-	๕	-	-	๑	-	๗
	รวม	๑๓	๑	๖๑	๓	๑๑	๓๘	๕	๑๓๒

๒. ข้อมูลสำนักปฏิบัติธรรมประจำจังหวัด และหน่วยอบรมประชาชนประจำตำบล (อ.ป.ต.)

ที่	อำเภอ/กิ่งอำเภอ	จำนวนสำนักปฏิบัติธรรม	จำนวนหน่วย อ.ป.ต.	หมายเหตุ
๑	แก่งกระจาน	๑	๒	
๒	เขาย้อย	๓	๙	
๓	ชะอำ	๗	๖	
๔	ท่ายาง	๕	๘	
๕	บ้านลาด	๓	๑๔	
๖	บ้านแหลม	๓	๙	
๗	เมืองเพชรบุรี	๑๐	๒๓	
๘	หนองหญ้าปล้อง	๒	๔	
	รวม	๓๔	๗๕	

ส่วนที่ ๒

กรอบแผนปฏิบัติการประจำปีงบประมาณ พ.ศ. ๒๕๖๕

๑. นโยบายรัฐบาล/กรอบยุทธศาสตร์ชาติ

นโยบายรัฐบาล

๑. การปกป้องและเชิดชูสถาบันพระมหากษัตริย์
๒. การรักษาความมั่นคงของรัฐและการต่างประเทศ
๓. การลดความเหลื่อมล้ำของสังคม และการสร้างโอกาสการเข้าถึงบริการของรัฐ
๔. การศึกษาและเรียนรู้ การทำนุบำรุงศาสนา ศิลปะและวัฒนธรรม
๕. การยกระดับคุณภาพบริการด้านสาธารณสุข และสุขภาพของประชาชน
๖. การเพิ่มศักยภาพทางเศรษฐกิจของประเทศ
๗. การส่งเสริมบทบาทและการใช้โอกาสในประชาคมอาเซียน
๘. การพัฒนาและส่งเสริมการใช้ประโยชน์จากวิทยาศาสตร์ เทคโนโลยี การวิจัยและพัฒนาและ

นวัตกรรม

๙. การรักษาความมั่นคงของฐานทรัพยากร และการสร้างสมดุลระหว่างการอนุรักษ์กับการใช้ประโยชน์อย่าง

ยั่งยืน

๑๐. การส่งเสริมการบริหารราชการแผ่นดินที่มีธรรมาภิบาลและการป้องกันปราบปรามการทุจริต

และประพฤติมิชอบในภาครัฐ

๑๑. การปรับปรุงกฎหมายและกระบวนการยุติธรรมในสังคมที่อารยะ

กรอบยุทธศาสตร์ชาติ ระยะ ๒๐ ปี (พ.ศ. ๒๕๖๓-๒๕๗๙)

ยุทธศาสตร์ชาติมีวิสัยทัศน์ คือ “ประเทศไทยมีความมั่นคง มั่งคั่งยั่งยืน เป็นประเทศพัฒนาแล้ว ด้วยการพัฒนาตามหลักปรัชญาของเศรษฐกิจพอเพียง” ประกอบด้วย ๖ ยุทธศาสตร์ ได้แก่

- (๑) ยุทธศาสตร์ด้านความมั่นคง
- (๒) ยุทธศาสตร์ด้านการสร้างความสามารถในการแข่งขัน
- (๓) ยุทธศาสตร์การพัฒนาและเสริมสร้างศักยภาพคน
- (๔) ยุทธศาสตร์ด้านการสร้างโอกาสความเสมอภาคและเท่าเทียมกันทางสังคม
- (๕) ยุทธศาสตร์การสร้างการเติบโตบนคุณภาพชีวิตที่เป็นมิตรต่อสิ่งแวดล้อม
- (๖) ยุทธศาสตร์ด้านการปรับสมดุลและพัฒนาระบบการบริหารจัดการภาครัฐ

แผนปฏิบัติการระยะ ๕ ปี (พ.ศ. ๒๕๖๓-๒๕๖๕)

แผนระดับที่ ๑

๑. ยุทธศาสตร์ชาติ ๒๐ ปี จำนวน ๓ ด้าน ได้แก่
 - ๑.๑ ด้านการพัฒนาและเสริมสร้างศักยภาพทรัพยากรมนุษย์
 - ๑.๒ ด้านความมั่นคง
 - ๑.๓ ด้านการปรับสมดุลและพัฒนาระบบการบริหารจัดการภาครัฐ

แผนระดับที่ ๒

๒. แผนแม่บทภายใต้ยุทธศาสตร์ชาติใน ๕ ประเด็น ได้แก่
 - ๒.๑ การปรับเปลี่ยนค่านิยมและวัฒนธรรมหลัก
 - ๒.๒ ประเด็นการพัฒนาศักยภาพคนตลอดช่วงชีวิต
 - ๒.๓ ประเด็นความมั่นคง

๒.๔ ประเด็นการบริการประชาชนและประสิทธิภาพภาครัฐ

๒.๕ ประเด็นการต่อต้านทุจริตและประพฤติมิชอบ

๓. แผนการปฏิรูปประเทศ (พ.ศ. ๒๕๖๑-๒๕๖๕) มีความสอดคล้องใน ๔ ด้าน ได้แก่

๓.๑ ด้านสังคม

๓.๒ ด้านการศึกษา

๓.๓ ด้านการบริหารราชการแผ่นดิน

๓.๔ ด้านการป้องกันและปราบปรามการทุจริตและประพฤติมิชอบ

๒. การกิจ/อำนาจหน้าที่ สำนักงานพระพุทธศาสนาแห่งชาติ

ภารกิจ อำนาจหน้าที่ตามกฎหมายกระทรวงแบ่งส่วนราชการสำนักงานพระพุทธศาสนาแห่งชาติ พ.ศ. ๒๕๕๗ อาศัยอำนาจตามความในมาตรา ๘ ฉ แห่งพระราชบัญญัติระเบียบบริหารราชการแผ่นดิน พ.ศ. ๒๕๓๔ ซึ่งแก้ไขเพิ่มเติมโดยพระราชบัญญัติระเบียบบริหารราชการแผ่นดิน (ฉบับที่ ๔) พ.ศ. ๒๕๔๓ นายกรัฐมนตรีออกกฎกระทรวงไว้ ดังต่อไปนี้

ข้อ ๒ ให้สำนักงานพระพุทธศาสนาแห่งชาติ มีภารกิจเกี่ยวกับการดำเนินงานสนองงานคณะสงฆ์และรัฐ โดยการทำนุบำรุง ส่งเสริมกิจการพระพุทธศาสนา ให้การอุปถัมภ์ ค้ำครองและส่งเสริม พัฒนางานพระพุทธศาสนา ดูแล รักษา จัดการศาสนสมบัติ พัฒนาพุทธมณฑลให้เป็นศูนย์กลางทางพระพุทธศาสนา รวมทั้งให้การสนับสนุน ส่งเสริมพัฒนาบุคลากรทางศาสนา โดยให้มีอำนาจหน้าที่ ดังต่อไปนี้

(๑) ดำเนินการตามกฎหมายว่าด้วยคณะสงฆ์ และกฎหมายว่าด้วยการกำหนดวิध्यฐานะ ผู้สำเร็จวิชาการพระพุทธศาสนา รวมทั้งกฎหมายและระเบียบที่เกี่ยวข้อง

(๒) รับสนองงาน ประสานงาน และถวายการสนับสนุนกิจการและการบริหารการปกครอง คณะสงฆ์

(๓) เสนอแนวทางการกำหนดนโยบายและมาตรการในการคุ้มครองพระพุทธศาสนา

(๔) ส่งเสริม ดูแล รักษา และทำนุบำรุงศาสนสถานและศาสนวัตถุทางพระพุทธศาสนา

(๕) ดูแล รักษา และจัดการวัดร้างและศาสนสมบัติกลาง

(๖) พัฒนาพุทธมณฑลให้เป็นศูนย์กลางทางพระพุทธศาสนา

(๗) ทำนุบำรุงพุทธศาสนศึกษาเพื่อพัฒนาความรู้คู่คุณธรรม

(๘) สนับสนุนและส่งเสริมการเผยแผ่พระพุทธศาสนาทั้งในประเทศและต่างประเทศ รวมทั้งการเป็นศูนย์กลางพระพุทธศาสนาโลก

(๙) ปฏิบัติการอื่นใดตามที่กฎหมายกำหนดให้เป็นอำนาจหน้าที่ของสำนักงานหรือตามที่ นายกรัฐมนตรีหรือคณะรัฐมนตรีมอบหมาย

ข้อ ๓ ให้แบ่งส่วนราชการสำนักงานพระพุทธศาสนาแห่งชาติ ดังต่อไปนี้

ก. ราชการบริหารส่วนกลาง

(๑) สำนักงานเลขาธิการกรม

(๒) กองพุทธศาสนศึกษา

(๓) กองพุทธศาสนสถาน

(๔) กองส่งเสริมงานเผยแผ่พระพุทธศาสนา

(๕) สำนักงานพุทธมณฑล

(๖) สำนักงานศาสนสมบัติ

(๗) สำนักเลขาธิการมหาเถรสมาคม
 ข. ราชการบริหารส่วนภูมิภาค
 สำนักงานพระพุทธศาสนาจังหวัด

๓. ภารกิจ/อำนาจหน้าที่ สำนักงานพระพุทธศาสนาจังหวัด

สำนักงานพระพุทธศาสนาจังหวัดมีอำนาจหน้าที่ดังต่อไปนี้

(ก) ศึกษาวิเคราะห์ และรายงานข้อมูลสารสนเทศด้านพระพุทธศาสนา เพื่อกำหนดนโยบายในระดับจังหวัด รวมทั้งเสนอแนะแนวทางแก้ไข

(ข) ติดตามและประเมินผลการดำเนินงานตามนโยบาย แผนงาน โครงการของหน่วยงานในความดูแลของสำนักงานพระพุทธศาสนาจังหวัด รวมทั้ง รายงานผลการดำเนินงาน ปัญหา และอุปสรรคให้หน่วยงานที่เกี่ยวข้องทราบ

(ค) ส่งเสริม ดูแล รักษาและทำนุบำรุงศาสนสถานและศาสนวัตถุทางพระพุทธศาสนา รวมทั้งดูแลรักษาและจัดการวัดร้างและศาสนสมบัติกลางในจังหวัด

(ง) ส่งเสริมและสนับสนุนให้วัดเป็นศูนย์กลางการเรียนรู้และแหล่งภูมิปัญญาของชุมชนรวมทั้งส่งเสริมให้มีศูนย์กลางในการจัดกิจกรรมทางพระพุทธศาสนาของจังหวัด

(จ) ส่งเสริม สนับสนุน และประสานงานด้านการเผยแผ่พระพุทธศาสนา และด้านพุทธศาสนศึกษา รวมทั้งดูแลและควบคุมคุณภาพมาตรฐานคุณภาพการศึกษาของสถานศึกษาในสังกัดภายในจังหวัดให้ผู้เรียนมีความรู้คู่คุณธรรม และพัฒนาบุคลากรทางพระพุทธศาสนา

(ฉ) รับสนองงาน ประสานงาน และสนับสนุนกิจการบริหารการปกครองคณะสงฆ์ ตลอดจนการดำเนินการตามนโยบายและมาตรการในการคุ้มครองพระพุทธศาสนา

(ช) ส่งเสริมและประสานการดำเนินงานในการปฏิบัติศาสนพิธีและกิจกรรมในวันสำคัญทางพระพุทธศาสนา

(ซ) ปฏิบัติงานตามกฎหมายในความรับผิดชอบของสำนักงานพระพุทธศาสนาแห่งชาติซึ่งกำหนดให้เป็นอำนาจหน้าที่ของผู้ว่าราชการจังหวัดหรือตามที่ได้รับมอบหมาย

(ฅ) ปฏิบัติงานร่วมกับหรือสนับสนุนการปฏิบัติงานของหน่วยงานอื่นที่เกี่ยวข้องหรือได้รับมอบหมาย

๔. วิสัยทัศน์/พันธกิจ/ยุทธศาสตร์

๔.๑. สำนักงานพระพุทธศาสนาแห่งชาติ

วิสัยทัศน์ "องค์กรขับเคลื่อนกิจการพระพุทธศาสนาสู่ความมั่นคง สังคมดำรงศีลธรรม นำสันติสุขอย่างยั่งยืน"

พันธกิจ

- ๑) เสริมสร้างให้สถาบันและกิจการทางพระพุทธศาสนามีความมั่นคงยั่งยืน
- ๒) สนับสนุนส่งเสริมและจัดการการศึกษาสงฆ์ และการเผยแผ่พระพุทธศาสนาเพื่อพัฒนาให้มีความรู้คู่คุณธรรม
- ๓) จัดการศึกษาสงฆ์เพื่อผลิต และพัฒนาศาสนทายาทที่เปี่ยมปัญญาพุทธธรรม เผยแผ่ทำนุบำรุงพระพุทธศาสนาให้เจริญงอกงาม และร่วมสร้างสังคมพุทธธรรมที่มีความเข้มแข็ง
- ๔) ดำเนินการให้ประเทศไทยเป็นศูนย์กลางทางพระพุทธศาสนาโลก
- ๕) พัฒนาการดูแลรักษาและจัดการศาสนสมบัติให้เป็นประโยชน์ต่อพระพุทธศาสนาและสังคมเพื่อให้สามารถบรรลุเป้าหมายตามพันธกิจ

ยุทธศาสตร์

B Buddhist Education	พัฒนาระบบการศึกษาสงฆ์
U Understanding	ปลูกฝังความเข้าใจเกี่ยวกับพระพุทธศาสนาให้แก่สังคม
D Distinguished Center	เพิ่มศักยภาพพุทธมณฑลในการเป็นศูนย์กลางพระพุทธศาสนาโลก
D Distinctive Organization	พัฒนาสู่องค์กรที่โดดเด่น
H Help	ส่งเสริมงานสาธารณสงเคราะห์
A Asset	เพิ่มความคุ้มค่าให้แก่สาธารณูปการ

๔.๒ จังหวัดเพชรบุรี

วิสัยทัศน์ “เมืองเศรษฐกิจพอเพียงต้นแบบ และเมืองน่าอยู่ น่ากิน น่าเที่ยวระดับประเทศ”

ยุทธศาสตร์

- ยุทธศาสตร์ที่ ๑ การพัฒนาความมั่นคงด้านเศรษฐกิจจากฐานท่องเที่ยว การค้า การบริการ และการเกษตร
แบบครบวงจร
- ยุทธศาสตร์ที่ ๒ การเสริมสร้างความมั่นคง ความสงบเรียบร้อย และสังคมคุณภาพที่พึ่งตนเองได้
ด้วยศาสตร์พระราชา
- ยุทธศาสตร์ที่ ๓ การบริหารจัดการทรัพยากรธรรมชาติ สิ่งแวดล้อม อย่างสมดุลและยั่งยืน

เป้าประสงค์

๑. สินค้าเกษตร/อาหารได้มาตรฐานความปลอดภัยตามเกณฑ์นานาชาติ
๒. จังหวัดเพชรบุรีผ่านเกณฑ์เมืองน่าอยู่
๓. จังหวัดเพชรบุรี เป็นพื้นที่เป้าหมายการท่องเที่ยวของคนในภูมิภาค ASEAN

๔.๓ สำนักงานพระพุทธศาสนาจังหวัดเพชรบุรี**วิสัยทัศน์**

มุ่งขับเคลื่อนกิจการพระพุทธศาสนาสู่ความมั่นคง สังคมดำรงศีลธรรม นำสันติสุขอย่างยั่งยืน อย่างเป็น
รูปธรรม

พันธกิจ

ส่งเสริม สนับสนุน และสนองงานคณะสงฆ์ ให้พระพุทธศาสนาเจริญงอกงาม โดยพัฒนาความรู้คู่
คุณธรรม เพื่อให้สังคมพุทธธรรมมีความเข้มแข็ง และกิจการทางพระพุทธศาสนามีความมั่นคงยั่งยืน

ยุทธศาสตร์

- ยุทธศาสตร์ที่ ๑ การให้ความอุปถัมภ์และสนองงานคณะสงฆ์
- ยุทธศาสตร์ที่ ๒ การสนับสนุนการศึกษาคณะสงฆ์นำหลักพุทธธรรมเพื่อพัฒนาคุณภาพชีวิต
และพุทธศาสนิกชนทุกกลุ่มวัย
- ยุทธศาสตร์ที่ ๓ การสร้างความมั่นคงให้พระพุทธศาสนาเป็นศูนย์กลางชุมชน
- ยุทธศาสตร์ที่ ๔ การเสริมสร้างความเข้มแข็งให้บุคลากรของสำนักงานพระพุทธศาสนาจังหวัดเพชรบุรี
เป็นมืออาชีพ

ส่วนที่ ๓

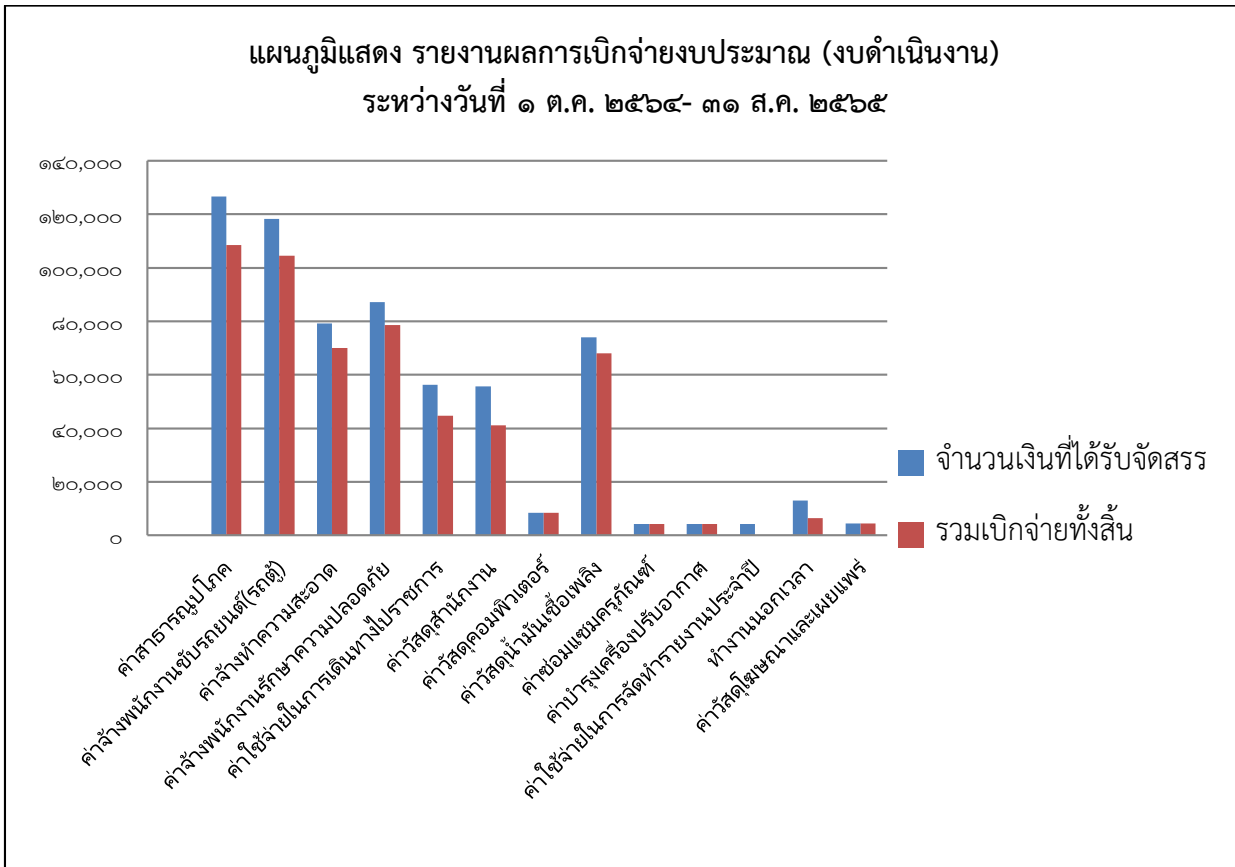
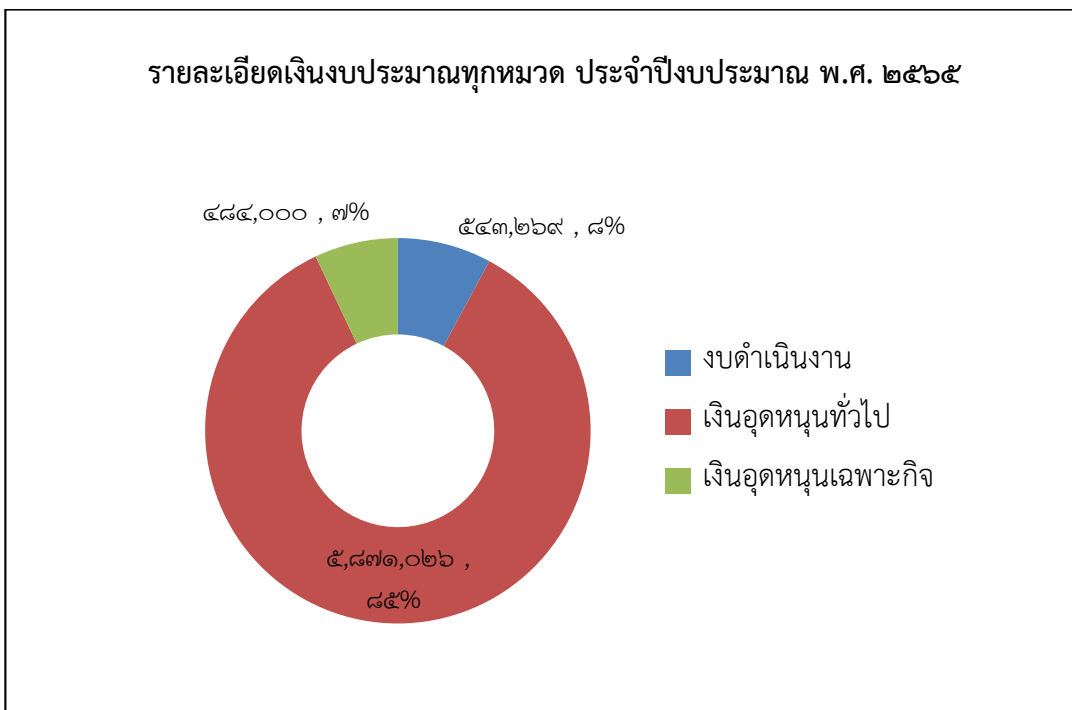
แผน/ผลการปฏิบัติราชการประจำปีงบประมาณ พ.ศ. ๒๕๖๕

ยุทธศาสตร์/โครงการ	วัตถุประสงค์ของโครงการ	เป้าหมาย		งบประมาณที่ใช้	ระยะเวลาที่ดำเนินงาน			
		ผลลัพธ์เชิงปริมาณ	ผลลัพธ์เชิงคุณภาพ		ไตรมาส ๑ (ต.ค.-ธ.ค.๖๔)	ไตรมาส ๒ (ม.ค.-มี.ค.๖๕)	ไตรมาส ๓ (เม.ย.-มิ.ย.๖๕)	ไตรมาส ๔ (ก.ค.-ก.ย.๖๕)
๓. โครงการสวดมนต์ข้ามปี เนื่องในวันส่งท้ายปีเก่าต้อนรับปีใหม่	๑. เพื่อเชิญชวนพุทธศาสนิกชนพร้อมครอบครัวลด ละ เลิกอบายมุข ๒. เพื่อความเป็นสิริมงคลแก่ชีวิต ครอบครัว และสังคม ในโอกาสวันขึ้นปีใหม่	พุทธศาสนิกชนทั่วไป จำนวน ๓๐๐ คน	พุทธศาสนิกชนพร้อมครอบครัวลด ละ เลิกอบายมุข และร่วมสวดมนต์ข้ามปี เพื่อความเป็นสิริมงคลแก่ชีวิต ครอบครัว และสังคม	๔,๗๐๐	←→			
๔. โครงการปฏิบัติธรรมและครอบครัวอบอุ่นด้วยพระธรรมเฉลิมพระเกียรติ	เพื่อให้นักเรียน เยาวชนข้าราชการมีกิจกรรมร่วมกัน ระหว่าง บ้าน วัด โรงเรียน	นักเรียน เยาวชน จำนวน ๑๐๐ คน	นักเรียนน้อมนำหลักธรรมไปใช้ในชีวิตรประจำวัน	๒๖,๐๐๐			←→	
๕ โครงการวัด ประชา รัฐ สร้างสุข ด้วยกิจกรรม ๕ ส	เพื่อให้ นักเรียน เยาวชนข้าราชการมีกิจกรรมร่วมกัน ระหว่าง บ้าน วัด โรงเรียน และการเสริมสร้างจิตอาสา	นักเรียน เยาวชน ประชาชน จำนวน ๒๐๐ คน	นักเรียนน้อมนำหลักธรรมไปใช้ในชีวิตรประจำวัน	๒๐,๐๐๐				←→

สำนักงานพระพุทธศาสนาจังหวัดเพชรบุรี
รายละเอียดเงินงบประมาณทุกหมวด ประจำปีงบประมาณ พ.ศ. ๒๕๖๕
ณ วันที่ ๑ กันยายน ๒๕๖๕

ที่	รายการ	จำนวนเงิน (บาท)
๑	งบดำเนินงาน	๕๔๓,๒๖๙
๒	เงินอุดหนุนทั่วไป	๕,๘๗๑,๐๒๖
	โครงการวัด ประชา รัฐ สร้างสุขด้วยกิจกรรม ๕ ส.	๒๐,๐๐๐
	อุดหนุนพระจริยานิเทศก์	๓,๕๐๐
	อุดหนุนการตรวจการคณะสงฆ์	๒๘,๐๐๐
	เงินอุดหนุนพิธีเจริญพระพุทธมนต์ถวายพระพร	๔,๗๐๐
	อุดหนุนส่งเสริมการบริหารและการปกครองคณะสงฆ์	๑๐๘,๔๑๑
	การจัดงานวันสำคัญทางพระพุทธศาสนา	๓๗,๐๐๐
	อุดหนุนการดำเนินงานสำนักปฏิบัติธรรม	๗,๐๐๐
	เงินอุดหนุนการดำเนินงานหน่วยเผยแผ่พระพุทธศาสนา	๒๕,๐๐๐
	อุดหนุนโครงการสร้างความปรองดองฯ	๙๐,๐๐๐
	อุดหนุนส่งเสริมการจัดกิจกรรมเผยแผ่ฯ	๔๘,๐๐๐
	อุดหนุนการดำเนินงานพระธรรมทูตฯและบุคลากร	๓,๖๐๐
	การศึกษาพระปริยัติธรรม แผนกธรรม-บาลี	๑,๖๕๖,๐๑๕
	อุดหนุนอุปถัมภ์นิตยภัต	๓,๘๑๓,๘๐๐
	เงินอุดหนุนการปฏิบัติธรรมและครอบครัวอบอุ่นฯ	๒๖,๐๐๐
๓	เงินอุดหนุนเฉพาะกิจ	๔๘๔,๐๐๐
	เงินอุดหนุนสมทบบูรณปฏิสังขรณ์วัด	๔๘๔,๐๐๐
	รวมงบประมาณทั้งสิ้น	๖,๘๙๘,๒๙๕

สำนักงานพระพุทธศาสนาจังหวัดเพชรบุรี
 รายละเอียดเงินงบประมาณทุกหมวด ประจำปีงบประมาณ พ.ศ. ๒๕๖๕ ณ วันที่ ๑ กันยายน ๒๕๖๕



บัญชีจัดสรรเงินอุดหนุนโครงการวัดใจกลางชุมชน (โครงการวัด ประชา รัฐ สร้างสุข)

สำนักงานพระพุทธศาสนาแห่งชาติ

ประจำปีงบประมาณ พ.ศ. ๒๕๖๕

จังหวัดเพชรบุรี

ที่	จัดสรร	ตำบล	อำเภอ	จำนวนเงิน	เงื่อนไขที่อนุมัติ
๑	วัดพระพุทธไสยาสน์	คลองกระแชง	เมืองเพชรบุรี	๑๐,๐๐๐	- จัดกิจกรรม Big Cleaning Day จับคู่วัดที่เข้าร่วมโครงการฯ กับองค์กรพี่เลี้ยง เพื่อพัฒนาวัดด้วย แนวทาง ๕ ส
๒	วัดเนรัญชราราม	ชะอำ	ชะอำ	๑๐,๐๐๐	
รวมเป็นเงิน				๒๐,๐๐๐	

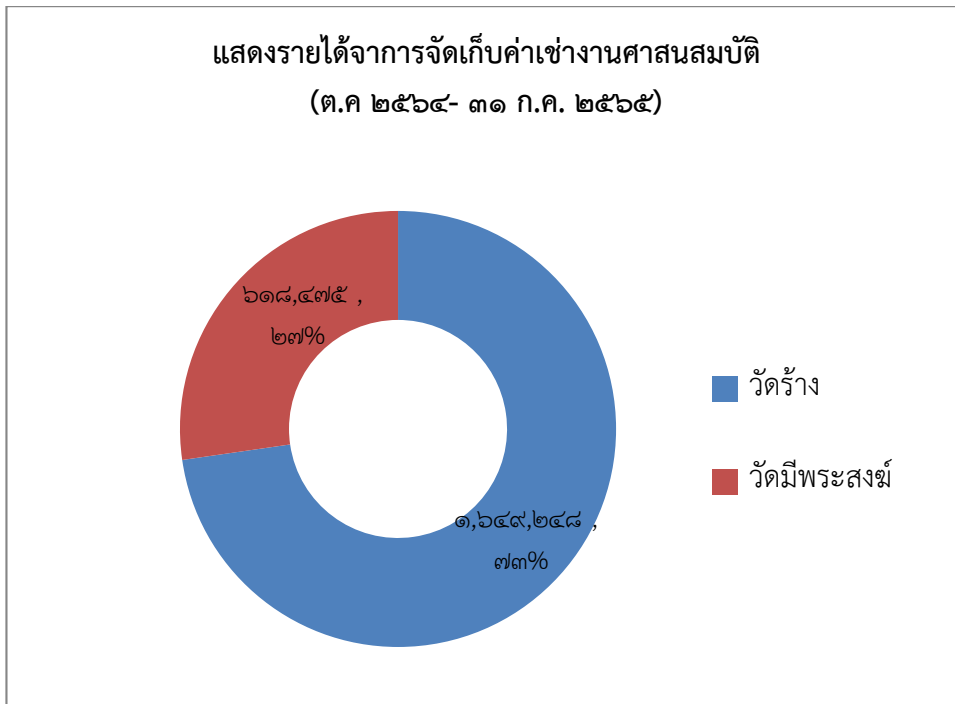
การดำเนินการจัดสรรเงินอุดหนุน ประจำปีงบประมาณ พ.ศ. ๒๕๖๕

สำนักงานพระพุทธศาสนาจังหวัดเพชรบุรี

ที่	ประเภทรายจ่ายรายการ	งบประมาณ(บาท)
บูรณปฏิสังขรณ์วัดและการพัฒนาวัด		
๑	วัดสมุทราคาม ต.บางเก่า อ.ชะอำ	๑๐๐,๐๐๐
๒	วัดอินจำปา ต.ตำหรุ อ.บ้านลาด	๒๐๐,๐๐๐
๓	วัดท่าคอย ต.ท่าคอย อ.ท่ายาง	๑๘๔,๐๐๐
รวมเป็นเงิน		๔๘๔,๐๐๐

การดำเนินการจัดการเรื่องร้องเรียน
ประจำปีงบประมาณ พ.ศ. ๒๕๖๕

ที่	เดือน	ปี	จำนวนเรื่องทั้งหมด	ด้านสถาบันบุคคล	ด้านศาสนสมบัติ	ด้านศาสนสถานและศาสนวัตถุ	ด้านศาสนศึกษา และศาสนธรรม	ด้านการเผยแพร่พระพุทธศาสนา	ด้านอื่น ๆ	สถานะเรื่อง	
										ยุติ	ไม่ยุติ
๑	ตุลาคม	๒๕๖๔	-	-	-	-	-	-	-	-	-
๒	พฤศจิกายน	๒๕๖๔	-	-	-	-	-	-	-	-	-
๓	ธันวาคม	๒๕๖๔	-	-	-	-	-	-	-	-	-
๔	มกราคม	๒๕๖๕	๓	๓	-	-	-	-	-	๓	-
๕	กุมภาพันธ์	๒๕๖๕	-	-	-	-	-	-	-	-	-
๖	มีนาคม	๒๕๖๕	๑	๑	-	-	-	-	-	๑	-
๗	เมษายน	๒๕๖๕	๒	๒	-	-	-	-	-	๒	-
๘	พฤษภาคม	๒๕๖๕	๕	๔	-	๑	-	-	-	๕	-
๙	มิถุนายน	๒๕๖๕	๑	๑	-	-	-	-	-	๑	-
๑๐	กรกฎาคม	๒๕๖๕	๒	๒	-	-	-	-	-	๒	-
๑๑	สิงหาคม	๒๕๖๕	๑	๑	-	-	-	-	-	๑	-
รวมทั้งสิ้น			๑๕	๑๕	๐	๑	๐	๐	๐	๑๕	๐



การดำเนินงานโครงการบรรพชาอุปสมบท ๙๑๐ รูป เฉลิมพระเกียรติสมเด็จพระนางเจ้าสิริกิติ์ พระบรมราชินีนาถ พระบรมราชชนนีพันปีหลวง เนื่องในโอกาสมหามงคลเฉลิมพระชนมพรรษา ๙๐ พรรษา ๑๒ สิงหาคม ๒๕๖๕ ระหว่างวันที่ ๒๑ กรกฎาคม - ๑๓ สิงหาคม ๒๕๖๕ ณ วัดพระพุทธไสยาสน์ อำเภอมืองเพชรบุรี จังหวัดเพชรบุรี

จังหวัดเพชรบุรีและคณะสงฆ์จังหวัดเพชรบุรี
ขอเชิญชวนร่วมโครงการบรรพชาอุปสมบท ๙๑๐ รูป เฉลิมพระเกียรติ
สมเด็จพระนางเจ้าสิริกิติ์ พระบรมราชินีนาถ พระบรมราชชนนีพันปีหลวง
เนื่องในโอกาสมหามงคลเฉลิมพระชนมพรรษา ๙๐ พรรษา
๑๒ สิงหาคม ๒๕๖๕
ณ วัดพระพุทธไสยาสน์
ตำบลคลองกระแชง อำเภอมืองเพชรบุรี จังหวัดเพชรบุรี
ตั้งแต่วันที่ ๒๕ กรกฎาคม - ๑๓ สิงหาคม พ.ศ. ๒๕๖๕

คณะสงฆ์จังหวัดเพชรบุรีมีมติเป็นชอบให้ข้าราชการอุปสมบท พิธีกรรมบรรพชา อุปสมบท และอุปสมบทอุปสมบทสงฆ์บรรพชาอุปสมบทสงฆ์ พึงดำรงปฏิบัติกิจ ตามเข้าร่วมโครงการบรรพชาอุปสมบทเฉลิมพระเกียรติฯ โดยไม่เสียเงินค่าเฉลี่ยเป็นกรณีปฏิบัติราชการและได้รับเงินเดือนตามปกติ ระหว่างวันที่ ๒๑ กรกฎาคม ถึง ๑๓ สิงหาคม ๒๕๖๕ (๓๕ วัน)

เปิดรับสมัครตั้งแต่วันที่ ๒๕ กรกฎาคม ๒๕๖๕ ถึงวันที่ ๑๓ สิงหาคม ๒๕๖๕
ติดต่อการรับสมัครและสอบถามข้อมูลเพิ่มเติม
สำนักงานพระพุทธศาสนาจังหวัดเพชรบุรี
ที่ ๒๕๒ ไร่ละโว้งโคกอีเก้ง (ส.ป.) ตำบลโคกอีเก้ง
อำเภอคลองกระแชง อำเภอมืองเพชรบุรี
จังหวัดเพชรบุรี ๗๖๐๐๐ โทร ๐๒๒ ๕๐๐ ๕๐๗

โครงการบรรพชาอุปสมบท ๙๑๐ รูป
เฉลิมพระเกียรติสมเด็จพระนางเจ้าสิริกิติ์
พระบรมราชินีนาถ พระบรมราชชนนีพันปีหลวง
เนื่องในโอกาสมหามงคลเฉลิมพระชนมพรรษา ๙๐ พรรษา ๑๒ สิงหาคม ๒๕๖๕
โดยคณะสงฆ์จังหวัดเพชรบุรีร่วมกับจังหวัดเพชรบุรี
ระหว่างวันที่ ๒๑ กรกฎาคม ถึง ๑๓ สิงหาคม ๒๕๖๕

๕๑ กรกฎาคม ๒๕๖๕ พิธีลงนามขาด ๕๕ กรกฎาคม ๒๕๖๕ พิธีบรรพชาอุปสมบท (จำนวน ๑๐ รูป)
๑๒ สิงหาคม ๒๕๖๕ พิธีสังฆาทร ๑๓ สิงหาคม ๒๕๖๕ พิธีฉลากิษา

ณ วัดพระพุทธไสยาสน์ ตำบลคลองกระแชง อำเภอมืองเพชรบุรี จังหวัดเพชรบุรี

สำนักงานพระพุทธศาสนาจังหวัดเพชรบุรี โทร ๐๒๒ ๕๐๐ ๕๐๗

กำหนดการ









ภาพกิจกรรมเพิ่มเติมได้ที่

<https://pbi.onab.go.th/th/content/category/detail/id/๙/iid/๒๘๐๔๗>

<https://pbi.onab.go.th/th/content/category/detail/id/๙/iid/๒๘๒๕๗>

<https://pbi.onab.go.th/th/content/category/detail/id/๙/iid/๒๘๓๗๗>



โครงการบรรพชาอุปสมบท ๙๑๐ รูป

เนื่องในโอกาสมหามงคลเฉลิมพระชนมพรรษา ๙๐ พรรษา ๑๒ สิงหาคม ๒๕๖๕
สมเด็จพระนางเจ้าสิริกิติ์ พระบรมราชินีนาถ พระบรมราชชนนีพันปีหลวง
ณ วัดพระพุทธไสยาสน์ ตำบลคลองกระแซง อำเภอเมืองเพชรบุรี จังหวัดเพชรบุรี
๒๑ กรกฎาคม ๒๕๖๕-๑๓ สิงหาคม ๒๕๖๕



พระวชิรธรรมคณี
เจ้าคณะจังหวัดเพชรบุรี
พระอุปัชฌาย์



พระมหาสมศักดิ์ ปุณณโชโต
เจ้าอาวาสวัดพระพุทธไสยาสน์



พระจีระ สิริปณโณ
(นาวาเอก จีระ มิตรดี)



พระอัครชัย กิตติชัย
(พันเอกอัครชัย ทองแดง)



พระเพชร กิตติชัยโร
(นายเพชร พวงสั้น)



พระชिरศักดิ์ กิตติชัยโร
(นายชिरศักดิ์ อุเงิน)



พระไผเชิต กิตติโสภโณ
(นายไผเชิต จันทร์แสง)



พระอัฐชรัตน์ กิตติปณโณ
(เจ้าสิบเอกอัฐชรัตน์ มณีน้อย)



พระทักษ์นัย สิริญาณ
(นายทักษ์นัย พวงบุบผา)



พระพวยคนย์ กิตติโชติโก
(สิบเอกพวยคนย์ ขวัญดี)



พระจักรภัทร สิริปณโณ
(นายจักรภัทร คำผาง)



พระกิตติกรณ์ กิตติวุฒโธ
(นายกิตติกรณ์ เอี่ยมกลิ่น)



พระเฉลิมพล กิตติพล
(นายเฉลิมพล คุ้มจิตรรักษ์)



พระสุรพรรณ สิริวัฒนโณ
(นายสุรพรรณ สุขหอม)



พระเพชร กิตติคุณ
(นายเพชร มะลิวัลย์)



นายณัฐวุฒิ เพ็ชรพรหมศร
ผู้ว่าราชการจังหวัดเพชรบุรี



นายปรادنสุวีร์ อวอรามรัมย์
ผู้อำนวยการสำนักงานพระพุทธศาสนาจังหวัดเพชรบุรี

การดำเนินงานโครงการวันสำคัญทางพระพุทธศาสนาประจำปี งบประมาณ พ.ศ. ๒๕๖๕

๑.วันมาบูชา วันที่ ๑๖ กุมภาพันธ์ ๒๕๖๕ พิธีเจริญพระพุทธมนต์ถวายพระพรชัยมงคลแด่พระบาทสมเด็จพระเจ้าอยู่หัว สมเด็จพระนางเจ้าสิริกิติ์ พระบรมราชินีนาถ พระบรมราชชนนีพันปีหลวง และสมเด็จพระนางเจ้าฯ พระบรมราชินี ณ วัดหนองจอก อำเภอท่ายาง จังหวัดเพชรบุรี



ภาพกิจกรรมเพิ่มเติมได้ที่

<https://pbi.onab.go.th/th/content/category/detail/id/๙/iid/๑๘๗๕๙>

๒. วันวิสาขบูชา วันที่ ๑๕ พฤษภาคม ๒๕๖๕ พิธีเจริญพระพุทธมนต์ถวายพระพรชัยมงคลแด่พระบาทสมเด็จพระเจ้าอยู่หัว สมเด็จพระนางเจ้าสิริกิติ์ พระบรมราชินีนาถ พระบรมราชชนนีพันปีหลวง และสมเด็จพระนางเจ้าฯ พระบรมราชินี ณ วัดมหาธาตุ วรวิหาร อำเภอเมือง จังหวัดเพชรบุรี



ภาพกิจกรรมเพิ่มเติมได้ที่

<https://pbi.onab.go.th/th/content/category/detail/id/๙/iid/๒๓๖๗๒>

๓. วันอาสาฬหบูชา และวันเข้าพรรษา วันที่ ๑๓ กรกฎาคม ๒๕๖๕ พิธีเจริญพระพุทธมนต์ถวายพระพรชัยมงคลแด่พระบาทสมเด็จพระเจ้าอยู่หัว สมเด็จพระนางเจ้าสิริกิติ์ พระบรมราชินีนาถ พระบรมราชชนนีพันปีหลวง และสมเด็จพระนางเจ้าฯ พระบรมราชินี ณ วัดมหาธาตุ วรวิหาร อำเภอเมือง จังหวัดเพชรบุรี





ภาพกิจกรรมเพิ่มเติมได้ที่

<https://pbi.onab.go.th/th/content/category/detail/id/๙/iid/๒๗๖๗๗>

<https://pbi.onab.go.th/th/content/category/detail/id/๙/iid/๒๗๗๖๑>

การดำเนินงานพิธีถวายภัตตาหาร และสิ่งของพระราชทานของพระบาทสมเด็จพระเจ้าอยู่หัวแต่
พระภิกษุ สามเณร ในการสอบบาลีสนามหลวง ครั้งที่ ๑ ครั้งหลัง ปี พ.ศ. ๒๕๖๕
ระหว่างวันที่ ๒๖-๒๘ กุมภาพันธ์ ๒๕๖๕ ณ วัดหนองจอก อำเภอท่ายาง จังหวัดเพชรบุรี



การดำเนินงานด้านจัดการข้อร้องเรียน

สายด่วน งานร้องเรียน



ศูนย์แจ้งภัยทางพระพุทธศาสนา สำนักงานเจ้าคณะจังหวัดเพชรบุรี ณ วัดหนองจอก อ.ท่ายาง จ. เพชรบุรี

ศูนย์ปฏิบัติการพระวินยาธิการคณะสงฆ์จังหวัดเพชรบุรี

- พระวชิรธรรมคณี เจ้าคณะจังหวัดเพชรบุรี ประธานศูนย์
 - พระมหาวิชัย เตชธมโม เจ้าคณะตำบลเขาใหญ่ หัวหน้าพระวินยาธิการของจังหวัดเพชรบุรี ประจำศูนย์ปฏิบัติการเฉพาะกิจพระวินยาธิการคณะสงฆ์จังหวัดเพชรบุรี ณ วัดถ้ำแจ่ม อำเภอบางแพ จังหวัดเพชรบุรี
- การดำเนินงานประชุมพระวินยาธิการประจำจังหวัดเพชรบุรี วันที่ ๕ สิงหาคม ๒๕๖๕ ณ วัดถ้ำแจ่ม ตำบลเขาใหญ่ อำเภอบางแพ จังหวัดเพชรบุรี





การดำเนินการคณะกรรมการเผยแผ่พระพุทธศาสนาจังหวัดเพชรบุรี และการแต่งตั้งพระวินยาธิการประจำจังหวัด วันที่ ๒ กันยายน ๒๕๖๕ ณ วัดหนองจอก อำเภอท่ายาง จังหวัดเพชรบุรี





ภาพกิจกรรมเพิ่มเติมได้ที่

<https://pbi.onab.go.th/th/content/category/detail/id/๙/iid/๓๑๐๓๔>

การดำเนินงานลงพื้นที่ซ้อร่องเรียน วันที่ ๘ กรกฎาคม ๒๕๖๕



การดำเนินงานลงพื้นที่ซ้อร่องเรียน วันที่ ๑๘ กรกฎาคม ๒๕๖๕



การดำเนินงานโครงการหมู่บ้านรักษาศีล ๕ วันที่ ๒ สิงหาคม ๒๕๖๕ ณ วัดเขาตะเครา อำเภอบ้านแหลม
จังหวัดเพชรบุรี



ภาพกิจกรรมเพิ่มเติมได้ที่

<https://pbi.onab.go.th/th/content/category/detail/id/๙/iid/๒๘๙๐๙>

การดำเนินงานโครงการปฏิบัติธรรมรับเปิดเรียน วัดชินใจด้านภัยโควิด - 19

(โครงการอบรมปฏิบัติธรรมและครอบครัวอบอุ่นด้วยพระธรรมเฉลิมพระเกียรติ) วันที่ ๑๙ พฤษภาคม ๒๕๖๕
ณ วัดมหาธาตุ วรวิหาร อำเภอเมือง จังหวัดเพชรบุรี



ภาพกิจกรรมเพิ่มเติมได้ที่



<https://pbi.onab.go.th/th/content/category/detail/id/๙/iid/๒๓๙๐๖>

การดำเนินงานโครงการวัดใจกลางชุมชน (โครงการวัด ประชา รัฐ สร้างสุข)

๑. วันที่ ๑๘ สิงหาคม ๒๕๖๕ ณ วัดพระพุทธไสยาสน์ ตำบลคลองกระแซง อำเภอเมืองเพชรบุรี จังหวัดเพชรบุรี



๒. วันที่ ๒๖ สิงหาคม ๒๕๖๕ ณ วัดเนรัญชราราม ตำบลชะอำ อำเภอชะอำ จังหวัดเพชรบุรี



ภาพกิจกรรมเพิ่มเติมได้ที่

<https://pbi.onab.go.th/th/content/category/detail/id/๙/iid/๒๙๙๙๔>

การดำเนินการเข้าร่วมโครงการเข้าวัดปฏิบัติธรรม วันธรรมสวนะ จังหวัดเพชรบุรี



ภาพกิจกรรมเพิ่มเติมได้ที่

<https://pbi.onab.go.th/th/content/category/detail/id/๙/iid/๒๖๑๕๖>

<https://pbi.onab.go.th/th/content/category/detail/id/๙/iid/๒๗๑๒๕>

<https://pbi.onab.go.th/th/content/category/detail/id/๙/iid/๒๘๐๔๕>



พระพุทธศาสนาในสถานการณ์ COVID-19

สำนักงานพระพุทธศาสนาจังหวัดเพชรบุรี

สมเด็จพระสังฆราชประทานพระอนุเคราะห์แก่วัดในจังหวัดเพชรบุรี
 รวมเป็นเงินทั้งสิ้น 299,000 บาท (สองแสนเก้าหมื่นเก้าพันบาทถ้วน) ดังนี้

1. วัดที่จัดตั้งโรงพยาบาลสนามและศูนย์พักคอยในการรองรับผู้ที่ได้รับผลกระทบ
 หรือติดเชื้อไวรัสโคโรนา 2019 (COVID-19) อ้างถึงหนังสือ ที่ พศ 0006/606

ลำดับที่	รายชื่อวัด	อำเภอ	จำนวนเงิน (บาท)
1	วัดบันไดทอง	เมืองเพชรบุรี	50,000
2	วัดเขมาภิรติการาม	เมืองเพชรบุรี	50,000
3	วัดนาค	เมืองเพชรบุรี	50,000
4	วัดนายาง	ชะอำ	50,000
รวม			200,000

2. วัดที่รับมอบนิกงศพที่ติดเชื้อไวรัสโคโรนา 2019
 (COVID-19) และ เป็น กรณิ ศพ ที่ ไม่ มี
 งบประมาณในการมอบนิกง ศพละ 3,000 บาท

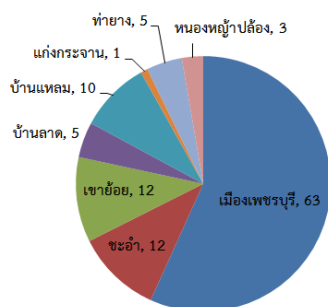
ลำดับที่	รายชื่อวัด	อำเภอ	ได้รับจัดสรร ครั้งที่ 1		ได้รับจัดสรร ครั้งที่ 2	
			อ้างถึงหนังสือ ที่ พศ.0006/8293		อ้างถึงหนังสือ ที่ พศ.0006/11814	
			จำนวนศพ	จำนวนเงิน(บาท)	จำนวนศพ	จำนวนเงิน(บาท)
1	วัดข่อย	เมืองเพชรบุรี	3	9,000	5	15,000
2	วัดเขมาภิรติการาม	เมืองเพชรบุรี	1	3,000	0	-
3	วัดต้นสน	บ้านแหลม	2	6,000	0	-
4	วัดศรีชะคาม	บ้านแหลม	1	3,000	1	3,000
5	วัดลักษณาราม	บ้านแหลม	2	6,000	1	3,000
6	วัดเขาพรหมชะแง้	บ้านลาด	1	3,000	0	-
7	วัดเกษมสุทธาราม(วัดท่าขาม)	ท่ายาง	1	3,000	0	-
8	วัดคูหาบรรพต	เขาย้อย	1	3,000	0	-
9	วัดหนองหญ้าปล้อง	หนองหญ้าปล้อง	2	6,000	0	-
10	วัดหนองแจง	ชะอำ	3	9,000	3	9,000
11	วัดหนองไม้เหลือง	เมืองเพชรบุรี	0	-	4	12,000
12	วัดหนองเตียน	ท่ายาง	0	-	1	3,000
13	วัดหนองควง	เมืองเพชรบุรี	0	-	1	3,000
รวม			17	51,000	16	48,000
รวมทั้งสิ้น					33	99,000

ข้อมูลรายละเอียดวัดที่รับมาปนกิจศพที่ติดเชื้อไวรัสโคโรนา 2019 (COVID-19) ระหว่างวันที่ 30 เม.ย. 2564- 8 ก.พ.2565 ตามที่วัดอนุเคราะห์แจ้งข้อมูล ดังนี้

ลำดับ	อำเภอ	วัดที่ได้อนุเคราะห์รับมาปนกิจศพ		วัดที่ได้รับพระอนุเคราะห์จากสมเด็จพระสังฆราช (กรณีวัดยื่นความประสงค์ขอรับเงิน กรณีศพไม่มีค่าใช้จ่ายในการมาปนกิจ)		
		จำนวนวัด	จำนวนศพ	จำนวนวัด	จำนวนศพ	จำนวนเงินที่ได้รับจัดสรร (บาท)
1	เมืองเพชรบุรี	6	63	4	14	42,000
2	ชะอำ	3	12	1	6	18,000
3	เขาย้อย	4	12	1	1	3,000
4	บ้านลาด	2	5	1	1	3,000
5	บ้านแหลม	5	10	3	7	21,000
6	แก่งกระจาน	1	1	0	0	-
7	ท่ายาง	4	5	2	2	6,000
8	หนองหญ้าปล้อง	2	3	1	2	6,000
รวมทั้งสิ้น		27	111	13	33	99,000

จำนวนศพผู้เสียชีวิตจากโรคติดเชื้อไวรัสโคโรนา 2019 (COVID-19)

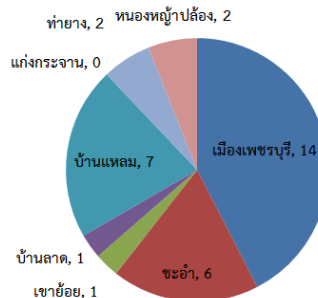
ไปบำเพ็ญกุศลและมาปนกิจที่วัด
รายอำเภอ จำนวนทั้งสิ้น 111 ศพ



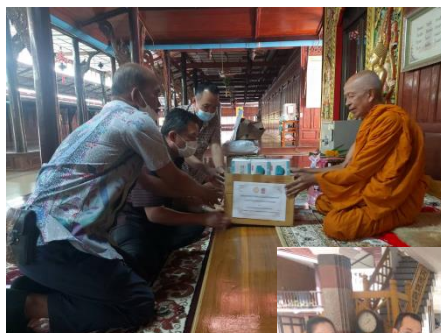
***ข้อมูลระหว่างวันที่ 30 เม.ย. 2564- 8 ก.พ. 2565

จำนวนศพผู้เสียชีวิตจากโรคติดเชื้อไวรัสโคโรนา 2019 (COVID-19)







ที่สมเด็จพระสังฆราชประทานพระอนุเคราะห์ กรณีศพไม่มีค่าใช้จ่ายในการมาปนกิจ
รายอำเภอ จำนวนทั้งสิ้น 33 ศพ



***ศพที่ได้รับจัดสรร ระหว่างวันที่ 1 เม.ย.-30 ก.ย. 2564



การดำเนินงานโครงการอื่นๆ

<p>พิธีทำบุญตักบาตร ถวายสังฆทาน/ พิธีเจริญพระพุทธมนต์ฯ เนื่องในโอกาสวันเฉลิมพระชนมพรรษา พระบาทสมเด็จพระเจ้าอยู่หัว ๒๘ กรกฎาคม ๒๕๖๕</p> 	<p>กิจกรรมเนื่องในโอกาสวันมหามงคลเฉลิมพระชนมพรรษา ๙๐ พรรษา สมเด็จพระนางเจ้าสิริกิติ์ พระบรมราชินีนาถ พระบรมราชชนนีพันปีหลวง ๑๒ สิงหาคม ๒๕๖๕</p> 
<p>กิจกรรมถวายพระราชกุศลสมเด็จพระนางเจ้าฯ บรมราชินี เนื่องในโอกาสวันเฉลิมพระชนมพรรษา ๓ มิถุนายน ๒๕๖๕</p> 	<p>กิจกรรมโครงการ “เพชรบุรีเข้มแข็ง รัก เทิดทูน ศาสน์ กษัตริย์”</p> 
<p>กิจกรรมจิตอาสาพัฒนา “เราทำความ ดี ด้วยหัวใจ” เนื่องในวันสำคัญของชาติไทย</p> 	<p>โครงการเยี่ยมวัดในจังหวัดเพชรบุรี ประจำปีงบประมาณ พ.ศ. ๒๕๖๕</p> 

การดำเนินงานการมีส่วนร่วมส่งเสริมจังหวัดเพชรบุรีสู่เมืองสร้างสรรค์ ด้านอาหารของยูเนสโก



Phetchaburi
City of Gastronomy



ขนมตาล
(Toddy Palm Cake)

สวัสดิ์
วันจันทร์

เพชรบุรีเมืองสร้างสรรค์
UNESCO City of Gastronomy



ขนมเปียกปูน
(Kanom Piakpoon)

สวัสดิ์วันพุธ

เพชรบุรีเมืองสร้างสรรค์
UNESCO City of Gastronomy



สวัสดิ์ วันพฤหัสบดี

ขนมไข่ (Khanom Khai)
Thai oval sweetmeat made with egg
and sugar

เพชรบุรีเมืองสร้างสรรค์

UNESCO City of Gastronomy



สวัสดิ์
วันเสาร์

رينกรอบ (Crispy Jelly)

เพชรบุรีเมืองสร้างสรรค์

UNESCO City of Gastronomy

ช่องทางงานประชาสัมพันธ์

เว็บไซต์ สำนักงานพระพุทธศาสนาจังหวัดเพชรบุรี



เฟสบุ๊ก สำนักงานพระพุทธศาสนาจังหวัดเพชรบุรี





สำนักงานพระพุทธศาสนาจังหวัดเพชรบุรี

คณะผู้จัดทำ

ที่ปรึกษา

นายปราณสุวีร์ อวาร่วมรัมย์

คณะผู้จัดทำ

นายสุขพิชัย เชาวกุล

นายวชรสิน แก้วเสียง

นางสาวดลนพร เนียมเงิน

นางณัฐสรณ์ ขำปรารงค์

นางสาวขวัญนิดา บุญมี

นายพิริยะ แจ่มจำ

นางกัณธิมา ขำละม้าย

นางสุภาพ บุญเลิศ

นางสาวนवलนภา ขำทวี

นางสิรินธร ธีราวุฒิ

ผู้จัดทำ/รวบรวม/เรียบเรียงข้อมูล

นางสาวขวัญนิดา บุญมี

ผู้อำนวยการสำนักงานพระพุทธศาสนาจังหวัดเพชรบุรี

นักวิชาการศาสนาชำนาญการพิเศษ

นักวิชาการศาสนาชำนาญการ

นักวิชาการศาสนาชำนาญการ

นักวิชาการศาสนาชำนาญการ

นักวิชาการศาสนาปฏิบัติการ

นักวิชาการศาสนาปฏิบัติการ

เจ้าพนักงานการเงินและบัญชีชำนาญงาน

เจ้าพนักงานธุรการชำนาญงาน

เจ้าพนักงานธุรการปฏิบัติงาน

เจ้าหน้าที่จัดผลประโยชน์ปฏิบัติการ

นักวิชาการศาสนาปฏิบัติการ



ไฟล์รายงานฉบับออนไลน์

<https://pbi.onab.go.th/th/content/category/detail/id/๕/iid/๓๑๓๖๒>

